

**Ministère de l'Enseignement supérieur,
de la Recherche et de l'Innovation technologique,**

**République gabonaise
Union – Travail - Justice**

BP 2217 Libreville (Gabon)
Téléphone : (241) 72 41 08 ; télécopie : (241) 76 39 09
Site Internet : <http://www.educasup.gouv.ga>



Répertoire des Etablissements publics d'Enseignement supérieur

Mai 2004

Sommaire

Préface	Pages
Présentation	1
Nature et organisation des informations	2
Liste des abréviations et sigles	3
Organigramme de l'Enseignement supérieur public au Gabon	5
Université Omar Bongo (UOB)	6
Rectorat, Services centraux et Services communs	7
Faculté de Droit et des Sciences économiques (FDSE)	8
Faculté des Lettres et des Sciences humaines (FLSH)	13
Université des Sciences de la Santé (USS)	19
Rectorat, Services centraux et Services communs	20
Faculté de Médecine	21
Université des Sciences et Techniques de Masuku (USTM)	24
Rectorat, Services centraux et Services communs	25
Faculté des Sciences	26
École polytechnique de Masuku (EPM)	31
Institut national supérieur d'Agronomie et de Biotechnologies (INSAB)	38
Activités de recherche	43
Grandes Ecoles	45
Ecole nationale des Eaux et Forêts (ENEF)	46
Ecole normale supérieure (ENS)	49
Ecole normale supérieure de l'Enseignement technique (ENSET)	54
Ecole nationale supérieure de Secrétariat (ENSS)	56
Institut national des Sciences de gestion (INSG)	58
Institut supérieur de Technologie (IST)	63
Table des matières	71

PREFACE

Le *Répertoire des établissements publics d'Enseignement supérieur* vient combler un vide : à ce jour, il n'existe en effet aucun document synthétique présentant, fût-ce de façon sommaire, les activités de tous ces établissements. Certes, la plupart d'entre eux ont pris la peine de préparer des *guides de l'étudiant* ; cependant, faute d'être régulièrement réédités, nombre de ceux-ci sont épuisés ou ne sont plus à jour, et en tout état de cause, il faudrait réussir à les réunir tous pour prendre une vue d'ensemble de ce qui est proposé...

La conséquence est qu'au moment de faire un choix décisif, celui du cursus dans lequel il va s'engager pour plusieurs années, le futur étudiant ne dispose pas toujours des renseignements qui lui permettraient de se repérer dans un univers qui lui reste largement inconnu, et de se déterminer véritablement en connaissance de cause.

A l'heure d'*Internet* et de l'information en « temps réel », quand le détour par un cybercafé suffit pour découvrir l'essentiel de ce que proposent les universités européennes ou nord-américaines, la méconnaissance de l'offre nationale de formation n'est sans doute pas étrangère à l'image, trop souvent négative, que se font les jeunes bacheliers des études supérieures au Gabon, et à leur engouement pour tout ce qui a lieu « ailleurs ». De ce point de vue, ce *Répertoire*, lui aussi disponible « en ligne », serait bienvenu, s'il contribuait à revaloriser ce qui est injustement décrié, et à remettre quelques pendules à l'heure : ceux qui le consulteront auront en tout cas le loisir de juger et comparer, et peut-être de s'apercevoir qu'il n'est pas nécessaire d'aller chercher loin quand on peut trouver aussi bien, voire mieux, sur place... Et puissent ses éditions à venir, en présentant un panorama progressivement enrichi de l'Enseignement supérieur gabonais, venir donner définitivement tort aux cassandres !

A Libreville, le 17 mai 2004.

Vincent MOULENGUI BOUKOSSOU,
Ministre de l'Enseignement supérieur, de la
Recherche et de l'Innovation technologique

PRESENTATION

Ce *Répertoire*, fruit d'une enquête réalisée par la *Cellule Planification et Statistiques* et la *Direction de l'Enseignement supérieur et de la Coopération universitaire* du Ministère de l'Enseignement supérieur, de la Recherche et de l'Innovation technologique, regroupe des informations de nature administrative, pédagogique, statistique, relatives aux activités de recherche, qui sont celles que les Responsables des institutions sollicitées ont bien voulu fournir. En dépit des efforts pour en harmoniser la présentation, elles restent à certains égards hétérogènes :

- d'un point de vue quantitatif, tous les établissements n'ont pas porté le même intérêt à l'enquête, ni répondu avec la même précision à l'ensemble des questions posées ; il s'ensuit que le *Répertoire* renseigne inégalement sur chacun d'eux, particulièrement pour ce qui est de leurs cursus et programmes d'enseignement ;

- d'un point de vue qualitatif, les données recueillies auprès des établissements ont été pour l'essentiel, et sauf erreur manifeste, reprises en l'état : ainsi, et pour ne prendre qu'un exemple emprunté à un sujet « sensible », lorsqu'un d'entre eux attribue à tel enseignant tel grade (professeur, maître de conférences...), celui-ci est rapporté tel quel, sans qu'ait été éclaircie la question de savoir si l'enseignant concerné a satisfait ou non aux exigences du *Conseil africain et malgache pour l'Enseignement supérieur* (CAMES)...

Disponible sur support papier mais aussi téléchargeable à partir du site Internet du Ministère (<http://www.educasup.gouv.ga>), ce *Répertoire* devrait rendre service à plusieurs catégories d'utilisateurs :

- aux lycéens et à leurs familles, il permettra d'abord de découvrir l'offre de formation dans son ensemble, ensuite et le cas échéant, de s'**orienter**, c'est-à-dire de faire un **choix parmi les différentes formations proposées**, compte tenu des conditions d'accès aux filières, de leurs programmes... ;

- aux enseignants et responsables des institutions universitaires, trop rarement au courant de ce qui se passe au-delà de l'horizon familial de leur Département, Institut ou Faculté, il apportera une vue synthétique des activités des établissements publics de l'Enseignement supérieur gabonais.

NATURE ET ORGANISATION DES INFORMATIONS

Les informations de ce répertoire sont à jour au 31 décembre 2003. Leur présentation, harmonisée, est conforme à la grille ci-dessous, pour chacune des institutions concernées :

1. Rectorat, Services centraux et Services communs (Universités)

- Intitulé du Service.
- Adresse.
- Titre, nom et prénom des principaux Responsables.

Les Services concernés sont généralement les suivants :

Rectorat.

Secrétariat général.

Services administratifs centraux :

Direction financière,
Direction de la scolarité,
Direction de la maintenance,
Service du personnel,
Service des relations extérieures et interuniversitaires,
Service de l'information et de l'orientation,
Service des archives et de la communication,
Service des affaires administratives et de la gestion du patrimoine,
Service de la statistique et de la programmation,
Centre informatique.

Services communs :

Bibliothèque universitaire.

2. Etablissements d'enseignement

A - Informations administratives

Adresse.
Site Internet.
Date de création.
Textes de référence.
Tutelle.
Missions de l'établissement.
Responsables de l'établissement.
Départements et Chefs de département.

B - Informations pédagogiques

B₁ Organisation des études

B₂ Cours et programmes

C - Informations statistiques

Enseignants permanents.
Etudiants.
Admission en année supérieure et/ou diplômes délivrés.

D - Informations relatives aux activités de recherche

LISTE DES ABREVIATIONS ET SIGLES

- BETI** : Brevet d'Etudes des Techniques industrielles.
- BTS** : Brevet de Technicien supérieur.
- CAAE** : DESS - Certificat d'Aptitude à l'Administration des Entreprises.
- CAGS** : Certificat d'Aptitude à la Gestion scolaire (appellation non encore officielle).
- CAIP** : Certificat d'Aptitude à l'Inspectorat du Primaire.
- CAISG** : Certificat d'Aptitude à l'Inspectorat du Second degré général.
- CAPC** : Certificat d'Aptitude au Professorat de Collège.
- CAPCET** : Certificat d'Aptitude au Professorat des Collèges d'Enseignement technique.
- CAPES** : Certificat d'Aptitude au Professorat de l'Enseignement secondaire.
- CAPEP** : Certificat d'Aptitude au Professorat de l'Enseignement primaire (appellation non encore officielle).
- CAPLT** : Certificat d'Aptitude au Professorat de Lycée technique.
- CAPP** : Certificat d'Aptitude au Professorat du Primaire (appellation non encore officielle).
- CCPEP** : Certificat de Conseiller pédagogique pour l'Enseignement primaire.
- CCPSG** : Certificat de Conseiller pédagogique du Second degré général.
- CES** : Certificat d'Etudes spécialisées.
- CCOES** : Certificat de Conseiller d'Orientation de l'Enseignement secondaire (appellation non encore officielle).
- CM** : Cours magistral.
- D** : Durée en heures des enseignements (en général reçus par chaque étudiant).
- DEA** : Diplôme d'Etudes approfondies.
- DESS** : Diplôme d'Etudes supérieures spécialisées.
- DEUG** : Diplôme d'Etudes universitaires générales.
- DUEEG** : Diplôme universitaire d'Etudes économiques générales.
- DUEJG** : Diplôme universitaire d'Etudes juridiques générales.
- DUES** : Diplôme universitaire d'Etudes scientifiques.
- DUT** : Diplôme universitaire de Technologie.
- ECOFOR** : DESS d'Economie et Gestion durable de la Forêt.
- ENEF** : Ecole nationale des Eaux et Forêts.
- ENS** : Ecole normale supérieure.
- ENSET** : Ecole normale supérieure de l'Enseignement technique.
- ENSS** : Ecole normale supérieure de Secrétariat.

EPM : Ecole polytechnique de Masuku.

ESEU : Examen spécial d'Entrée à l'Université.

FDSE : Faculté de Droit et des Sciences économiques.

FLSH : Faculté des Lettres et des Sciences humaines.

GEA : Gestion des Entreprises et des Administrations.

IST : Institut supérieur de Technologie.

INSAB : Institut national supérieur d'Agronomie et de Biotechnologies.

INSG : Institut national des Sciences de gestion.

IUT : Institut universitaire de Technologie.

PTCI : Programme de Troisième Cycle interafricain.

TD : Travaux dirigés.

TMGIE : DESS de Techniques et Méthodes de Gestion de l'Information environnementale.

TP : Travaux pratiques.

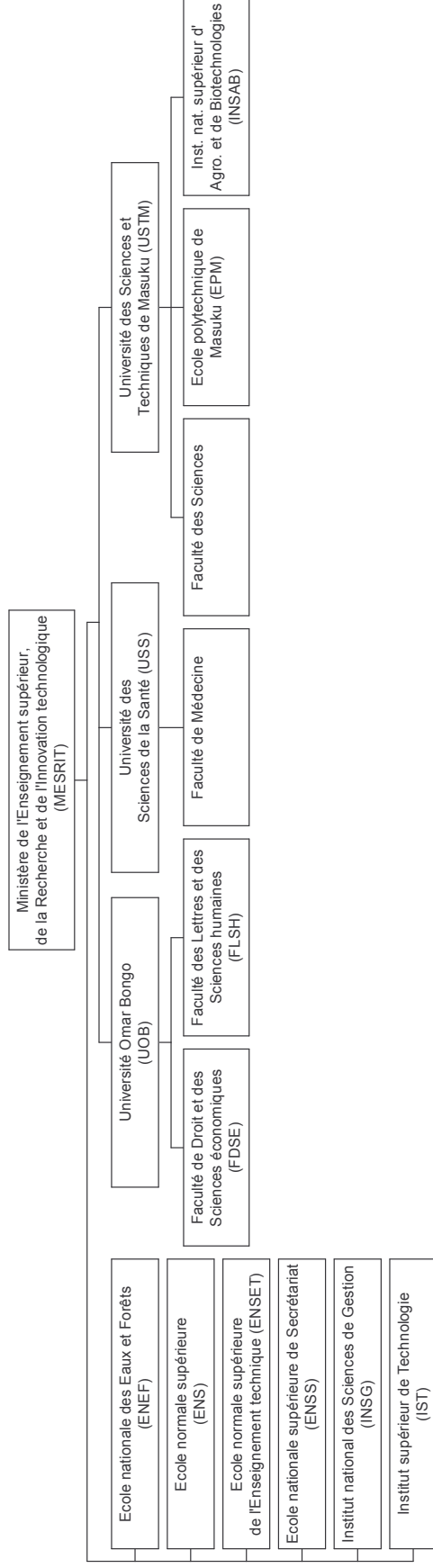
UE : Unité d'Enseignement.

UOB : Université Omar Bongo.

USS : Université des Sciences de la Santé.

USTM : Université des Sciences et Techniques de Masuku.

ORGANIGRAMME DE L'ENSEIGNEMENT SUPERIEUR PUBLIC AU GABON



Universités :

Université Omar Bongo (UOB) :

Faculté de Droit et des Sciences économiques (FDSE),

Faculté des Lettres et des Sciences humaines (FLSH).

Université des Sciences de la Santé (USS) :

Faculté de Médecine.

Université des Sciences et Techniques de Masuku (USTM) :

Ecole polytechnique de Masuku (EPM),

Faculté des Sciences,

Institut national supérieur d'Agronomie et de Biotechnologies (INSAB).

Grandes Ecoles :

Ecole nationale des Eaux et Forêts (ENEF),

Ecole normale supérieure (ENS),

Ecole normale supérieure de l'Enseignement technique (ENSET),

Ecole nationale supérieure de Secrétariat (ENSS),

Institut national des Sciences de gestion (INSG),

Institut supérieur de Technologie (IST).

Université Omar Bongo (UOB)

Créée en 1971, sous le nom d'Université Nationale du Gabon (UNG), l'Université Omar Bongo (UOB) a longtemps regroupé l'ensemble des enseignements supérieurs publics placés sous la tutelle du Ministre chargé de l'Education nationale puis du Ministre chargé de l'Enseignement supérieur ; plusieurs établissements en ayant été détachés soit pour donner naissance à de nouvelles universités (Université des Sciences et Techniques de Masuku en 1986 ; Université des Sciences de la Santé en 2002), soit pour être constitués en « Grandes écoles » (Ecole normale supérieure, Ecole normale supérieure de l'Enseignement technique, Institut national des Sciences de gestion ...), elle réunit actuellement la Faculté de Droit et des Sciences économiques (FDSE) et la Faculté des Lettres et Sciences humaines (FLSH).

- Rectorat, Services centraux et Services communs.

- Etablissements :

Faculté de Droit et des Sciences économiques (FDSE),

Faculté de Lettres et des Sciences humaines (FLSH).

RECTORAT, SERVICES CENTRAUX ET SERVICES COMMUNS

Rectorat :

Adresse : BP : 13 131, Libreville ; téléphone : (241) 73 20 33 ; télécopie : (241) 73 20 45 ;
Courriel : uob@internetgabon.com ; site Internet : <http://www.uob.ga.refer.org>

Recteur : Professeur Jean-Emile MBOT.

Vice-Recteur chargé de la Recherche et de la Pédagogie : Professeur Jérôme KWENZI-MICKALA.

Vice-Recteur chargé des Affaires administratives et de la Coopération interuniversitaire : Professeur Jérôme NZOUNGOU.

Secrétariat général :

Téléphone : (241) 73 01 42

Secrétaire général : Dr Guy ROSSATANGA RIGNAULT.

Secrétaire général adjoint : Dr Jean Chrysostome MONDZO.

Services administratifs centraux :

Direction financière :

Téléphone : (241) 73 20 72

Directeur : M. Timoléon OVONO EDOU

Direction de la Scolarité centrale:

Téléphone : (241) 73 01 42

Directrice : M^{me} Brigitte KOUMA.

Service universitaire d'information et d'orientation :

Téléphone : (241) 73 45 30

Chef de service : M^{me} Agathe ALELE GOMEZ.

Service du personnel :

Chef de service : Patrick Antoine Christian NLEP.

Conseiller aux Relations publiques : M^{me} Gisèle MBOUMBA ; téléphone : (241) 73 20 33

Services communs :

Bibliothèque universitaire :

Téléphone : (241) 73 29 56

Directeur : M. Ferdinand NGOUNGOULOU

Directeur adjoint : M^{me} Jeanne Flavienne OGANDANGA

FACULTE DE DROIT ET DES SCIENCES ECONOMIQUES (FDSE)

A - Informations administratives :

Adresse : BP 3886, Libreville ; téléphone (direction) : (241) 73 02 80 ; télécopie : (241) 73 29 16.

Texte de référence : ordonnance n°30/71 du 19 avril 1971 créant et organisant l'Université nationale du Gabon.

Responsables de l'établissement :

- Doyen : P^r Jean Jacques EKOMIE ;
- 1^{er} Assesseur (Affaires académiques) : D^r Gabriel ZOMO YEBE ;
- 2^{ème} Assesseur (Recherche) : D^r Jean Rémy OYAYA ;
- Secrétaire général : M. Lucien NZONG ;
- Chef de la Scolarité : M. Côme Clément BIBANG ;
- Chargé d'Etudes 1 : M^{me} Algide Nadouvi LAWSON OMBAGHO ;
- Chargé d'Etudes 2 : M. Grégoire ABO M'EVOUNG ;
- Gestionnaire : M^{me} Isabelle MBARIBABOUMA.

Départements et Chefs de département :

- Economie : D^r Placide MOWANGUE ;
- Droit Privé : P^r Charles MBA OWONO ;
- Droit Public : D^r Jean ZEH ONDOUA.

B - Informations pédagogiques :

B₁ Organisation des études :

Intitulé des filières	Conditions d'admission dans la filière	Intitulés des diplômes délivrés en fonction de la durée des études :			
		« Bac. + 2 »	« Bac. + 3 »	« Bac. + 4 »	Autres
Droit	Baccalauréat, Examen spécial d'entrée à l'Université (ESEU), Capacité (sous conditions, cf. <i>infra</i>)	DUEJG ¹	Licence	Maîtrise	
Economie	Baccalauréat, ESEU	DUEEG ²	Licence	Maîtrise	DEA / PTCI ³

1. Diplôme universitaire d'Etudes juridiques générales.

2. Diplôme universitaire d'Etudes économiques générales.

3. Diplôme d'Etudes approfondies, Programme de Troisième cycle interafricain.

En marge de ces diplômes, la Faculté propose une préparation en deux ans (accessible sans condition de titre) à la **Capacité en Droit**. Sous réserve d'avoir été obtenue avec 12 de moyenne au moins (à la fin de chaque année), celle-ci ouvre à ses détenteurs la possibilité de s'inscrire en vue de la préparation du DUEJG.

B₂ Cours et programmes :

Filière : Droit

Premier cycle : DUEJG

Classement des UE	Intitulé des enseignements	CM ¹	TD ²
UE fondamentaux	Droit civil	100h	1h30
	Droit constitutionnel	100h	1h30
	Sociologie politique		
	Institutions internationales		
	Histoire des Institutions		
	Economie politique		
Total 1^{ère} année	06		
UE fondamentaux	Droit civil	100h	1h30
	Droit administratif	100h	1h30
	Droit pénal	100h	1h30
	Régimes politiques contemporains	100h	1h30
	Histoire des Institutions gabonaises		
	Histoire des Idées politiques		
Economie politique			
Procédure pénale			
Total 2^{ème} année	07		
Total Premier cycle	13		

1. Volume horaire annuel.

2. Horaire hebdomadaire.

Deuxième cycle : Licence, Maîtrise

Droit privé :

Classement des UE	Intitulé des enseignements	CM	TD
1 ^{ère} année	Droit commercial	100h	1h30
	Droit social	100h	1h30
	Droit civil	100h	1h30
	Droit judiciaire privé		
	Droit pénal spécial		
	Droit des Transports		
	Droit traditionnel africain		
	Procédure civile		
	Libertés publiques		
	Finances publiques		
Méthodes des Sciences sociales			
Droit commercial / Droit social			
Total Licence	12		
2 ^{ème} année	Droit civil	100h	1h30
	Droit commercial	100h	1h30
	Méthodes des Sciences sociales		
	Droit international privé		
	Institutions publiques africaines		
	Droit public économique		
	Droit international du Développement		
	Droit des Assurances		
	Gestion des entreprises		
	Grands Systèmes juridiques		
Grands Problèmes politiques contemporains			
Sciences et Techniques fiscales			
Droit foncier africain			
Total Maîtrise	13		
Total deuxième cycle	25		

Droit public

Classement des UE	Intitulé des enseignements	CM	TD
1 ^{ère} année	Droit administratif	100h	1h30
	Finances publiques	100h	1h30
	Droit judiciaire privé		
	Droit du Travail		
	Droit des Transports		
	Droit traditionnel africain		
	Procédure civile		
	Contentieux administratif		
	Histoire des Institutions publiques		
	Méthodes des Sciences sociales		
Total Licence	12		
2 ^{ème} année	Droit international public	100h	1h30
	Sciences et Techniques fiscales	100h	1h30
	Libertés publiques		
	Institutions politiques africaines		
	Droit public économique		
	Droit international du Développement		
	Droit des Assurances		
	Gestion des entreprises		
	Grands Systèmes juridiques		
	Grands Problèmes politiques contemporains		
Science administrative			
Droit foncier africain			
Total Maîtrise	13		
Total deuxième cycle	25		

Filière : Economie

Premier cycle : DUEEG

Classement des UE	Intitulé des enseignements	CM	TD
UE fondamentaux	Analyse économique	100h	1h30
	Mathématiques	75h	1h30
	Statistiques	50h	1h30
	Comptabilité générale	75h	1h30
	Introduction générale à l'étude du Droit	37h	
	Institutions politiques et administratives	37h	
	Démographie	37h	
	Finances publiques	37h	
Total 1^{ère} année	08		
UE fondamentaux	Analyse économique	100h	1h30
	Mathématiques	50h	1h30
	Statistiques	50h	1h30
	Comptabilité (analytique ou nationale)	50h	1h30
	Programmation linéaire	50h	1h30
	Comptabilité (analytique ou nationale)	50h	
	Informatique	37h	
	Droit des Affaires	37h	
	Anglais	37h	
		Droit fiscal	37h
Total 2^{ème} année	10		
Total Premier cycle	18		

Deuxième cycle : Licence, Maîtrise

Economie des entreprises :

Classement des UE	Intitulé des enseignements	CM	TD
1 ^{ère} année	Macro Dynamique	75h	1h30
	Economie monétaire internationale	75h	1h30
	Econométrie I	75h	1h30
	Economie industrielle	75h	1h30
	Histoire de la Pensée économique	37h	
	Contrôle budgétaire	37h	
	Marketing	37h	
	Informatique	37h	
	Anglais	37h	
	Total Licence	09	
2 ^{ème} année	Economie du Développement	100h	1h30
	Gestion financière	75h	1h30
	Econométrie II	50h	1h30
	Recherche opérationnelle	50h	1h30
	Economie internationale	75h	1h30
	Comptabilité des sociétés	37h	
	Informatique	37h	
	Méthodologie de la recherche	10h	
Total Maîtrise	07		
Total deuxième cycle	16		

Economie publique :

Classement des UE	Intitulé des enseignements	CM	TD
1 ^{ère} année	Macro Dynamique	75h	1h30
	Economie monétaire internationale	75h	1h30
	Econométrie I	75h	1h30
	Evaluation des Projets	75h	1h30
	Histoire de la Pensée économique	37h	
	Economie du Travail	37h	
	Economie urbaine et rurale	37h	
	Informatique	37h	
	Anglais	37h	
	Total Licence	09	

2 ^{ème} année	Economie du Développement	100h	1h30
	Economie publique	75h	1h30
	Econométrie II	50h	1h30
	Politique économique	50h	1h30
	Economie internationale	75h	1h30
	Economie de l'Environnement	37h	
	Informatique	37h	
	Méthodologie de la recherche	10h	
Total Maîtrise	08		
Total deuxième cycle	17		

Filière : Capacité en Droit

Classement des UE	Intitulé des enseignements	CM	TD
UE fondamentaux 1 ^{ère} année	Droit civil	80h	
	Droit commercial	40h	
	Droit constitutionnel	40h	
	Droit administratif	40h	
Total 1^{ère} année	04		
UE fondamentaux 2 ^{ème} année	Droit pénal	40h	
	Procédure civile	40h	
	Droit administratif spécial	20h	
	Finances publiques	40h	
	Droit social	40h	
	Economie politique	20h	
Total 2^{ème} année	06		

C - Informations statistiques :

Enseignants permanents (année 2002/2003) :

Professeurs	Maîtres de conférences	Maîtres-assistants	Assistants	Total
07	04	11	46	68

Etudiants (année 2002/2003) :

Intitulé des filières	Nombre d'étudiants inscrits en : (année d'études après le baccalauréat, sauf en ce qui concerne la Capacité en Droit)						Total
	1 ^{ère} année	2 ^{ème} année	3 ^{ème} année	4 ^{ème} année	DEA* (5 ^è année)	Doctorat (6 ^è année et +)	
Droit	793	38	42	67			940
Sciences économiques	725	62	65	57	24	3	936
Capacité en Droit	143	10					153
Total établissement	1661	110	107	124	24	3	2029

* DEA PTCI : Diplôme d'Etudes approfondies de Sciences économiques, organisé dans le cadre du Programme de Troisième cycle interafricain (PTCI).

Admission en année supérieure et diplômes délivrés en 2003 :

- Premier et second cycles :

Intitulé des filières		DUEJG1 DUEEG1 (« Bac+1 »)	DUEJG2 DUEEG2 (« Bac+2 »)	Licence (« Bac+3 »)	Maîtrise (« Bac + 4 »)	Ensemble
Droit	Inscrits	793	38	42	67	940
	Admis ou diplômés	60	20	19	25	124
	Taux de succès	7,57%	52,63%	45,24%	37,31%	13,19%
Sc. économiques	Inscrits	725	62	65	57	909
	Admis ou diplômés	47	41	41	22	151
	Taux de succès	6,48%	66,13%	63,08%	38,60%	16,61%
Ensemble	Inscrits	1518	100	107	124	1849
	Admis ou diplômés	107	61	60	47	275
	Taux de succès	7,05	61%	56,07%	37,90%	14,87%

- Capacité en Droit :

Intitulé des filières		1 ^{ère} année	2 ^{ème} année	Ensemble
Capacité en Droit	Inscrits	143	10	153
	Admis ou diplômés	4	5	9
	Taux de succès	2,80%	50,00%	5,88%

D - Informations relatives aux activités de recherche - Laboratoires et Centres de Recherche

1) Centre d'Etudes et de Recherches en Droit et Institutions politiques (CERDIP)

Adresse : BP 12373, Libreville, téléphone : (241) 44 36 86, télécopie : (241) 44 36 87, courriel : cerdip2001@yahoo.fr

Date de création : 1999.

Nom du Responsable : Professeur Fidèle MENGUE ME ENGOUANG.

Domaines de recherche, au cours des cinq dernières années :

- Droit constitutionnel ;
- Science politique ;
- Droit administratif ;
- Droits de l'homme ;
- Droit fiscal ;
- Droit de la famille ;
- Droit bancaire ;
- Droit des sûretés ;
- Droit du travail.

2) LABAT

Adresse: BP 17029 ou BP 11131 ou BP 7817 Libreville, téléphone : (241) 34 38 52 / 73 83 29 / 73 08 50 / 08 57 81 / 38 68 85, télécopie : 73 83 29 / 76 07 45 / 72 97 74, courriel : yankel_1@yahoo.fr

Date de création : 1992.

Nom du Responsable : Professeur Daniel ONA ONDO.

Domaines de recherche, au cours des cinq dernières années :

- Politique budgétaire centrafricaine ;
- Les conditions de vie au Gabon ;
- Etudes sur les conditions de l'électrification rurale au Gabon ;
- Production d'indicateurs périodiques sur la conjoncture économique gabonaise ;
- Evaluation du système éducatif gabonais ;
- Etude du système de santé gabonais ;
- Etude sur la privatisation et la gouvernance ;
- Etude sur l'économie face aux défis de la nature ;
- Comptabilité nationale et modèle d'équilibre général calculable de l'économie gabonaise ;
- Applications de la théorie statistique et économétrique à l'économie gabonaise.

3) Laboratoire d'Economie Appliquée (LEA)

Adresse: BP 20 463, Libreville, téléphone : (241) 73 70 50, télécopie : (241) 73 70 47, courriel : lecap@inet.ga

Date de création : 1992.

Nom du Responsable : Professeur Albert ONDO OSSA

Domaines de recherche, au cours des cinq dernières années :

- Intégration régionale ;
- Croissance ;
- Politique monétaire ;
- Balance des paiements ;
- Taux de change ;
- Economie des transports ;
- Commerce international.

FACULTE DES LETTRES ET DES SCIENCES HUMAINES (FLSH)

A - Informations administratives :

Adresse : BP 17004 Libreville ; téléphone (direction) : (241) 73 28 02 / 73 16 42

Responsables de l'établissement :

- Doyen : Guy Serge BIGNOUMBA ;
- 1^{er} Assesseur : Annie Laure MINDZIE-ANDA ;
- 2^{ème} Assesseur: Daniel René AKENDENGUE ;
- Secrétaire général : Dieudonné Robert OBANGA ;
- Chef du Service de la Scolarité : Gervais YABA ;
- Gestionnaire comptable : Paul Pacôme NGOHANG.

Départements et Chefs de département :

- Anglais : Aloyse EYANG ;
- Anthropologie : Stéphanie NKOGHE ;
- Etudes ibériques et latino-américaines : Pierrette TCHALOU ;
- Géographie : Serge LOUNGOU ;
- Histoire et Archéologie : Michel LOCKO ;
- Lettres modernes : Maurice OKOUMBA NKOGUE ;
- Littératures africaines : Pierre MONSARD ;
- Philosophie : Gilbert ZUE-NGUEMA ;
- Psychologie : Georgette NGABOLO ;
- Sciences du Langage : Jules MBA NKOGHE ;
- Sociologie : Anaclé BISSIELO.

B - Informations pédagogiques :

Intitulé des filières	Conditions d'admission dans la filière	Intitulés des diplômes délivrés en fonction de la durée des études:			
		« Bac + 2 » (DEUG)	« Bac + 3 » (Licence)	« Bac + 4 » (Maîtrise)	« Bac + 5 » et au-delà (DEA, DESS)
Anglais	Bac., Examen spécial d'entrée. à l'Université (ESEU) ^o	DEUG ¹	Licence	Maîtrise	
Anthropologie	Bac., Examen spécial d'entrée. à l'Université (ESEU) ^o	DEUG	Licence	Maîtrise	DEA ²
Etudes ibériques	Idem	DEUG	Licence		
Geographie	Idem	DEUG	Licence	Maîtrise	DEA, DESS ²
Histoire et Archéologie	Idem	DEUG	Licence	Maîtrise	
Lettres modernes	Idem	DEUG	Licence	Maîtrise	
Littératures africaines	Idem	DEUG	Licence	Maîtrise	
Philosophie	Idem	DEUG	Licence	Maîtrise	
Psychologie	Idem	DEUG	Licence	Maîtrise	
Sciences du Langage	Idem	DEUG	Licence	Maîtrise	
Sociologie	Idem	DEUG	Licence	Maîtrise	
Tourisme	Maîtrise				DESS

1. DEUG : Diplôme d'Etudes universitaires générales.

2. DEA : Diplôme d'Etudes approfondies ; DESS : Diplôme d'Etudes supérieures spécialisées.

C - Informations statistiques :

Enseignants permanents (année 2002/2003) :

Professeurs	Maîtres de conférences	Maîtres-assistants	Assistants	Total
1	12	57	90	160

Etudiants (année 2002/2003) :

Intitulé des filières	Nombre d'étudiants inscrits en : (année d'études après le baccalauréat)					
	1 ^{ère} année	2 ^{ème} année	3 ^{ème} année	4 ^{ème} année	5 ^{ème} année et +	Total
Anglais	283	45	41	55		424
Anthropologie	131	19	17	19	19	205
Etudes ibériques	198	39	26			263
Géographie	281	32	60	103	20	496
Histoire et Archéologie	437	94	106	75		712
Lettres Modernes	361	49	73	117		600
Philosophie	150	28	60	35		273
Psychologie	188	35	23	29		275
Sciences du langage	137	11	33	57		238
Sociologie	413	41	63	53		570
DESS Tourisme (Anthropologie)					26	26
DESS TMGIE*(Géographie)					17	17
Total établissement	2579	393	502	543	82	4099

* TMGIE : Techniques et Méthodes de Gestion de l'Information environnementale ; DESS organisé en partenariat avec l'Ecole nationale des Eaux et Forêts (ENEF).

Admission en année supérieure et diplômes délivrés (premier et second cycles, en 2003) :

Intitulé des filières		DEUG1 (« Bac+1 »)	DEUG2 (« Bac+2 »)	Licence (« Bac+3 »)	Maîtrise (« Bac + 4 »)	Ensemble
Anglais	Inscrits	283	45	41	55	424
	Admis ou diplômés	30	30	21	25	106
	Taux de succès	10,60%	66,67%	51,22%	45,45%	25,00%
Anthropologie	Inscrits	131	19	17	19	186
	Admis ou diplômés	43	13	8	10	74
	Taux de succès	32,82	68,42%	32,82	52,63	39,78
Etudes ibériques	Inscrits	198	39	26	/	263
	Admis ou diplômés	48	23	5	/	76
	Taux de succès	24,24%	58,97%	19,23%	/	28,90%
Géographie	Inscrits	281	32	60	103	476
	Admis ou diplômés	34	25	37	71	167
	Taux de succès	12,10	78,13%	61,67%	68,93%	35,08%
Histoire et Archéologie	Inscrits	437	94	106	75	712
	Admis ou diplômés	57	65	48	30	200
	Taux de succès	13,04%	69,15%	45,28%	40,00%	28,09%
Lettres modernes	Inscrits	361	49	73	117	600
	Admis ou diplômés	96	42	54	57	249
	Taux de succès	26,59%	85,71%	73,97%	48,72%	41,50%
Philosophie	Inscrits	150	28	60	35	273
	Admis ou diplômés	21	8	17	6	52
	Taux de succès	14,00%	28,57%	28,33%	17,14%	19,05%
Psychologie	Inscrits	188	35	23	29	275
	Admis ou diplômés	36	33	15	18	102
	Taux de succès	19,15%	94,29%	65,22%	62,07%	37,09%
Sciences du langage	Inscrits	137	11	33	57	238
	Admis ou diplômés	48	10	22	39	119
	Taux de succès	35,04%	90,91%	66,67%	68,42%	50,00%
Sociologie	Inscrits	413	41	63	53	570
	Admis ou diplômés	56	37	49	27	169
	Taux de succès	13,56%	90,24%	77,78%	50,94%	29,65%
Ensemble établisst	Inscrits	2579	393	502	543	4017
	Admis ou diplômés	469	286	276	283	1314
	Taux de succès	18,19%	72,77%	54,98%	52,12%	32,71%

D - Informations relatives aux activités de recherche :

D₁ Laboratoires et Centres de Recherche

N°	Noms et Adresses	Responsables	Date de création	Nbre de chercheurs
1	CELIG, BP 12 043 Libreville Tél. : 24 02.52 / 53 88 18 sima_eyi@yahoo.fr	Hémery-Hervais SIMA EYI	Septembre 2002	
2	CERMA, BP 17 034 Libreville Tél. : 21.25.05 akendengue.dan@inet.ga	Daniel René AKENDENGUE	Septembre 1994	15
3	CERHEAF, BP 13 131 Libreville Tél. : 73.28 02	P ^f Pierre NDOMBI	Juin 1997	4
4	CERAFIA, BP 17 004 Libreville Tél. 73 28 02	Nicolas NGOU MVE		
5	CERGEF, BP 2827 Libreville Tél. : 73 11.90 / 73.20 16 cergef@yahoo.fr	P ^f Marc Louis ROPIVIA	14 mai 1993	13
6	CERP, BP 17 004 Libreville Tél. : 73 28 02 www.refer.sn/exchorexis/	Gilbert ZUE NGUEMA		8
7	CRAHI, BP 17 004 Libreville Tél. : 73 28 02	Gisèle AVOME MBA	2001	9
8	CREDUF, BP 17 004 Libreville Tél. : 73 28 02	Fortunat OBIANG ESSONO		
9	CRELL, BP 17 004 Libreville Tél. : 73.28.02	Jules MBA-NKOGHE		
10	CREP, BP 12 046 Libreville Tél. : 73.19.91/ 73.28.02 sam.mbadin@caramail.com ou mbadin50@ga.refer.org	Théodore KOUMBA	Mars 1999	13
11	CRES, BP 17 004 Libreville Tél. : 73 28 02	Jean-Ferdinand MBAH		
12	CURFOD, BP 17 004 Libreville Tél. : 73.28.02	Rose ONDO		
13	GRELACO, BP 17 004 Libreville Tél. : 73 28 02	P ^f James Duplessis EMEJULU	1994	21
14	Fondation Shell (en création), B.P. 13131 Libreville Tél. : 73 28 02	Anaclé BISSIELOU	1999	
15	ICAD, BP 8666 Libreville Tél. :29.68.50	Grégoire BIYOGO NANG		16
16	Laboratoire d'Ethnopharmacologie	Jean Noël GASSITA		
17	LAGRAC, BP 17043, Libreville Tél. : (241) 73 20 16			
18	LANA, BP 17 004 Libreville Tél. : 73 28 02	Michel Athanase LOCKO	1980	6
19	LANASPET, BP 17 004 Libreville Tél. : 73 28 02	GALLEY YAWO	2001	
20	LUTO, BP 13131 Libreville Tél. : 73.30 42 luto@internetgabon.com		1985	14

1 – Centre d'Etudes en Littérature gabonaise (CELIG)

Programmes :

- chercher à repenser aujourd'hui la question de l'institution de la littérature au Gabon ;
- approfondir la notion d'étude en littérature en traversant les cloisonnements disciplinaires et historiques, en intégrant les théories de la littérature, telles la sociocritique, la psychocritique, la socio-poétique, la sémiotique littéraire, les approches socio-thématiques et narrative du texte littéraire, le comparatisme, la critique littéraire, la sociologie littéraire et toutes les questions relevant de l'institution littéraire ;
- mettre à la disposition des chercheurs des outils adaptés aux extensions actuelles de la recherche en littérature ;
- s'intéresser à l'étude des questions de genres littéraires, d'auteurs et de critique(s) littéraires ;
- favoriser l'apport des théories de la littérarité dans les études sur la littérature gabonaise, théories qui visent à établir la spécificité du texte littéraire en tant qu'il se pose comme objet esthétique et s'autorise à déplacer la question de la valeur de vérité de ses énoncés.

2 – Centre d'Etudes et de Recherches du Monde anglophone (CERMA)

Missions :

- L'objectif du CERMA est d'approfondir les recherches sur les origines et les descendances exactes des premiers esclaves noirs qui ont débarqué en Amérique depuis le 17^{ème} siècle, et voir ce qu'ils avaient de commun avec les peuples des côtes d'Afrique occidentale et centrale. Le CERMA se propose de mener des études comparatives

entre les Afro-Américains et les Africains de l'Ouest ou du Centre. Ces comparaisons seront centrées sur les croyances, les coutumes, les rites, etc.

Programmes :

- Recherches des similitudes entre les Africains américains et les Africains du Centre de l'Afrique, en particulier du Gabon.

3 - Centre d'Etudes et de Recherches d'Histoire économique, administrative et financière (CERHEAF)

Programmes :

- Histoire économique et administrative ;
- Histoire de la Santé publique en Afrique équatoriale et au Gabon ;
- Histoire financière de l'A.-É. F. ;
- Administration coloniale française pendant la Seconde Guerre mondiale ;
- Géostratégies des puissances coloniales (1945-1960).

4 - Politiques et Développement des Espaces et Sociétés de l'Afrique subsaharienne (CERGEP)

Programmes :

- Géopolitique ; Intégration générale ; Frontières ; Immigration ;
- Sociologie de la connaissance et sociologie politique ;
- Sociologie de l'éducation ; sociologie des religions, du corps et de l'imaginaire politique ;
- Sociologie des organisations ;
- Sciences humaines de la mer ;
- Sociologie de la modernité ;
- Climatologie et environnement.

5 - Centre d'Etudes et de Recherches philosophiques (CERP)

Programmes :

- La métaphysique ;
- Les philosophies post hégéliennes ;
- La modernité.

6 - Centre de Recherches afro-hispaniques (CRAHI)

Missions :

- Redynamiser les recherches africanistes sur le monde afro-hispanique et afro-lusophone ;
- Promouvoir les études et la recherche interdisciplinaires sur les espaces, les langues, les littératures et les sociétés de ces deux mondes ;
- Développer les échanges, en matière de didactique des langues étrangères, avec les institutions en Afrique subsaharienne ;
- Publier et diffuser les travaux de recherches.

Programmes :

- Langues, cultures et espaces dans les pays d'Afrique d'expression espagnole et portugaise ;
- Recherches en littératures et sociétés africaines d'expression espagnole et portugaise ;
- Recherches sur la problématique de l'enseignement de l'espagnol en Afrique francophone.

7 - Centre de Recherches et d'Etudes en Psychologie (CREP)

Programmes :

- Enfance abandonnée, adolescence, maternité, ruptures familiales et sexualité ;
- Violences, conduites addictives, handicap et corps en souffrance (SIDA, etc.) ;
- Dynamiques des représentations sociales ;
- Relation entre travail et non-travail, ergonomie affective et régulation comportementale ;
- Bantou, langue première, français, langue seconde et transfert de connaissances chez le jeune gabonais scolarisé ;
- Mémoire, compréhension de l'écrit et des textes narratifs ;
- Compréhension des problèmes arithmétiques.

8 - Fondation Shell (en création)

Programmes :

- Centre cyber développant l'accès, la formation et la sensibilisation aux NTIC ;
- Centre de vulgarisation / échange des savoirs fondamentaux ;
- Unité de recherche sur les organisations (étude des conjonctures, etc.) et observatoire des organisations ;
- Incubateur pour la création des entreprises.

9 - Groupe de Recherches en Langues et Cultures orales (GRELACO)

Programmes :

- Description des langues ;
- Acquisition et développement du langage ;
- Alphabétisation ;
- Développement des langues ;
- Lexicologie ;
- Elaboration des dictionnaires ;
- Traditions et cultures orales ;
- Linguistique et informatique ;
- Etude critique des œuvres linguistiques anciennes.

10 - Institut Cheikh Anta Diop (ICAD)

Programmes :

- Origines égyptiennes : les dessous du voyage en Egypte des premiers penseurs grecs ;
- Le statut de la vérité dans les sciences humaines ;
- La poésie du Mvet et de l'imaginaire.

11 - Laboratoire de Graphique et de Cartographie (LAGRAC)

Programmes :

- Cartographie appliquée à l'aménagement ;
- Cartographie assistée par ordinateur ;
- Système d'information géographique et environnementale ;
- Géopolitique urbaine et régionale ;
- Aménagement du territoire et développement local ;
- Expression graphique et dynamiques spatiales.

12 - Laboratoire national d'Archéologie (LANA)

Programmes :

- Prospections archéologiques dans les différentes provinces du Gabon ;
- Fouilles de sites archéologiques ;
- Etudes du paléolithique gabonais.

13 - Laboratoire d'Analyse spatiale et des Environnements tropicaux (LANASPET)

Programmes :

- Transports ; Problèmes urbains ;
- Aménagement du milieu rural ;
- Analyse des milieux naturels ;
- Problèmes de développement ; Mutations géopolitiques.

14 - Laboratoire universitaire de la Tradition orale (LUTO)

Programmes :

- Séminaire interdisciplinaire annuel 1997 (et publication des actes) sur les méthodes de collecte des données ;
- Formes traditionnelles de gestion des écosystèmes et de la biodiversité au Gabon (1998) ;
- Clans, lignages et villages comme mémoire sociale du Gabon (1999) ;
- Traditions du Bwiti du Gabon (2000) ;
- Technologies anciennes et alternatives du Gabon (2001) ;
- Pygmées d'Afrique centrale : la situation du Gabon en 2002 ;
- Le Gabon face à l'esclavage. Mémoire et actualité (2002).

C₂ Organes et Lieux de publication

- CERMA (Anglais) :

Waves, Libreville ; Directeur de publication : M^{me} Justine Mintsas ; site : www.komo.inet.ga

- LUTO (Anthropologie)* :

Les Cahiers Gabonais d'Anthropologie, Libreville ; Directeur de publication : P^r Jean-Emile Mbot.

Revue Gabonaise des Sciences de l'Homme, Libreville ; Directeur de publication : P^r Martin Alihanga.

- ETUDES IBERIQUES- CERAFIA :

Kilombo, Libreville ; Directeur de publication : Nicolas Ngou Mvé.

- CERGEP (Géographie)* :

Gabonica, Libreville

Directeur de publication : P^r Marc-Louis Ropivia.

* Centres pluridisciplinaires.

- Histoire & Archéologie :

Les Cahiers d'Histoire et d'Archéologie, Libreville ; Directeur de publication : P^r Jérôme Kwenzi-Mikala.

– CERP (PHILOSOPHIE) :

Exchorésis, Libreville ; Rédacteur en chef : P^r. Pierre Nzinzi ; site : www.refer.sn/exchoresis/

– CREP (Psychologie) :

Psychologie et Culture, Libreville ; Directeur de publication : Fidèle Ibouili Nzigou.

- GRELACO (Sciences du Langage) :

Revue Gabonaise des Sciences du Langage, Libreville ; Editeurs : P^r James D. Emejulu, Daniel. F. Idiata, Myles Leitch.

Université des Sciences de la Santé (USS)

L'Université des Sciences de la Santé a été créée en 2002 à la suite de la scission de l'Université Omar Bongo. Elle ne comprend qu'un établissement : la Faculté de Médecine.

- Rectorat, Services centraux et Services communs.

- Faculté de Médecine.

RECTORAT, SERVICES CENTRAUX ET SERVICES COMMUNS

Rectorat:

Adresse : BP 18 231, Owendo, Tél. : (241) 70 28 20; télécopie : (241) 70 28 19

Recteur : Professeur André MOUSSAVOU MOUYAMA.

Vice-Recteur chargé de la Recherche et de la Pédagogie : Professeur Marie Pierrette NTYONGA PONO.

Vice-Recteur chargé des Affaires administratives et de la Coopération interuniversitaire : Professeur Edouard NGOU MILAMA.

Services rattachés :

Direction financière :

Directeur : Aubert NDJILA ;

Gestionnaire comptable : Paul Marie MBOUMBA MOULALOU.

Secrétariat général :

Secrétaire général : Jean Emmanuel MEVIANE.

Services administratifs centraux :

Direction de la Scolarité :

Chef de service : Michaëlle BONGO MAVOUNGOU.

Service de la Maintenance :

Chef de service : Henry Blaise MAMBOUNDOU.

Service du Personnel :

Chef de service : Gilbert LENDOYE.

Consultant informatique : Daniel HARVEY.

FACULTE DE MEDECINE

A - Informations administratives :

Adresse : BP 4009 Libreville ; téléphone (direction) : (241) 70 37 18

Responsables de l'établissement :

- Doyen : P^f Paul-Marie LOEMBE,
- Assesseur chargé de la Pédagogie : P^f agrégé Jean-Baptiste MOUSSAVOU KOMBILA ;
- Assesseur chargé de la Recherche : P^f agrégé Daniel MINKO-MI-ETOUA ;
- Secrétaire général : Alphonse RAÏVIRE.

Départements et Chefs de département :

- 1) Anatomie : P^f Adrien MBUMBE-KING (par intérim) ;
- 2) Histo-pathologie : P^R agrégé Daniel MINKO-MI-ETOUA ;
- 3) Chimie-Biochimie, Biologie cellulaire et moléculaire : P^f Edouard NGOU-MILAMA ;
- 4) Microbiologie : D^f Angélique NDJOYI MBIGUINO ;
- 5) Hématologie-Immunologie : P^f Alain ONDO NDONG ;
- 6) Parasitologie-Mycologie : P^f Maryvonne KOMBILA ;
- 7) Pharmacologie et Médecine traditionnelle : P^f Jean Noël GASSITA ;
- 8) Physiologie (par intérim) : D^f Serge MBA BEKALE ;
- 9) Physique-Biophysique et Mathématiques : D^f Adrien MOUNGUENGUI PAMBOU ;
- 10) Toxicologie (par intérim) : D^f Colette YENOT ;
- 11) Anesthésie-Réanimation : P^f agrégé Dieudonné NGAKA NSAFU ;
- 12) Cancérologie clinique : D^f Ernest BELEMBAOGO ;
- 13) Cardiologie : P^f Pierre André KOMBILA KOUMBA,
- 14) Chirurgie et spécialités chirurgicales : P^f Adrien MBUMBE-KING ;
- 15) Chirurgie orthopédique (par intérim) D^f Guy DUBOZE ;
- 16) Chirurgie thoracique et vasculaire : P^f agrégé François ONDO NDONG ;
- 17) Chirurgie viscérale : P^f Moïse OLIVEIRA ;
- 18) Dermatologie-Vénérologie (par intérim) : D^f Léopold IGONDJO ;
- 19) Endocrinologie et Métabolisme : P^f agrégé Pierrette NTYONGA PONO ;
- 20) Hépatogastro-entérologie et Nutrition : P^f agrégé Jean-Baptiste MOUSSAVOU KOMBILA ;
- 21) Imagerie médicale et Radiodiagnostic : D^f Christiane MABAMBA ;
- 22) Maladies infectieuses : D^f Madeleine OKOME NKOUMOU ;
- 23) Gynécologie-Obstétrique (par intérim) : D^f Toussaint ENGONGAH-BEKA ;
- 24) Médecine interne : P^f Jean Bruno BOGUIKOUMA ;
- 25) Ophtalmologie, ORL et Stomatologie : P^f Jérôme AGAYA ;
- 26) Pédiatrie : P^f agrégé André MOUSSAVOU MOUYAMA ;
- 27) Pneumo-phtisiologie : P^f Jean Bruno BOGUIKOUMA ;
- 28) Psychiatrie et Psychologie médicale : P^f agrégé Michel MBOUSSOU ;
- 29) Sciences neurologiques : P^f Paul-Marie LOEMBE ;
- 30) Santé publique et Médecine du travail : P^f Bernard OBIANG OSSOUBITA.

B - Informations pédagogiques :

Intitulé des filières	Cond. d'admission dans la filière	Intitulés des diplômes délivrés en fonction de la durée des études :			
		« Bac + 2 »	« Bac + 3 »	« Bac + 7 »	« Bac + 11 »
Médecine (Doctorat)	Baccalauréat C ou D			Doctorat en Médecine	
Sages – femmes	Baccalauréat C ou D		Diplôme d'Etat de Sage – femme		
Techniciens supérieurs de Biologie médicale (TSBM)	Baccalauréat C ou D		Diplôme d'Etat de TSBM		
Techniciens supérieurs d'Anesthésie	Voie interne	Dipl. de Tech. sup. d'Anesthésie			
Certificat d'ét. spécialisées de Gynéco-Obstétrique	Doctorat en Médecine				Certificat d'études spécialisées (CES)
Certificat d'études spécialisées de Chirurgie	Doctorat en Médecine				Certificat d'études spécialisées (CES)
Certificat d'études spécialisées de Pédiatrie	Doctorat en Médecine				Certificat d'études spécialisées (CES)

C - Informations statistiques :

Enseignants permanents (année 2001/2002)* :

Professeurs	Maîtres de conférences	Maîtres-assistants	Assistants	Autres	Total
15	5	9	37	7	73

*Un certain nombre d'enseignants déclarés comme « permanents » par la Faculté de Médecine, et donc pris en considération dans le décompte du personnel, sont des agents non pas du Ministère de l'Enseignement supérieur, de la Recherche et de l'Innovation technologique (MESRIT) mais du Ministère de la Santé ; au sein de la Faculté, les mêmes titres qu'aux fonctionnaires de statut proprement universitaire (Professeurs titulaires, Maître de conférences...) leur sont donnés.

Etudiants (année 2002/2003) :

Intitulé des filières	Nombre d'étudiants inscrits en (année d'études après le baccalauréat) :								Total
	1 ^{ère} année	2 ^{ème} année	3 ^{ème} année	4 ^{ème} années	5 ^{ème} année	6 ^{ème} année	7 ^{ème} année	8 ^{ème} année et au-delà	
Médecine (Doctorat)	293	45	30	57	70	30	83		608
Sages- femmes	62	17	30						109
TSBM	165	19	29						213
Tech. sup. d'Anesthésie	10	6							16
CES Gynéco-Obstétrique								10	10
CES Chirurgie								13	13
CES Pédiatrie								14	14
Total	530	87	89	57	70	30	83	37	983

Admission en année supérieure et diplômes délivrés (en 2003) :

Intitulé des filières		PCEM1 SF1 TSBM1 (« Bac+1 »)	PCEM2 SF2 TSBM2 (« Bac+2 »)	DCEM1 SF3 TSBM3 (« Bac+3 »)	DCEM2 (« Bac + 4 »)	DCEM3 (« Bac + 5 »)	DCEM4 (« Bac + 6 »)	Ensemble
Médecine (Doctorat)	Inscrits	293	45	30	57	70	30	525
	Présents aux examens	190	44	30	57	69	30	424
	Admis ou diplômés	30	23	21	34	44	30	182
	Taux de succès/insc.	10,24%	51,11%	70,00%	59,65%	62,86%	100,00%	34,67%
Sages-femmes	Inscrits	62	17	30				109
	Présents aux examens	36	17	30				83
	Admis ou diplômés	18	14	22				54
	Taux de succès/insc.	29,03%	82,35%	73,33%				49,54%
Techniciens supérieurs de Biologie médicale	Inscrits	165	19	29				213
	Présents aux examens	85	19	16				120
	Admis ou diplômés	18	13	13				44
	Taux de succès/insc.	10,91%	68,42%	44,83%				20,66%

D - Informations relatives aux activités de recherche - Laboratoires et Centres de Recherche

Laboratoire de Biochimie médicale (LABIOMED)

Adresse : BP 18027, Libreville, téléphone : (241) 70 50 44, télécopie : 00 (241) 70 50 44, courriel : ngou_edouard@yahoo.fr

Date de création : 1989 - 1990.

Nom du Responsable : Professeur Edouard NGOU MILAMA.

Domaines de recherche au cours des cinq dernières années :

- Biochimie du Complexe pathogène Paludisme chez le sujet gabonais ;
- Complexe pathogène Nutrition / Micronutrition ;
- Lipide du sujet gabonais ;
- Diabète ;
- Thyroïde / Iode ;
- Vitamine A ;
- Protéines plasmatiques.

Université des Sciences et Techniques de Masuku (USTM)

L'Université des Sciences et Techniques de Masuku (USTM) a été créée en 1986 (loi 7/85 du 29 janvier 1986), par le transfert, de Libreville à Franceville, de la Faculté des Sciences et de l'École Nationale Supérieure d'Ingénieurs de Libreville (ENSIL), devenue École polytechnique de Masuku (EPM). A la rentrée 2002-2003, un troisième établissement, l'Institut National Supérieur d'Agronomie et de Biotechnologies (INSAB) a vu le jour au sein de l'USTM.

- Rectorat, Services centraux et Services communs.

- Établissements :

Faculté des Sciences,

École polytechnique de Masuku (EPM),

Institut National Supérieur d'Agronomie et de Biotechnologies (INSAB).

- Activités de recherche.

RECTORAT, SERVICES CENTRAUX ET SERVICES COMMUNS

Rectorat :

Adresse : B.P. 901, Franceville ; téléphone : (241) 67 74 49 ; télécopie : (241) 67 74 49.

Recteur : Professeur Jacques LEBIBI.

Vice-Recteur chargé de la Recherche et de la Pédagogie : Professeur Bertrand M'BATCHI.

Vice-Recteur chargé des Affaires administratives et de la Coopération interuniversitaire : Professeur Ambroise EDOU MINKO.

Services rattachés :

Direction financière :

Directrice : Marie Antoinette ONGALA.

Antenne de Libreville :

Adresse : B.P.12 651, Libreville ; téléphone : (241) 76 57 57 ; télécopie : (241) 76 57 57 ; courriel : ustm.libreville@inet.ga

Responsable : D^r Christiane ALANDZI, Conseiller technique du Ministre.

Secrétariat général :

Adresse : B.P. 901, Franceville ; téléphone : (241) 67 77 35 ; télécopie : (241) 67 77 35.

Secrétaire général : D^r Georges AZZIBROUCK.

Secrétaire général adjoint : Thierry MACKANGA.

Services administratifs centraux :

Direction de la Scolarité :

Directeur : Noël BIVEGHE ;

Chef de service : Didier VOUMA.

Direction de la Maintenance :

Directeur : Nicolas NDONG ;

Directeur adjoint : Léon PITY ;

Chef de service : Jacques ALOMPIE.

Centre Informatique :

Directeur : Antoine OLOUNA ;

Directeur adjoint : Francis LEYOLO.

Service du Personnel :

Chef de service : Médard BEMBONI BIOLE.

Service des Relations extérieures et interuniversitaires :

Adresse : B.P. 901, Franceville ; téléphone : (241) 67 05 63 ; télécopie : (241) 67 05 63.

Chef de service : Jean Marie LANGE.

Service de l'Information et de l'Orientation :

Chef de service : Henri NDONG ABESSOLO.

Service des Archives et de la Communication.

Service des Affaires administratives et de la Gestion du patrimoine.

Service de la Statistique et de la Programmation.

Services communs :

Bibliothèque universitaire :

Directeur : Yves NDOUTOUME ;

Directeur adjoint : Léonide NGOUONI.

FACULTÉ DES SCIENCES

A - Informations administratives :

Adresse : BP 943, Franceville; téléphone (direction) : (241) 67 75 78 ; télécopie (241) 67 75 78.

Textes de référence :

- Ordonnance 30/71 du 19 avril 1971 (Université nationale du Gabon).
- Loi 7/85 du 29 janvier 1986 (USTM).

Missions de l'établissement :

- Formation des cadres scientifiques ;
- Recherche fondamentale et appliquée au développement ;
- Formation permanente.

Responsables de l'établissement :

- Doyen : D^r Léon NGADI ;
- Assesseur chargé de la Scolarité et des Examens : D^r Gaston N'TCHAYE MBOUROU ;
- Assesseur chargé de la Pédagogie et de la Recherche : D^r Guy Germain ALLOGHO ;
- Secrétaire Général : D^r Jean Rémy YAMA.

Départements et Chefs de département :

- Chimie : D^r Raphaël BIKANGA ;
- Biologie : D^r IBRAHIM ;
- Géologie : D^r Michel MBINA ;
- Physique : D^r Eloi BLAMPAIN ;
- Mathématiques-Informatique : D^r Martial NKIET.

B - Informations pédagogiques :

B₁ Organisation des études :

Conditions d'admission et diplômes délivrés :

Intitulé des filières	Conditions d'admission dans la filière	Intitulés des dipl. délivrés en fonction de la durée des études :		
		« Bac + 2 » (DUES*)	« Bac + 3 » (licence)	« Bac + 4 » (maîtrise)
Chimie-Biologie-Géologie (CBG)	- Bac. C, D, - Titre équivalent au bac., - Examen spécial d'entrée à l'Université (ESEU).	DUES, avec 3 options : - BG : Biologie-Géologie, - CB : Chimie-Biologie, - CBG : Chimie-Biologie-Géologie.	En préparation	En préparation
Mathématiques-Physique (MP)	- Bac. : C, E, - Titre équivalent au bac., - ESEU.	DUES, avec 1 option : - MP : Mathématiques-Physique	Licence de Math.	Maîtrise de Math.
Physique-Chimie (PC)	- Bac : C, E ou D avec mention autre que passable, - Titre équivalent au bac., - ESEU.	DUES, avec 1 option : - PC : Physique-Chimie.	En préparation	En préparation

* DUES : Diplôme universitaire d'Etudes scientifiques.

Sections :

1^{ère} année :

- CBG1 (Chimie-Biologie-Géologie) ;
- MP1 (Mathématiques-Physique) ;
- PC1 (Physique-Chimie).

2^{ème} année :

- CB2 (Chimie-Biologie) ;
- BG2 (Biologie-Géologie) ;
- CBG2 (Chimie-Biologie-Géologie) ;
- MP2 (Mathématiques-Physique) ;
- PC2 (Physique-Chimie).

3^{ème} année :

- Licence de Mathématiques.

4^{ème} année :

- Maîtrise de mathématiques.

B₂ Coursus et programmes¹ :

Premier cycle : DUES

Filière : Chimie-Biologie-Géologie

1^{ère} année : CBG1

Matières	Coefficients	CM hor. hebd.	TD hor. hebd.	TP hor. hebd.	Hor. total hebd.	Hor. total annuel (25 sem.)
Biologie	5	2,5	2	1	5,5	137,5
Chimie	5	2	2	1,5	5,5	137,5
Géologie	5	2	2	1,5	5,5	137,5
Mathématiques	3	2	2	0	4	100
Physique	4	2	2	1	5	125
Horaire hebdomadaire total		10,5	10	5	25,5	
Horaire annuel total (25 semaines)	22	262,5	250	125		637,5

2^{ème} année : CB2

Matières	Coefficients	CM hor. hebd.	TD hor. hebd.	TP hor. hebd.	Hor. total hebd.	Hor. total annuel (25 sem.)
Anglais	2		1,5		1,5	37,5
Biochimie	5,5	2	1	1,5	4,5	112,5
Biophysique	1	1			1	25
Botanique semestrialisée	4,5	2		1,5	3,5	87,5
Chimie organique	5,5	2	1	1,5	4,5	112,5
Mathématiques et Informatique	1,5		1,5		1,5	37,5
Physiologie animale	4,5	2		1,5	3,5	87,5
Physiologie végétale	4,5	2		1,5	3,5	87,5
Zoologie	4,5	2		1,5	3,5	87,5
Horaire hebdomadaire total		13	5	9	27	675
Horaire annuel total (25 semaines)	33,5	325	125	225		675

2^{ème} année : BG2

Matières	Coefficients	CM hor. hebd.	TD hor. hebd.	TP hor. hebd.	Hor. total hebd.	Hor. total annuel (25 sem.)
Anglais semestrialisé	2		1,5		1,5	37,5
Botanique semestrialisée	2,5	1		1	2	50
Chimie	5	1,5	1	1,5	3	75
Géochimie	1		1		1	25
Mathématiques et Informatique	1,5		1,5	0	2,5	62,5
Paléontologie	1		1		1	25
Pétrographie	3,5	1,5		1	2,5	62,5
Physique	5	1,5	1	1	3,5	87,5
Sédimentologie	2	1		1	22	50
Stage de terrain	2			1,5		37,5
Stratigraphie	2	1,5			1,5	37,5
Tectonique	4	1,5		1,5	3	75
Zoologie	2	1		1	2	50
Horaire hebdomadaire total		10,5	7	9,5	27	
Horaire annuel total (25 semaines)	33,5	262,5	175	237,5		675

¹ CM : cours magistraux ; TD : travaux dirigés ; TP : travaux pratiques.

2^{ème} année : CBG2

Matières	Coefficients	CM hor. hebd.	TD hor. hebd.	TP hor. hebd.	Hor. total hebd.	Hor. total annuel (25 sem.)
Anglais semestrialisé	2		1,5		1,5	37,5
Biochimie	2	1	1	0,5	2,5	62,5
Botanique semestrialisé	2,5	1		1	2	50
Chimie	3,5	2	1	0,75	3,75	93,75
Mathématiques et Informatique	1,5	1	2		3	75
Paléontologie	1		1		1	25
Pétrographie cristalline	2,5	1		0,75	1,75	43,75
Physiologie animale	2,5	1		1	2	50
Physiologie végétale	2,5	1		1	2	50
Physique	2,5	1		0,75	1,75	43,75
Sédimentologie	1,5	1			1	25
Stratigraphie	1,5	1			1	25
Tectonique	2,5	1		0,75	1,75	43,75
Zoologie	2,5	1		1	2	50
Horaire hebdomadaire total		13	6,5	7,5	27	
Horaire annuel total (25 semaines)	31,5	325	162,5	187,5		675

Filière : Mathématiques-Physique

1^{ère} année : MP1

Matières	Coefficients	CM hor. hebd.	TD hor. hebd.	TP hor. hebd.	Hor. total hebd.	Hor. total annuel (25 sem.)
Algèbre / Géométrie	7	3	4		7	175
Analyse	7	3	4		7	175
Informatique	3	1	1,5		2,5	62,5
Electricité	4	1,5	1,5		3	75
Mécanique du point	4	1,5	1,5	0,5	3,5	87,5
Thermodynamique / Optique	4	1,5	1,5	0,5	3,5	87,5
Horaire hebdomadaire total		11,5	14	1	26,5	
Horaire annuel total (25 semaines)	29	287,5	350	25		662,5

2^{ème} année : MP2

Matières	Coefficients	CM hor. hebd.	TD hor. hebd.	TP hor. hebd.	Hor. total hebd.	Hor. total annuel (25 sem.)
Algèbre	4	1,5	2		3,5	87,5
Analyse	7	3	4		7	175
Anglais semestrialisé	2		1,5		1,5	37,5
Electricité	4	1,5	1,5		3	75
Informatique	2		1,5		1,5	37,5
Mécanique	4	1,5	1,5	0,5	3,5	87,5
Probabilités	2	1,5			1,5	37,5
Thermodynamique / Optique	4	1,5	1,5	0,5	3,5	87,5
Horaire hebdomadaire total		10,5	13,5	1	25	
Horaire annuel total (25 semaines)	29	262,5	337,5	25		625

Filière : Physique-Chimie

1^{ère} année : PC1

Matières	Coefficients	CM hor. hebd.	TD hor. hebd.	TP hor. hebd.	Hor. total hebd.	Hor. total annuel (25 sem.)
Algèbre	4	1,5	1,5		3	75
Analyse	4	1,5	1,5		3	75
Chimie	9,5	3	3	2	8	200
Electricité	3,5	1,5	1,5		3	75
Informatique	3	1	1,5		2,5	62,5
Mécanique du point	3,5	1,5	1,5	0,5	3,5	87,5
Thermodynamique / Optique	3,5	1,5	1,5	0,5	3,5	87,5
Horaire hebdomadaire total		11,5	12	3	26,5	
Horaire annuel total (25 semaines)	31	287,5	300	75		662,5

2^{ème} année : PC2

Matières	Coefficients	CM hor. hebd.	TD hor. hebd.	TP hor. hebd.	Hor. total hebd.	Hor. total annuel (25 sem.)
Anglais semestrialisé.	2		1,5		1,5	37,5
Chimie inorganique	4,5	1,5	1	1,5	4	100
Chimie organique - Biochimie	4,5	2	1	1,5	4,5	112,5
Electricité	3,5	1,5	1,5		3	75
Informatique	2		1,5		1,5	37,5
Mathématiques	7	2	3		5	125
Mécanique	3,5	1,5	1,5	0,5	3,5	87,5
Probabilités	2	1,5			1,5	37,5
Thermodynamique / optique	3,5	1,5	1,5	0,5	3,5	87,5
Horaire hebdomadaire total		11,5	12,5	4	28	
Horaire annuel total (25 semaines)	32,5	287,5	312,5	100		700

Deuxième cycle : Licence de Mathématiques

Matières	Coefficients	CM hor. annuel	TD hor. annuel	TP hor. annuel	Hor. total annuel (25 sem.)
Algèbre	6	65	85		150
Anglais	0,5		37,5		37,5
Calcul différentiel réel	3	35	40		75
Géométrie affine euclidienne et projective	2	20	30		50
Intégration	4	45	55		100
Probabilités	2	20	30		50
Topologie et analyse	4	45	55		100
Variables complexes	3	30	45		75
Horaire annuel total (25 semaines)	24,5	260	377,5		637,5

Deuxième cycle : Maîtrise de Mathématiques

Matières	Coefficients	CM hor. annuel	TD hor. annuel	TP hor. annuel	Hor. total annuel (25 sem.)
Algèbre	2	20	30		50
Analyse fonctionnelle	4	45	55		100
Analyse numérique	4	45	55		100
Anglais	0,5		37,5		37,5
Géométrie différentielle	4	45	55		100
Optimisation	4	20	30		50
Probabilités et statistiques	4	45	55		100
Horaire annuel total (25 semaines)	22,5	220	317,5		537,5

C - Informations statistiques :

Enseignants permanents (année 2002-2003) :

Par grade :

Professeurs	Maîtres de conférences	Maîtres-assistants	Assistants	Total
5	2	27	22	56

Par département :

Chimie	Biologie	Géologie	Physique	Mathématiques Informatique	Anglais	Total
17	11	7	11	9	1	56

Etudiants (année 2002-2003) :

Intitulé des filières	Nombre d'étudiants inscrits en : (année d'études après le baccalauréat)					
	1 ^{ère} année	2 ^{ème} année	3 ^{ème} année	4 ^{ème} année	Total	
CBG1	304					
MP1	83					
PC1	62					
CB2	45					
BG2	17					
CBG2	33					
MP2	27					
PC2	34					
Licence de Mathématiques						6
Maîtrise de Mathématiques						
Total	449	156	6	7	618	

Admission en année supérieure et diplômes délivrés (en 2002-2003) :

Filières		Candidats			Admis ou diplômés			% Succès
		Filles	Garçons	Total	Filles	Garçons	Total	
Chimie- Biologie- Géologie	CBG1	59	245	304	24	70	94	30,92
	CB2	7	38	45	7	35	42	93,33
	CBG2	15	18	33	14	18	32	96,97
	BG2	2	15	17	2	15	17	100,00
Physique- Chimie	PC1	1	61	62	0	17	17	27,42
	PC2	1	33	34	0	17	17	50,00
Mathématiques- Physique	MP1	5	78	83	3	27	30	36,14
	MP2	3	24	27	3	14	17	62,96
2 ^{ème} cycle Mathématiques	Licence	0	6	6	0	3	3	50,00
	Maîtrise	0	7	7	0	7	7	100,00
Total établissement		93	525	618	53	223	276	44,66

Nombre de diplômes délivrés (en 2002-2003) :

Intitulé des filières	Nombres de diplômes délivrés :			Total
	DUES (« Bac+2 »)	Licence (« Bac+3 »)	Maîtrise (« Bac + 4 »)	
Chimie-Biologie	42			
Chimie-Biologie-Géologie	32			
Biologie-Géologie	17			
Physique-Chimie	17			
Mathématiques-Physique	17			
Mathématiques		3	7	
Total	125	3	7	135

ÉCOLE POLYTECHNIQUE DE MASUKU (EPM)

A - Informations administratives :

Adresse : BP 941 USTM, Franceville ; téléphone (direction) : (241) 67 75 77 ; télécopie : (241) 67 75 77.

Textes de référence :

- Ordonnance 30/71 du 19 avril 1971 (Ecole nationale supérieure d'Ingénieurs de Libreville, ENSIL, Un. nat. du Gabon).
- Loi 7/85 du 29 janvier 1986 (USTM).

Missions :

- Formation initiale d'Ingénieurs et Ingénieurs des Techniques ;
- Formation permanente et perfectionnement des cadres ;
- Formation à la recherche scientifique et technologique ;
- Appui au développement.

Responsables de l'établissement :

- Directeur général : D^f Isaac MOUARAGADJA ;
- Directeur des Etudes chargé du cycle Ingénieurs : D^f Marius BEKA BE NGUEMA ;
- Directeur des Etudes chargé du cycle Ingénieurs des Techniques : Sébastien MOULOUNGUI, Ingénieur ;
- Secrétaire général : D^f Fulbert Blaise LANDJI ;
- Gestionnaire comptable : Pierre ATERITSOUA.

Départements et Chefs de Département :

- Sciences générales de l'Ingénieur (SGI) : D^f Pierre ANDZEMBE ;
- Génie civil (GC) : Bruno MBOCK UM, Ingénieur ;
- Electromécanique (EM) : Abbas AOUISSI, Ingénieur ;
- Maintenance industrielle (MI) : D^f Auguste NDTOUNGOU ;
- Electronique-Informatique-Automatique (EIA) : Paul MAKANGA, Ingénieur.

B - Informations pédagogiques :

B₁ Organisation des études :

L'Ecole Polytechnique de Masuku forme :

- des Ingénieurs (de conception), en 5 ans (cycle long) ;
- des Ingénieurs des Techniques (Techniciens supérieurs), en 3 ans (cycle court).

Cycle long : formation des Ingénieurs.

Durée des études : 5 ans après le baccalauréat.

Filières :

- Génie civil ;
- Génie électromécanique.

Admission :

- en première année : par voie de concours ouvert aux titulaires du baccalauréat, séries C, D, E, F, MI, ou d'un diplôme admis en équivalence,
- en troisième année (première année du second cycle) : par voie de concours pour les élèves des classes préparatoires et les titulaires d'un Diplôme d'Etudes universitaires générales (DEUG), d'un Diplôme universitaire d'Etudes scientifiques (DUES), d'un Diplôme universitaire de Technologie (DUT), d'un Brevet de Technicien supérieur (BTS), ou d'un diplôme admis en équivalence...,
- en quatrième année (deuxième année du second cycle) : sur titre, après examen du dossier pour les titulaires d'une maîtrise de spécialité.

Cycle court : formation des Ingénieurs des Techniques (Techniciens supérieurs).

Durée des études : 3 ans après le baccalauréat.

Filières :

- Génie civil ;
- Electronique – Informatique – Automatique ;
- Maintenance industrielle.

Admission :

Elle se fait en première année, exclusivement par voie de concours ouvert aux titulaires du baccalauréat, séries C, D, E, F, ou d'un diplôme admis en équivalence.

B₂ Coursus et programmes :**Cycle long (ingénieurs)****Premier cycle :**

Première année Ingénieurs :

Matières	CM	TD	TP	Total
Algèbre	30	30	0	60
Analyse	90	90	0	180
Anglais	15	30	15	60
Chimie générale	60	60	20	140
Dessin	40	0	80	120
Électromagnétisme	60	60	0	120
Expression écrite et orale	30	30	0	60
Identification des mécanismes	20	0	20	40
Informatique	16	16	28	60
Mécanique du point matériel	60	60	0	120
Optique géométrique	30	30	0	60
Thermodynamique	30	30	0	60
Volume horaire annuel	481	436	163	1080

Deuxième année Ingénieurs :

Matières	CM	TD	TP	Total
Algèbre	40	40	0	80
Analyse	40	60	0	100
Analyse numérique	20	0	40	60
Anglais	30	30	0	60
Chimie organique	30	30	20	80
Cinématique et dynamique du solide	40	40	40	120
Dessin	40	0	80	120
Electrocinétique	30	30	0	60
Expression écrite et orale	30	30	0	60
Fabrication	15	0	60	75
Gestion 1	30	30	0	60
Informatique	60	30	30	120
Optique physique	30	30	0	60
Probabilité et Statistiques	30	30	0	60
Thermodynamique	30	30	0	60
Volume horaire annuel	495	410	270	1175

Deuxième cycle :

Troisième année Ingénieurs :

Tronc commun :

Matières	CM	TD	TP	Total
Elasticité	15	15		30
Expression écrite et orale	15	15		30
Gestion	30	30		60
Informatique	60	30	30	120
Mathématiques	30	30		60
Mécanique analytique	20	10		30
Mécanique des vibrations	20	10		30
Mécanique des fluides	30	30		60
Mécanique des structures	45	45		90
Psychologie du travail	30	30		60
Sciences des matériaux	45	15		60
Volume horaire annuel	340	260	30	630

Option Electromécanique (EM) :

Matières	CM	TD	TP	Total
Anglais	15	15	0	30
Dessin construction mécanique	15	0	45	60
Électronique	45	45	30	120
Électrotechnique générale	30	15	15	60
Fabrication mécanique	30	0	90	120
Installation électrique	15	15	0	30
Systèmes logiques	40	0	60	100
Thermique	15	15	0	30
Volume horaire annuel	205	105	240	550

Option Génie civil (GC) :

Matières	CM	TD	TP	Total
Anglais	15	15		30
Dessin du bâtiment	30	0	60	90
Electricité du bâtiment	15	15		30
Géologie	15	15		30
Loi de comportement	15	15		30
Matériaux du Génie civil	30	30		60
Routes	30	30		60
Technologie générale	15	15		30
Thermique	15	15		30
Résistance des Matériaux (RDM)	10	0	20	30
Volume horaire annuel	190	150	80	420

Récapitulatif par option :

	Option Electromécanique	Option Génie civil
Tronc commun	630 heures	630 heures
Cours en option	550 heures	420 heures
Volume horaire annuel	1180 heures	1050 heures
Stage de Technicien	8 semaines	8 semaines

Quatrième année Ingénieurs, Electromécanique :

Matières	CM	TD	TP	Total
Asservissements linéaires I	60	60		120
DAO et CAO	15	15	30	60
Electronique de puissance I	48	10	18	76
Électronique II	45	45	30	120
Informatique	40	20	0	60
Machines électriques I	30	30	16	76
Machines thermiques	36	36	8	80
Mécanique des fluides II	28	28	24	80
Mécanique des structures	40	20	0	60
Microprocesseurs I	25	25	40	90
Schémas électriques	12	12	6	30
Transmission de puissance	45	45	30	120
Volume horaire annuel	424	346	202	972

A ces enseignements, il faut ajouter un stage d'ingénieur adjoint de 8 semaines effectives en entreprise, ce qui porte le volume horaire annuel à 1292 h.

Quatrième année Ingénieurs, Génie civil :

Matières	CM	TD	TP	Total
Mécanique des structures	60	60		120
Technologie	30	30		60
Informatique DAO		30	30	60
Topographie	30		30	60
Mécanique des sols	60	60	30	150
Mécanique des fluides (hydraulique appliquée)	30	30	24	84
Construction métallique	60	30		90
Béton armé	60	60	28	148
Dessin	30		90	120
Urbanisme	15	15		30
Equipement Technique du bâtiment (ETB)	30	30		60
Routes	30			30
Gestion	15	15		30
Anglais	20	20		40
Sociologie	30			30
Volume horaire annuel	500	380	232	1112

A ces enseignements, il faut ajouter un stage d'ingénieur adjoint de 8 semaines effectives en entreprise, ce qui porte le volume horaire annuel à 1432 h..

Cinquième année Ingénieurs, Electromécanique :

Matières	CM	TD	TP	Total
Asservissements linéaires II	40	40		80
Automates programmables	5	5	30	40
Électronique de puissance II	32		8	40
Electronique III	10	10		20
Réseaux électriques	20	20		40
Machines électriques II	32		8	40
Fabrication assistée par ordinateur (FAO)	10	10	20	40
Gestion industrielle	20	20		40
Séminaire				40
Microprocesseurs II	20	20	20	60
Projet d'ingénieur		0	80	80
Sociologie de l'entreprise	10	10	0	20
Systèmes hydrauliques	50		30	80
Télécommunications	20	20		40
Turbomachines	34	34	12	80
Eléments finis	10	10		20
Droit du travail	20			20
Volume horaire annuel	333	199	208	780

A ces enseignements, il faut ajouter un stage d'ingénieur de 16 semaines effectives en entreprise, ce qui porte le volume horaire annuel à 1460 h.

Cinquième année Ingénieurs, Génie civil :

Matières	CM	TD	TP	Total
Projet (Béton armé : 60 h ; Mécanique des sols : 60 h, Ouvrages d'art : 40 h, Routes : 40 h)			200	200
Mécanique des structures	40	40		80
Informatique (Ateliers logiciels)	10	30		40
Mécanique des sols	40	40		80
Urbanisme	20			20
Marchés et Métres	20		20	40
Béton armé (armé + précontraint)	80	40	40	160
Organisation et Matériaux du Génie civil	40			40
Ouvrage d'art	40			40
Routes	40			40
Conception assistée par ordinateur (CAO)	20			20
Volume horaire annuel	350	150	260	760

A ces enseignements, il faut ajouter un stage d'ingénieur de 16 semaines effectives en entreprise, ce qui porte le volume horaire annuel à 1400 h.

Cycle court

Première année Ingénieurs des Techniques :

Matières	CM	TD	TP	Total
Mathématiques	60	60	0	120
Mécanique générale	45	60	0	105
Électricité	60	60	0	120
Thermodynamique	15	15	0	30
Chimie	30	30	0	60
Fabrication	30	0	90	120
Informatique	20	0	25	45
Anglais	30	15	0	45
Techniques de Communication écrite et orale	30	15	0	45
Volume horaire annuel	320	255	115	690

Option Électronique-Informatique-Automatique (EIA) / Maintenance industrielle (MI) :

Matières	CM	TD	TP	Total
Électronique	45	45	90	180
Systèmes logiques	30	30	45	105
Dessin Construction mécanique	30	30	90	150
Volume horaire annuel	105	105	225	435

Option Génie civil (GC)

Matières	CM	TD	TP	Total
Géologie	30	30	0	60
Matériaux du Génie civil	30	30	0	60
Dessin du Génie civil	30	30	105	165
Technologie du Génie civil	30	30		60
Volume horaire annuel	120	120	105	345

Récapitulatif par option :

	Option EIA - MI	Option GC
Tronc commun	690 heures	690 heures
Cours en option	435 heures	345 heures
Volume horaire annuel	1125 heures	1035 heures

Deuxième année Ingénieurs des Techniques, Électronique-Informatique-Automatique (EIA) :

Matières	CM	TD	TP	Total
Mathématiques	30	30		60
Chimie / Physique	30	30		60
Électronique	45	45	40	130
Électrotechnique	60	60	24	144
Automatismes séquentiels	30	30	20	80
Circuits électroniques	30	30	20	80
Schémas et câblage*	15	15		30
Circuits intégrés numériques *	45	45		90
Informatique *	60	60		120
Maintenance *	15	15		30
Mécanique des fluides	15	15	12	42
Thermique	15	15	12	42
Capteur et instrumentation	30	30	20	80
Pratique électronique			60	60
Expression écrite et orale	30	30		60
Anglais	30	30		60
Volume horaire annuel	480	480	208	1168

* Cours et TP intégrés.

A ces enseignements, il faut ajouter un stage ouvrier de 6 semaines (240 h) effectives en entreprise, ce qui porte le volume horaire annuel à 1408 h.

Deuxième année Ingénieurs des Techniques, Génie civil (GC) :

Matières	CM	TD	TP	Total
Mécanique des fluides	30	15		45
Résistance des Matériaux (RDM)	45	45	16	106
Béton armé	30	30	30	90
Travaux Pratiques de Béton Armé			60	60
Construction métallique	30	30		60
Mécanique des sols	30	30	32	92
Dessin du génie civil	60	60		120
Exploitation des chantiers	30	30		60
Topographie	30	30	60	120
Routes	60			60
Informatique :				
Conception assistée par ordinateur (CAO)			30	30
Dessin assisté par ordinateur (DAO)			30	30
Thermique	30			30
Comptabilité	30	30		60
Électricité du bâtiment	15	15		30
Hydraulique	30	30		60
Expression écrite et orale	30	30		60
Anglais	30	30		60
Volume horaire annuel	510	405	258	1173

A ces enseignements, il faut ajouter un stage ouvrier de 6 semaines (240 h) effectives en entreprise, ce qui porte le volume horaire annuel à 1413 h.

Deuxième année Ingénieurs des Techniques, Maintenance industriel (MI) :

Matières	CM	TD	TP	Total
Mathématiques	30	30		60
Chimie	30	30		60
Électrotechnique	60	60	24	144
Informatique*	60	60		120
Mécanique	30	30		60
Mécanique des fluides	30	30	20	80
Thermique	30	30	20	80
Capteurs et instrumentations	30	30	20	80
Dessin de construction	30	90		120
Résistance des Matériaux (RDM)	30	30		60
Schémas électriques	30		30	60
Automatismes séquentiels	30	30		60
Asservissements	30	30	20	80
Expression et communication	30	30		60
Anglais	30	30		60
Volume horaire annuel	510	540	134	1184

*Cours et TP intégrés.

A ces enseignements, il faut ajouter un stage ouvrier de 6 semaines (240 h) effectives en entreprise, ce qui porte le volume horaire annuel à 1424 h.

Troisième année Ingénieurs des Techniques, Électronique-Informatique-Automatique (EIA) :

Matières	CM	TD	TP	Total
Mathématiques	20	20		40
Télécommunications	40	40	20	100
Électronique	40	40	24	104
Électrotechnique	40	40	24	104
Électronique de puissance	20	20	24	64
Schémas et Câblage*	15	15		30
Informatique industrielle *	40	40		80
Asservissement	40	40	20	100
Comptabilité	10	10	0	20
Gestion	10	10	0	20
Droit du travail	20	0	0	20
Sociologie	12	0	0	12
Expression écrite et orale	20	0	0	20
Anglais	20	20		40
Volume horaire annuel	347	295	112	754

* Cours et TP intégrés.

A ces enseignements, il faut ajouter un stage de technicien de 8 semaines effectives (320 h) en entreprise, ce qui porte le volume horaire annuel à 1074 h.

Troisième année Ingénieurs des Techniques, Génie civil (GC) :

Matières	CM	TD	TP	Total
Béton armé		30		30
Béton précontraint	60	30		90
Mécanique des sols	20	20	20	60
Mécanique des fluides (hydraulique appliquée)	30			30
Résistance des Matériaux (RDM)	45	45		90
Dessin du Génie civil		60		60
Exploitation des chantiers	30	30	30	90
Ouvrages d'art	15		15	30
Routes	20	10	30	60
Équipement du bâtiment	30			30
Sécurité	30			30
Informatique : Dessin assisté par ordinateur (DAO)	15		30	45
Gestion	30		30	60
Droit du travail	40	20		60
Sociologie	20			20
Projet			120	120
Anglais	20	20	20	60
Volume horaire annuel	405	265	295	965

A ces enseignements il faut ajouter un stage de technicien de 8 semaines effectives (320 h) en entreprise, ce qui porte le volume horaire annuel à 1285 h.

Troisième année Ingénieurs des Techniques, Maintenance industrielle (MI) :

Matières	CM	TD	TP	Total
Mathématiques	20	20		40
Hydraulique appliquée	20		8	28
Électrotechnique	20	20	24	64
Production de froid	30			30
Électronique de puissance	20	20	16	56
Informatique (DAO)	0		18	18
Automatisme hydraulique et pneumatique	40		16	56
Technologie des Installations frigorifiques	40		16	56
Machines thermiques	40		16	56
Chimie	40			40
Sécurité	40			40
Fabrication mécanique	0		60	60
Organisation de la maintenance	40		20	60
Projet électromécanique	0		80	80
Comptabilité	20			20
Gestion	20			20
Droit du travail	20			20
Sociologie	12			12
Expression écrite et orale	20			20
Anglais	40			40
Volume horaire annuel	482	60	274	816

A ces enseignements, il faut ajouter un stage de technicien de 8 semaines effectives (320 h) en entreprise, ce qui porte le volume horaire annuel à 1136 h.

C - Informations statistiques :

Enseignants permanents (année 2002-2003) :

Par grade :

Professeurs	Maîtres de conférences	Maîtres-assistants	Assistants	Total
0	1	4	18	23

Par département :

EM	SGI	GC	EIA	MI	Total
6	6	7	2	2	23

EM : Electro-mécanique ; EIA : Electronique-Informatique-Automatique ; SGI : Sciences générales de l'Ingénieur ; MI : Maintenance industrielle ; GC : Génie civil.

Etudiants (année 2002-2003) :

Intitulé des filières	Nombre d'étudiants inscrits en : (année d'études après le baccalauréat)					
	Cycle Ingénieurs : 95					
	1 ^{ère} année	2 ^e année	3 ^e année	4 ^e année	5 ^e année	Total
Sciences générales	16	7				23
Electromécanique			13	13	14	40
Génie civil			10	10	12	32
Total Ingénieurs	16	7	23	23	26	95
Cycle Ingénieurs des Techniques : 106						
	1 ^{ère} année	2 ^e année	3 ^e année	4 ^e année	5 ^e année	Total
Tronc commun EIA-MI	28					28
EIA		13	17			30
MI		10	15			25
Génie civil	8	4	11			23
Total Ing. Des Techn.	36	27	43			106
Total EPM						201

Admission en année supérieure et diplômes délivrés (en 2002-2003).

Filière			Candidats			Admis ou Diplômés			% succès
			Filles	Garçons	Total	Filles	Garçons	Total	
Ingénieurs	Tronc commun	1ère année	1	15	16	1	12	13	81,25
		2ème année	1	6	7	1	6	7	100
	Electromécanique	3ème année	1	12	13	1	11	12	92,31
		4ème année	2	11	13	2	11	13	100
		5ème année	3	11	14	3	11	14	100
	Génie Civil	3ème année	1	9	10	1	9	10	100
		4ème année	1	9	10	1	9	10	100
		5ème année	1	11	12	1	11	12	100
	Total Ingénieurs			11	84	95	11	80	91
Ingénieurs des Techniques	Tronc commun (EIA-MI)	1ère année	3	25	28	3	25	28	100
		2ème année	2	11	13	2	11	13	100
	E.I.A.	3ème année	4	13	17	4	13	17	100
		2ème année	0	10	10	0	10	10	100
	M.I.	3ème année	4	11	15	4	11	15	100
		1ère année	1	7	8	1	6	7	87,50
	Génie Civil	2ème année	1	3	4	1	3	4	100
3ème année		1	10	11	1	10	11	100	
Total Ingénieurs des Techniques			16	90	106	16	89	105	99,06
Total établissement			27	174	201	27	169	196	97,51

Nombre de diplômes délivrés (en 2002-2003) :

Intitulé des filières	Nombres de diplômes délivrés :	
	Ing. des Tech. (« Bac+3 »)	Ingénieurs (« Bac+5 »)
Electromécanique		14
Génie Civil		12
EIA	17	
Maintenance industrielle	15	
Génie civil	11	
Total	43	26

INSTITUT NATIONAL SUPERIEUR D'AGRONOMIE ET DE BIOTECHNOLOGIES (INSAB)

A - Informations administratives :

Adresse : BP 913 USTM, Franceville ; téléphone (direction) : (241) 67 13 34 ; télécopie : (241) 67 75 77

Textes de référence : en cours d'adoption.

Missions de l'établissement :

- Formation initiale d'Ingénieurs de conception en Agronomie et d'Ingénieurs des Techniques agricoles ;
- Formation permanente et perfectionnement des cadres en activité dans le secteur agro-alimentaire ;
- Formation à la recherche scientifique et technologique ;
- Appui au développement dans les secteurs agricole et agro-alimentaire.

Responsables de l'établissement :

- Directeur général : D^f Benoît BOUKILA ;
- Directeur des Etudes chargé du cycle Ingénieurs: D^f Maurice OGNALAGA ;
- Directeur des Etudes chargé du cycle Ingénieurs des Techniques : D^f Patrick MICKALA ;
- Secrétaire général : D^f Crépin ELLA MISSANG.

Départements et Chefs de Département :

Sciences générales de l'Ingénieur : D^f Gaétan DESMARAIS ;
Zootechnologie (production animale) : D^f Toussaint MEZUI MEZUI ;
Phytotechnologie (production végétale) : D^f Thaddée GATARASI.

B - Informations pédagogiques :

B₁ Organisation des études :

L'Institut National Supérieur d'Agronomie et de Biotechnologies (INSAB) forme :

- des Ingénieurs agronomes en 5 ans (cycle long) ;
- des Ingénieurs des Techniques agricoles (Techniciens supérieurs), en 3 ans (cycle court).

Cycle long : formation des Ingénieurs agronomes.

Durée des études : 5 ans après le baccalauréat ;

Filières :

- Zootechnologie (production animale) ;
- Phytotechnologie (production végétale) .

Admission

- en première année : par voie de concours ouvert aux titulaires du baccalauréat, séries C, D ;
- en troisième année (première année du second cycle) :
 - . par voie de concours, pour les élèves des classes préparatoires et les titulaires d'un Diplôme d'Etudes universitaires générales (DEUG), d'un Diplôme universitaire d'Etudes scientifiques (DUES), d'un Diplôme universitaire de Technologie (DUT), d'un diplôme d'Ingénieur des Techniques agricoles (ITA) ou d'Elevage (ITE), d'un Brevet de Technicien supérieur (BTS), ou d'un diplôme admis en équivalence ;
 - . sur titre, après examen du dossier, pour les fonctionnaires admis en stage de longue durée ;
 - . sur titre, après examen du dossier, pour les titulaires des diplômes techniques sus-mentionnés ayant une expérience professionnelle minimale de trois (3) ans dans les structures de production privées.

Cycle court : formation des Ingénieurs des Techniques agricoles.

Durée des études : 3 ans après le baccalauréat.

Filières :

- Zootechnologie (production animale) ;
- Phytotechnologie (production végétale).

Admission :

Elle se fait en première année, exclusivement par voie de concours ouvert aux titulaires du baccalauréat, séries C, D.

B₂ Cursus et programmes¹ :

Cycle long :

Premier cycle :

Première année Ingénieurs :

Classement des UE	Coefficients UE	Intitulé des enseignements	CM	TD	TP	Durée totale
	7	Mathématiques	105	105	0	210
	6	Botanique	75	50	45	170
	5	Zoologie Générale	100	15	35	150
	5	Chimie	60	45	45	150
	2	Biologie cellulaire	30	15	15	60
	5	Physique générale	75	75	0	150
	2	Informatique	30	0	30	60
	2	Anglais	30	30	0	60
	2	Expression écrite et orale	30	30	0	60
	34	Total 1^{ère} année	535	400	135	1070

En première année du Cycle long, les enseignements sont annuels.

Deuxième année Ingénieurs :

Classement des UE	Coefficients UE	Intitulé des enseignements	CM	TD	TP	Durée totale
Matières théoriques	3	Statistiques	60	30	0	90
	3	Biochimie	45	15	30	90
	2	Mathématiques	30	30	0	60
	2,5	Chimie organique	45	10	15	70
	3,5	Anatomie – Physiologie animale	75	10	15	100
	2,5	Génétique	45	25	0	70
	3	Microbiologie	55	0	35	90
	2,5	Physiologie végétale	50	10	20	80
Matières pratiques	3,5	Géologie et Géomorphologie	70	0	30	100
	2,5	Economie générale	55	20	0	75
	1,5	Topographie	30	0	15	45
	1,5	Motorisation	30	0	15	45
	1,5	Ecologie	30	15	0	45
Matières de communication	1,5	Anglais	25	15	0	40
	1,5	Expression écrite et orale	25	15	0	40
	1,5	Informatique	30	0	15	45
Total 2^{ème} année	37		670	195	190	1130
Total 1^{er} cycle	2200					

Cours semestriels : de 30 à 60 heures.

Cours annuels : de 70 à 100 heures.

Deuxième cycle :

Troisième année Ingénieurs :

Classement des UE	Coefficients UE	Intitulé des enseignements	CM	TD	TP	Durée totale
Matières pratiques	6	Agronomie générale	65	30	70	165
	2,5	Entomologie	50	25	0	75
	2,5	Phytopathologie	50	25	0	75
	6	Zootecnie générale	50	20	30	100
	3	Pédologie	40	20	30	90
	2,5	Machinisme	40	15	15	70
	1,5	Physiologie de la reproduction	35	10	15	65
	2	Stage de 2 mois	-	-	-	-
	2	Hydrologie	20	10	0	30
Matières théoriques	2	Informatique	30	30	0	60
	4	Technologie alimentaire	60	30	30	120
	1	Economie agricole	40	20	0	60
	1	Sociologie rurale	20	10	0	30
	1	Droit rural	20	10	0	30
Total 3^{ème} année	38,5		455	145	220	985

Cours semestriels : de 30 à 60 heures.

Cours annuels : de 70 à 165 heures.

¹ CM : cours magistral ; TD : travaux dirigés ; TP : travaux pratiques.

Quatrième année Ingénieurs, Zootechnologie :

Classement des UE	Coefficients UE	Intitulé des enseignements	CM	TD	TP	Durée totale
Matières Pratiques	5,5	Zootechnie spéciale	80	40	50	170
	2,5	Aviculture	40	15	25	80
	1,5	Gestion - Comptabilité	30	15	0	45
	2	Pharmacologie	30	30	15	75
	4	Santé animale	55	30	40	125
	3	Agrostologie	40	20	30	90
	2	Physiologie de la reproduction				90
	3	Génétique - Amélioration animale	40	20	30	45
	1,5	Expérimentation	20	10	15	45
	1,5	Gestion - Marketing	30	15	0	45
	1,5	Développement rural	20	10	15	
Total 4^{ème} année Prod. animale	30		385	205	220	945
Total second cycle	1930					

Cours semestriels : de 30 à 60 heures.

Cours annuels : de 70 à 190 heures.

Quatrième année Ingénieurs, Phytotechnologie :

Classement des UE	Coefficients UE	Intitulé des enseignements	CM	TD	TP	Durée totale
Matières pratiques	8	Phytotechnie spéciale	90	40	60	190
	8	Horticulture	90	40	60	190
	2,5	Malherbologie	30	20	22	72
	2,5	Phytopathologie	40	22	10	72
	2	Agrochimie	30	10	20	60
	1,5	Aménagement foncier	20	10	15	45
	1,5	Comptabilité	30	15	0	45
	2,5	Entomologie	30	20	22	72
	1,5	Gestion - Marketing	30	15	0	45
	1,5	Expérimentation	20	10	15	45
	1,5	Développement rural	20	10	15	45
	1,5	Agroforesterie	10	5	15	30
	1,5	Pédogenèse	15	10	20	45
Total 4^{ème} année Prod. végétale	36		455	227	274	956
Total second cycle	1941					

Cours semestriels : de 30 à 60 heures.

Cours annuels : de 70 à 190 heures.

Cinquième année Ingénieurs, Zootechnologie :

Classement des UE	Coefficient UE	Intitulé des enseignements	CM	TD	TP	Durée totale
Matières pratiques		Production des ruminants	65	20		85
		Production cameline-apicole-gibier	30	10		40
		Nutrition et alimentation	125	40		165
		Pathologie aviaire	30			40
		Pathologie des monogastriques	45			60
		Pisciculture	35	10	10	60
		Etudes de projets	35	15	15	50
		Contrôle alimentaire	45		15	45
		Sociologie générale	20	10		30
		Physiologie de la reproduction	45	15		60
Total 5^{ème} année Prod. animale						635

Cinquième année Ingénieurs, Phytotechnologie :

Classement des UE	Coefficients UE	Intitulé des enseignements	CM	TD	TP	Durée totale
Matières pratiques		Phytotechnie spéciale	110			150
		Phytopathologie	30		40	45
		Entomologie	30		15	45
		Malherbologie	30		15	45
		Etudes des projets	35	15	15	50
		Contrôle alimentaire	45			45
		Sociologie générale	20	10		30
		Biotechnologies végétales	45	15		60
		Amélioration des plantes	30	15		45
Total 5^{ème} année Prod. végétale						515

Cycle court

Première année Ingénieurs des Techniques :

Classement des UE	Coefficient UE	Intitulé des enseignements	CM	TD	TP	Durée totale
Matières théoriques	2	Biologie animale	45	0	15	60
	4	Biologie cellulaire et génétique	70	20	30	120
	4	Biologie végétale	60	10	20	90
	3,5	Chimie	60	10	30	100
	4	Mathématiques	70	50	0	120
	2	Microbiologie	30	10	20	60
	2	Physique générale	40	20	0	60
	2	Zoologie générale	30	10	20	60
Matières de communication	2	Informatique	15	30	0	45
	2	Anglais	30	15	0	45
	2	Expression écrite et orale	45	15	0	60
Matières pratiques	2	Sciences du sol	45	0	15	60
	2	Economie	45	15	0	60
	1,5	Agroclimatologie	30	15	0	45
	1,5	Topographie	30	0	15	45
	2	Stage en milieu rural	-	-	-	-
Total 1^{ère} année	40,5		735	120	165	1020

Deuxième année Ingénieurs des Techniques

Classement des UE	Coefficients UE	Intitulé des enseignements	CM	TD	TP	Durée totale
Matières pratiques	6	Phytothechnie générale	100	20	45	165
	2	Entomologie	30	15	15	60
	2	Phytopathologie	30	15	15	60
	3	Gestion Exploitation	70	20	0	90
	2	Motorisation	45	15	0	60
	3	Pédologie	60	15	15	90
	5	Zootechnie générale	120	30	30	120
1,5	Construction rurale	30	15	0	45	
Matières théoriques	2	Physiologie végétale	35	10	15	60
	3	Biochimie	30	15	15	60
	2	Technologies agricoles	60	20	0	80
Matières de communication	2	Expression écrite orale	30	15	0	45
	1,5	Anglais	30	15	0	45
	3	Informatique	45	15	0	60
Total 2^{ème} année	38		715	125	150	990

Troisième année Ingénieurs des Techniques, Zootechnologie :

Classement des UE	Coefficients UE	Intitulé des enseignements	CM	TD	TP	Durée totale
Matières pratiques	8,5	Zootechnie spéciale	126	0	50	176
	2	Pisciculture	30	0	14	44
	3	Santé animale	50	10	38	88
	2	Expérimentation agricole	30	0	15	45
	3	Gestion - Marketing	45	15	0	60
	2	Technologie alimentaire	45	0	15	60
	1,5	Agrostologie	20	10	0	30
	2	Développement rural et Vulgarisation	30	14	0	44
	2	Machinisme agricole	30	0	14	44
	1	Sociologie	22	0	0	22
	1	Droit rural	22	6	16	22
	3	Stage de 3 ^{ème} Année de 2 mois	-	-	-	-
	12	Mémoire de fin de cycle	-	-	-	-
Total 3^{ème} année	43		450	55	162	667

Troisième année Ingénieurs des Techniques, Phytotechnologie :

Classement des UE	Coefficients UE	Intitulé des enseignements	CM	TD	TP	Durée totale
Matières pratiques	6	Phytotechnie spéciale	72	0	60	132
	6	Horticulture	72	0	60	132
	6	Protection des cultures	72	15	45	132
	2	Vitroculture	30	0	15	45
	1,5	Expérimentation agricole	30	0	14	44
	3	Gestion et Marketing	45	0	15	60
	2	Technologie alimentaire	20	10	0	30
	2	Développement rural et Vulgarisation	30	14	0	44
	2	Machinisme agricole	30	0	14	44
	1	Sociologie	22	0	0	22
	1	Droit rural	22	6	16	22
	3	Stage de 3 ^{ème} Année de 2 mois	-	-	-	-
12	Mémoire de fin de cycle	-	-	-	-	
Total 3^{ème} année	47,4		459	35	239	733

C - Informations statistiques :

Enseignants permanents (année 2002/2003) :

Par grade :

Professeurs	Maîtres de conférences	Maîtres-assistants	Assistants	Total
0	1	6	14	21

Par département :

Sciences fondamentales de l'Ingénieur	Phytotechnologie	Zootechnologie	Total
10	5	6	21

Etudiants (année 2002/2003) :

Nombre d'étudiants inscrits en : (année d'études après le baccalauréat)						
Cycle long : 81						
1 ^{ère} année	2 ^{ème} année	3 ^{ème} année		4 ^{ème} année	5 ^{ème} année	Total
19	14	12	Prod. animale	8	5	81
			Prod. végétale	12	11	
Cycle court : 31						
1 ^{ère} année	2 ^{ème} année	3 ^{ème} année				Total
9	9	Prod. animale : 6				31
		Prod. végétale : 7				
Total INSAB						112

Admission en année supérieure et diplômes délivrés (en 2002-2003) :

Section		Candidats			Admis ou Diplômés			% succès
		Filles	Garçons	Total	Filles	Garçons	Total	
Ingénieurs agronomes	1ère année	2	17	19	1	8	9	47,37
	2ème année	4	10	14	4	9	13	92,86
	3ème année	4	8	12	4	8	12	100
	4ème année	5	15	20	5	15	20	100
	5ème année	5	11	16	5	11	16	100
Total ingénieurs		20	61	81	19	51	70	86,41
Ingénieurs des Techniques agricoles	1ère année	1	8	9	1	6	7	77,78
	2ème année	2	7	9	2	7	9	100
	3ème année	3	10	13	3	10	13	100
Total Ingénieurs des Techniques		6	25	31	6	23	29	93,55
Total établissement		26	86	112	25	74	99	88,39

ACTIVITES DE RECHERCHE

Au sein de l'USTM, ces activités sont organisées en plusieurs « unités de recherche » communes aux différents établissements et à vocation pluridisciplinaire.

1) Unité de Recherches en Agronomie et Biologie (URAB)

Adresse : USTM, BP 901, Franceville ; téléphone : (241) 67 77 36 ; télécopie : (241) 67 77 36 ;
Courriel : brandtbertachi@hotmail.com

Date de création : 1992.

Nom du Responsable : Professeur Bertrand M'BATCHI.

Laboratoires composant l'Unité :

- Laboratoire de Biologie et de Physiologie animale ; responsable : IBRAHIM BRAMA, BP 901 Franceville ;
- Laboratoire d'Entomologie agricole ; responsable : Thaddée GATARASI, BP 419 Franceville ;
- Laboratoire de Santé animale ; responsable : Julie BADIAMBILE MBIYE ;
- Laboratoire des Sciences du Sol ; responsable : Maurice OGNALAGA, BP 901 Franceville ;
- Laboratoire de Physio et Phytopathologie ; responsable : Isaac MOUARAGADJA, BP 941, Franceville, tel. : 67 75 77.

Domaines de recherche, au cours des cinq dernières années :

L'unité URAB s'intéresse particulièrement à l'amélioration de la productivité végétale (amendement des sols, phytoprotection), à la valorisation des essences végétales (plantes médicinales, plantes ichtyotoxiques), ainsi qu'à la caractérisation des principes actifs. Plus précisément, laboratoire par laboratoire, les domaines de recherche sont les suivants :

- * Laboratoire de Biologie et de Physiologie animale :
 - Effets des plantes ichtyotoxiques du Gabon sur *Tilapia nilotica* (USTM) ;
 - Etude des causes du phénomène de préclampsia chez les femmes enceintes (Laboratoire associé à l'Université P. et M. Curie Paris Jussieu / CNRS : Laboratoire de Physiopathologie du Développement / Groupe « Interactions Cellulaires ») ;
 - Etude des poissons à décharge électrique ; cas du Gabon / Ogooué (Laboratoire associé : University Ithaca, Section Neurobiology and Behavior, New York, Etats-Unis).
- * Laboratoire d'Entomologie agricole :
 - Extraits végétaux dans la protection des cultures ;
 - Insectes ravageurs des produits agricoles de post-récolte ;
 - Etat phytosanitaire du bananier.
- * Laboratoire de Santé animale :
 - Epidémiologie des helminthes parasites des ovins et des caprins, dans la région du Haut Ogooué (Gabon) ;
 - Etude épidémiologique des helminthes parasites des petits ruminants dans la région de l'Ogooué-Lolo (Gabon) ;
 - Influence saisonnière sur l'infestation des glossines et la prévalence des trypanosomiasés chez le bovin : cas de la race N'dama.
- * Laboratoire des Sciences du Sol :
 - Fertilité des sols du Haut-Ogooué ;
 - Cinétique de biodégradation des résidus aériens des arbres fruitiers ;
 - Evaluation des potentialités agricoles des sols du Haut-Ogooué ;
 - Valorisation de déchet de canne à sucre abandonné par SUCAF.

2) Unité de Recherches en Chimie et Biochimie (URCHIB) :

Adresse : Département de Chimie-Biochimie, BP 943, Franceville ; téléphone / télécopie : (241) 67 75 78 ;
Courriel : urchi.ustm@yahoo.fr

Date de création : 2000.

Nom du Responsable : Professeur Jacques LEBIBI.

Groupes composant l'Unité :

- Groupe de Recherches sur les Substances naturelles (G.R.S.N.) ;
- Groupe de Recherches sur les Molécules antipaludiques.

Domaines de recherche, au cours des cinq dernières années :

- Synthèse organique de molécules à activité antipaludéenne dans le cadre d'un partenariat entre l'USTM et l'Université de Lille, l'INSERM (France) et le CIRMF (Gabon).
- extraction à partir de plantes avec deux objectifs :
 - recherche de molécules présentant une activité biologique particulière ;
 - production et étude d'huiles essentielles sur des plantes possédant un arôme.

3) Unité de Recherche en Sciences de la Terre et de l'Environnement (URESTE)

Adresse : USTM, BP 901 Franceville ; téléphone/télécopie : (241) 67 36 77 ; courriel : ureste@hotmail.com

Date de création : octobre 1992.

Nom du Responsable: Professeur Ambroise EDOU-MINKO.

Laboratoires composant l'Unité :

- Laboratoire des Sols et Altérations ; responsable : P^r. Ambroise EDOU-MINKO ;
- Laboratoire de Géochimie isotopique ; responsable : D^r Mathieu MOUSSAVOU ;
- Laboratoire de Sédimentologie ; responsable : D^r Michel MBINA ;
- L'Observatoire de la Terre de Masuku , OTEMA ; responsable : D^r Georges AZZIBROUCK.

Domaines de recherche, au cours des cinq dernières années :

La problématique se rapporte au sol et à ses altérations, à la géochimie isotopique, à la sédimentologie et à la télédétection ; plus précisément les domaines de recherche sont les suivants :

- 1) Sols et altérations de surface : pétrologie, géochimie, métallogénie et propriétés physiques ;
- 2) Tectonique de la plaque africaine : mesure par satellite géostationnaire ;
- 3) Analyse spectrale des textures appliquée à la télédétection géologique sous couvert forestier de la région de Ngoutou ;
- 4) Sismicité globale et gestion quotidienne des données telluriques de la station de Bambaï ;
- 5) Acquisition des données astrophysiques des rayons gamma cosmiques ;
- 6) Etude tectono-sédimentaire du bassin côtier du Gabon ;
- 7) Essai de quantification de l'érosion continentale pendant le crétacé supérieur et le tertiaire par les traces de fission sur apatite.

4) Unité de Recherche en Mathématiques et Informatique (URMI) :

Adresse : Faculté des Sciences, BP 943, Franceville ; téléphone/télécopie : (241) 67 75 78 ;
courriel : tmavoungou@hotmail.com

Date de création : 1992.

Nom du Responsable : Théophile MAVOUNGOU.

Domaines de recherche, au cours des cinq dernières années :

- A propos d'une méthode décompositionnelle pour la résolution numérique des équations aux dérivées partielles ;
- Contrôle optimal des systèmes gouvernés par des inéquations de type parabolique ;
- Invariance de l'analyse canonique linéaire ;
- Analyse canonique relative de sous-espaces hilbertiens et applications en statistique ;
- Sélection des variables en régression et analyse discriminante ;
- Problèmes de Cauchy hyperboliques ;
- Problèmes de Cauchy semilinéaires ;
- Problèmes de Cauchy semilinéaires et applications.

5) Unité de Recherche en Sciences physiques (URPHY):

Domaine de recherche :

Fractales et phénomènes électromagnétiques; thermodynamique appliquée.

Grandes Ecoles

- **Ecole nationale des Eaux et Forêts (ENEF)**
- **Ecole normale supérieure (ENS)**
- **Ecole normale supérieure de l'Enseignement technique (ENSET)**
- **Ecole normale supérieure de Secrétariat (ENSS)**
- **Institut national des Sciences de gestion (INSG)**
- **Institut supérieur de Technologie (IST)**

ECOLE NATIONALE DES EAUX ET FORETS (ENEF)

A - Informations administratives :

Adresse : BP : 3960, Libreville, téléphone (direction) : (241) 48 02 12, télécopie : 48 02 11, courriel : enef@inet.ga

Date de création : 1959.

Tutelle : Economie forestière ; Education nationale ; Enseignement supérieur, Recherche et Innovation technologique.

Responsables de l'établissement :

- Directeur général : Athanase BOUNSENGUE ;
- Directeur des études: Colette NDOUTOUME ;
- Secrétaire général : Clément NGOTA NGOTSANGAH.

Départements et Chefs de département :

- Sciences fondamentales : Soulémane IBRAHIM SAMBO ;
- Faune et chasse : David ALLOGO OBAGUE ;
- Pêche et Aquaculture :
- Aménagement, Gestion des forêts et Environnement : Norbert GANGA ;
- Exploitation forestière et Technologie du bois : Antoine DISSAKI ;
- Troisièmes cycles et Formation continue : Marcellin NZIENGUI.

B - Informations pédagogiques :

B₁ Organisation des études² :

Intitulé des filières	Conditions d'admission dans la filière	Intitulés des diplômes délivrés en fonction de la durée des études:	
		« Bac + 3 »	« Bac + 5 »
Eaux et Forêts 1	Bac. C, D, plus concours	Ingénieurs des Techniques des Eaux et Forêts	
Eaux et Forêts 2	DUES : CB, BG, CBG, plus concours		Ingénieur des Eaux et Forêts (Ingénieurs de Conception)
<i>Techniques et Méthodes de Gestion de l'Information environnementale (TMGIE)^a</i>	<i>Maîtrise, Diplôme de 3^e cycle</i>		<i>DESS TMGIE, avec option</i>
<i>Economie et Gestion durable de la Forêt (ECOFOR)^b</i>	<i>Maîtrise ou équivalent, Diplôme de 3^{ème} cycle</i>		<i>DESS Economie et Gestion durable de la Forêt (ECOFOR)</i>

a. Formation organisée en partenariat avec l'Université Omar Bongo et sous le sceau de cette université.

b. Formation organisée en partenariat avec l'Institut national des Sciences de gestion (INSG).

B₂ Coursus et programmes :

Cycle Ingénieurs des Techniques des Eaux et Forêts (ITEF)

1^{ère} année :

1 ^{er} semestre						2 ^{ème} semestre					
N/o	Matières	Masses horaires			Coef.	N/o	Matières	Masses horaires			Coef
		Cours	TP,TD	Total				Cours	TP,TD	Total	
1	- Anglais ou Espagnol	24h	16h	40h	2	1	- Topographie	24h	16h	40h	2
2	- Mathématiques	40h	20h	60h	3	2	- Géodésie	18h	12h	30h	2
3	- Physique	24h	16h	40h	2	3	- Pédologie	30h	20h	50h	3
4	-Chimie	24h	16h	40h	2	4	- Agronomie tropicale	18h	12h	30h	2
5	- Statistique	20h	10h	30h	2	5	- Limnologie	18h	12h	30h	2
6	- Initiation à l'informatique	16h	24h	40h	2	6	- Climatologie	18h	12h	30h	2
7	- Résistance des matériaux	20h	10h	30h	2	7	- Océanographie	18h	12h	30h	2
8	- Biologie végétale	20h	10h	30h	2	8	- Ecologie animale	18h	12h	30h	2
9	- Biologie animale	20h	10h	30h	2	9	- Gestion de l'Environnement.	18h	12h	30h	3
10	- Physiologie végétale I	24h	16h	40h	2	10	- Ichtyologie et Systématique	24h	16	40h	3
11	- Zoologie	20h	10h	30h	2	11	- Biogéographie	18h	12h	30h	2
12	- Cartographie	18h	12h	30h	2	12	- Botanique générale	18h	12h	30h	2
13	- Instruction militaire	18h	57h	105h		13	- Instruction militaire	18h	57h	105h	2
14	- Secourisme et Natation	18h	12h	30h		14	- Secourisme et Natation	18h	12h	30h	2
	Total	270	180	440	25		Total	240	160	400	31

NB : Les cours d'Activité et d'Instruction militaires sont dispensés à l'aube et dans l'après-midi, ceux de Secourismes et Natation, l'après-midi durant toute l'année.

² Il n'est fait état ici que des enseignements supérieurs (postérieurs au baccalauréat). L'ENEF propose également des formations d'Agent technique et Adjoint technique, accessibles aux détenteurs du Brevet d'Etudes du Premier Cycle (BEPC) ou équivalent.

2^{ème} année :

1 ^{er} semestre						2 ^{ème} semestre					
N/o	Matières	Masses horaires			Coef	N/o	Matières	Masses horaires			Coef
		Cours	TP,TD	Total				Cours	TP,TD	Total	
1	- Génétique	20h	10h	30h	2	1	- Bio statistique	20h	10h	30h	2
2	- Physiologie végétale II	22h	08h	30h	2	2	- Photo-interprétation	18h	12h	30h	2
3	- Botanique systématique	30h	50h	80h	4	3	- Technologie du bois	36h	24h	60h	2
4	- Dendrométrie	30h	20h	50h	3	4	- Phytopathologie	24h	16h	40h	3
5	- Machinisme	30h	30h	60h	3	5	- Ecologie végétale	20h	10h	30h	2
6	- Xylogie	36h	24h	60h	3	5	- Méthodologie de la recherche	18h	12	30h	2
7	- Sylviculture générale	30h	20	50h	3	6	- Foresterie urbaine	12h	08h	20h	1
8	- Faune sauvage	36h	24h	60h	3	7	- Amélioration du peuplement	18h	12h	30h	2
9	- Routes et Ponts	24	16h	40h	2	8	- Inventaire multi- ressources	18h	12h	30h	3
10	- Chimie appliquée	12h	08h	20h	1	9	- Exploitation forestière	36h	24h	60h	3
						10	- Aménagement piscicole	36h	24h	60h	3
						11	- Electromécanique	12h	08h	20h	1
							- Stage en entreprise				
	Total	270	210	480	26		Total	292	188	480	26

3^{ème} année :

1 ^{er} semestre						2 ^{ème} semestre					
N/o	Matières	Masses horaires			Coef	N/o	Matières	Masses horaires			Coef
		Cours	TP, TD	Total				Cours	TP, TD	Total	
1	- Classement des bois	18h	12h	30h	2	1	- Stage en entreprise				
2	- Polit. & Législation forest.	20	10h	30h	2						
3	- Sylviculture tropicale	18h	12	30h	2						
4	- Agroforesterie	18h	12h	30h	2						
5	- Economie forestière	20h	10h	30h	2						
6	- Aménagement intégré	24h	16h	40h	3						
7	- Pisciculture	36h	24h	60h	3						
8	- Pêche	18h	12h	30h	2						
9	- Droit de l'Environnement	12h	08h	20h	1						
10	- Economie et Gest. des ent	24h	16h	40h	2						
11	- Enseignement vétérinaire	12h	08h	20h	1						
12	- Pratique administrative	18h	12h	30h	2						
13	- Gestion participative	18h	12h	30h	2						
14	- Aménagement AP	24h	16h	40h	2						
15	- Application SIO	18h	12h	30h	2						
16	- Télédétection	18h	12h	30h	2						
	Total	316	204	520	32		Total				

Cycle Ingénieurs de Conception des Eaux et Forêts (ICEF ; en cours de mise en place)

1^{ère} année :

1 ^{er} semestre						2 ^{ème} semestre					
N/o	Matières	Masses horaires			Coef	N/o	Matières	Masses horaires			Coef
		Cours	TP,TD	Total				Cours	TP,TD	Total	
1	- Botanique appliquée 1	24h	16h	40	2	1	- Statistique	24h	16h	40	2
2	- Zoologie appliquée 1	24h	16h	40	2	2	- Physiologie des arbres	24h	16h	50	2
3	- Biochimie	24h	16	40	2	3	- Physiologie animale	24h	16h	40	2
4	- Mécanique des bois	24h	16h	40	2	4	- Conventions internationales	12h	8h	20	1
5	- Cartographie et topographie	36h	24h	60		5	- Rédaction et prés. scientifique	24h	16h	40	2
6	- Résistance des mat. (RDM)	24h	16h	40	3	6	- Anglais 1	24h	16h	40	2
7	- Climatologie	24h	16h	40	2	7	- Navigation et Sécurité	12h	8h	20	1
8	- Ecologie	24h	16h	40	2	7	- Pédologie	24h	16h	40	2
9	- Océanographie (océanolo.)	24h	16h	40	2	8	- Génie forestier	24h	16h	40	2
10	- Sociologie	24h	16h	40	2	9	- Routes et Ponts	24h	16h	40	2
11	- Economie générale	24h	16h	40	2	10	- Agronomie	24h	16h	40	2
12	- Initiation à l'informatique	24h	16h	40	2	11	- Biologie marine	24h	16h	40	2
13	- Instruction militaire	18h	57h	105h	2	12	- Législation et Réglementation	12h	8h	20	1
14	- Secourisme et Natation	18h	12h	30h		13	- Instruction militaire	18h	57h	105h	2
							- Secourisme et Natation	18h	12h	30h	2

NB : Les cours d'Activité et d'Instruction militaires sont dispensés à l'aube et dans l'après-midi, ceux de Secourisme et Natation, l'après-midi durant toute l'année.

2^{ème} année :

1 ^{er} semestre						2 ^{ème} semestre					
n/o	Matières	Masses horaires			Coef	n/o	Matières	Masses horaires			Coef
		Cours	TP,TD	Total				Cours	TP,TD	Total	
1	- Botanique appliquée 2	24h	16h	40h	2	1	- Zoologie appliquée 2	24h	16h	40h	2
2	- Chimie appliquée	12h	08h	20h	1	2	- SIG	36h	24h	60h	3
3	- Télédétection photo- interprétation	36h	24h	60h	3	3	- Pisciculture	32h	18h	50h	3
4	- Xylogie	24h	16h	40h	2	4	- Aménagement des parcs	24h	16h	40h	2
5	- Technologie du bois	24h	16h	40h	2	5	- Pêche	24h	16h	40h	2
6	- Evaluation environnement	36h	24h	60h	3	6	- Agroforesterie	24h	16h	40h	2
7	- Méthodologie	12h	08	20h	1	7	- Aménagement forestier	24h	16h	40h	2
8	- Ichtyologie	24h	16h	40h	2	8	- Bio-Statistique	18h	12h	30h	2
9	- Inventaire forestier	24h	16h	40h	2	9	- Biotechnologie	24h	16h	40h	2
10	- Amélioration génétique	24h	16h	40h	2	10	- Economie forestière	12h	08h	20h	1
11	- Sylviculture générale	32h	18h	50h	3	11	- Exploitation forestière	32h	18h	50h	3
12	- Dendrométrie	24h	16h	40h	2	12	- Anglais 2	24h	16h	40h	2
						13	- Gestion et Comptabilité des entreprises - Stage en entreprise	24h	16h	40h	2

Filière : troisième cycles

DESS – Economie et Gestion durable de la Forêt (ECOFOR)*

Intitulés des enseignements	
Enseignements généraux (total : 270 heures)	Enseignements de spécialisation (total : 270 heures)
Importance et diversités des écosystèmes	Enjeux internationaux et stratégies de l'économie forestière
Problèmes environnementaux globaux	Economie d'entreprise
Anglais technique, aide à la préparation du TOEFEL	Management et Finance
Pratique administrative - Techniques de communication	Cadre juridique et gestion de la ressource forestière
Informatique et initiation à la programmation	Industrie et commercialisation du bois
Systèmes d'information - Bases de données – Conduite de projet	Usages de la forêt – aires protégées - écotourisme
Initiation à la pratique de la géomatique	Gestion participative des ressources naturelles
Aide à la décision et à la conduite des stages professionnels	Techniques d'assurances en milieu forestier

*Formation organisée en partenariat avec l'Institut national des Sciences de gestion (INSG).

Ces enseignements sont complétés par 400 heures de **stage professionnel individuel**.

C - Informations statistiques :

Enseignants permanents (septembre 2003) :

Professeurs	Maîtres de conférences	Maîtres-assistants	Assistants	Autres (Ingénieurs Eaux et Forêts)	Total
			2	9	11

Etudiants (effectifs en 2002-2003) :

Intitulé des filières	Nombre d'étudiants inscrits en : (année d'études après le baccalauréat)					
	1 ^{ère} année	2 ^{ème} année	3 ^{ème} année	4 ^{ème} année	5 ^{ème} année	Total
Ingénieurs des Techniques des Eaux et Forêts (ITEF)	30	23	22			75
Ingénieurs de Conception des Eaux et Forêts (ICEF)	11					11
DESS de Tech. et Méthodes de Gestion de l'Information enviro ^{*,*}					17	17
Total (hors DESS)	41	23	22			86

* Inscrits à l'Université Omar Bongo.

Nombre de diplômes délivrés (en 2002/2003) :

Intitulé des filières	Nombres de diplômes délivrés :	
	" Bac + 3 "	" Bac + 5 "
Ingénieurs des Techniques des Eaux et Forêts (ITEF)	22	
Ingénieurs de Conception des Eaux et Forêts (ICEF)		néant

ECOLE NORMALE SUPERIEURE (ENS)

A - Informations administratives :

Adresse : BP 17009, Libreville ; téléphone (direction) : (241) 73 31 59; télécopie : (241) 73 31 61

Site Internet : <http://www.ens.ga.refer.org>

Textes de référence :

- Ordonnance n°59/71 du 4 octobre 1971 (création) ;
- Loi n° 11/1993 du 26 avril 1993 et décret 651 du 19 juin 1995.

Tutelle : *Education nationale ; Enseignement supérieur, Recherche et Innovation technologique.*

Missions de l'établissement : formation initiale et continue des formateurs du second degré et encadreurs pédagogiques des premier et second degrés.

Responsables de l'établissement :

- Directeur : Professeur Paulin AFFANE NGUEMA ;
- Directeur des Etudes, chargé de cycles CAPES, encadreurs pédagogiques du second degré et de la coordination pédagogique : Alfred SAMBO DA SILVA ;
- Directeur des Etudes, chargé de cycles CAPC et des classes préparatoires : Charles NZIENGUI DOUKAGA ;
- Directeur des Etudes, chargé de cycles de formateurs et encadreurs du premier degré : NZIGOU IBOUANGA ;
- Secrétaire général : Samuel NZE ;
- Directeur de la Recherche, chargé des filières Lettres et Sciences humaines : Nicolas MBA ZUE ;
- Directeur de la Recherche, chargé des filières Sciences de l'Education, expérimentales et exactes : Solange KIKI MVOUAKA ;
- Directeur des Stages et de la Formation continue: Innocent AGBAGE ILOUMA ;
- Chef du Service de la Scolarité : Félix ADASSAN AWORET.

Départements et Chefs de département :

Filière Sciences de l'éducation

- Didactique : Fanta MAÏGA ;
- Guidance et Enseignement spécialisé : Liliane GOWET ;
- Psychopédagogie : Yvette MOUSSOUNDA ;
- Technologies nouvelles pour l'Enseignement et l'Apprentissage : Anastasie OBONO MBA.

Filière Sciences humaines et sociales

- Economie, Gestion et Documentation : Arsène MEYE ;
- Histoire–Géographie : Dieudonné MEYO-NKOGHE ;
- Philosophie : Jean-Claude KASSA.

Filière Lettres, Langues et Arts

- Anglais et Education artistique : Jean Clément MOUDHOUMA ;
- Espagnol : Jeanne-Berthe MAKAYA ;
- Etudes françaises : André AUBIANG MEYE.

Filière Sciences

- Mathématiques–Informatique : BIBANG NGOMO ;
- Sciences naturelles : Auguste NDOUTOUME ;
- Sciences physiques : François EBA.

B - Informations pédagogiques

B₁ Organisation des études

Les conditions d'admission, le déroulement et la sanction des études varient selon les formations concernées. Les recrutements se font sur concours,

- soit par voie interne (concours réservés aux agents de l'Education nationale, justifiant d'un certain nombre d'années d'ancienneté),
- soit par voie externe (autres candidats).

Ces deux voies existent pour tous les cursus menant au *Certificat d'Aptitude au Professorat de Collège* (CAPC) et au *Certificat d'Aptitude au Professorat de l'Enseignement secondaire* (CAPES), sauf en Anglais, Espagnol et Sciences naturelles (seuls des concours externes étant organisés dans ces trois disciplines). En revanche, pour les Formateurs du premier degré, Encadreurs pédagogiques et Agents de la Vie scolaire, les recrutements ont lieu uniquement par voie interne (sauf en ce qui concerne les Conseillers d'Orientation, pour lesquels la voie externe est également ouverte).

Deux *années préparatoires* (qui ne sont pas considérées comme faisant partie de la scolarité au sens strict), accessibles sur concours aux détenteurs du baccalauréat, sont organisées au bénéfice des étudiants désireux de suivre la formation conduisant au *Certificat d'Aptitude au Professorat de Collège* (CAPC) :

- de Français d'une part (classes de *Lettres supérieures*),

- de Mathématiques et de Sciences physiques, de l'autre (classes de *Mathématiques et Sciences physiques*, MPS),

sans justifier des titres requis des candidats au concours externe (« Bac. + 2 ou 3 »).

Au terme de ces deux années (qui ne sont pas sanctionnées par la délivrance d'un diplôme), ils sont autorisés à subir les épreuves de celui-ci, à l'égal des titulaires du DEUG ou du DUES.

a) Formation des enseignants

a₁) Formation initiale des enseignants (concours par voie externe) :

Cycles	Conditions à remplir pour concourir	Durée de formation	Option(s)	Sanction de la formation
Professeur adjoint de l'Enseignement secondaire	Bac. + 2 ou 3 ans : DEUG, DUES ou Licence	2 ans	Plusieurs	CAPC (<i>Certificat d'Aptitude au Professorat de Collège</i>)
Professeur de l'Enseignement secondaire	Bac. + 4 ou 5 ans : Maîtrise ou DEA	2 ans	Plusieurs	CAPES (<i>Certificat d'Aptitude au Professorat de l'Enseignement secondaire</i>)
Années préparatoires	Baccalauréat	2 ans	Maths, Sciences Physiques (MSP) Lettres supérieures {Français}	Préparation au concours d'entrée à l'ENS en cycle de Professeur adjoint du Secondaire.

a₂) Perfectionnement des enseignants (concours par voie interne) :

Cycles	Conditions à remplir pour concourir	Durée de formation	Option(s)	Sanction de la formation
Professeur de l'Enseignement secondaire	CAPC + 5 ans d'expérience professionnelle	2 ans	Plusieurs	CAPES (<i>Certificat d'Aptitude au Professorat de l'Enseignement secondaire</i>)
Professeur adjoint de l'Enseignement secondaire	Diplôme d'Instituteur + 7 ans d'expérience profess.	3 ans	Enseignement normal	CAPEN* (<i>Certificat d'Aptitude au Professorat de l'Enseignement normal</i>)
	Diplôme d'Instituteur + 7 ans d'expérience profess.	3 ans	Plusieurs	CAPC (<i>Certificat d'Aptitude au Professorat de Collège</i>)
Professeur adjoint d'Ecole	Diplôme d'Instituteur + 5 ans d'expérience profess.	2 ans	Plusieurs	CAPP* (<i>Certificat d'Aptitude au Professorat du Primaire</i>)
En projet , Professeur de l'Enseignement primaire	CAPP + 5 ans d'expérience professionnelle	2 ans	Plusieurs	CAPEP* (<i>Certificat d'Aptitude au Professorat de l'Enseignement primaire</i>)

* Appellation non encore officielle.

NB : A ces cycles, vient s'ajouter, en 2002-2003, celui visant à former les *professeurs adjoints d'Enseignement normal* (écoles normales d'Instituteurs), qui s'adresse à des enseignants justifiant du diplôme d'Instituteur et de cinq ans d'expérience professionnelle, et est appelé à disparaître à brève échéance.

b) Formation des Encadreurs pédagogiques et Agents de la Vie scolaire

b₁) Encadreurs pédagogiques (concours par voie interne) :

Cycles	Conditions à remplir pour concourir	Durée de formation	Option(s)	Sanction de la formation
Conseillers pédagogiques du Primaire et Pré-primaire	Diplôme d'Instituteur + 7 ans d'expérience profess.	3 ans	Unique	CCPEP (<i>Certificat de Conseiller pédagogique pour l'Enseignement primaire</i>)
Inspecteurs pédagogiques du Primaire	CCPEP + 5 ans d'expérience professionnelle	2 ans	Unique	CAIP (<i>Certificat d'Aptitude à l'Inspection du Primaire</i>)
Conseillers pédagogiques du Secondaire	CAPES + 7 ans expérience professionnelle	2 ans	Plusieurs	CCPSG (<i>Certificat de Conseiller pédagogique du Second degré général</i>)
Inspecteur pédagogique du Second degré général	CCPSG + 5 ans expérience professionnelle	2 ans	Plusieurs	CAISG* (<i>Certificat d'Aptitude à l'Inspection du Second degré général</i>)

* Appellation encore non officielle

b₂) Agents de la Vie scolaire (concours par voies interne et externe) :

Cycles	Conditions à remplir pour concourir	Durée de formation	Option(s)	Sanction de la formation
Attachés d'Education et de Planification	Diplôme d'Instituteur + 7 ans d'expérience profess.	2 ans	Unique	CAGS* (<i>Certificat d'Aptitude à la Gestion scolaire</i>)
Conseillers d'Orientation	- Maîtrise de Psychologie ou Sociologie, ou DEA (voie externe) - Licence de Psychologie ou Sociologie + 5 ans d'exp. prof. (voie interne)	2 ans	Unique	CCOES* (<i>Certificat de Conseiller d'Orientation de l'Enseignement secondaire</i>)

* Appellation encore non officielle.

B₂ Coursus et programmes :

a) Filière des Sciences de l'Éducation :

Didactique :

Le Département forme :

- en trois ans, des Conseillers pédagogiques (du premier degré, candidats internes),
- en deux ans, des Inspecteurs pédagogiques (du premier degré, candidats internes),
- en deux ans, des Professeurs adjoints d'école (du premier degré, candidats internes).

Guidance et Enseignement spécialisé :

Le Département forme :

- en deux ans, des Attachés d'Éducation et de Planification (du premier degré),
- en deux ans, des Conseillers d'Orientation (du second degré, candidats internes et externes),
- en deux ans, des Conseillers et Inspecteurs pédagogiques (du second degré, candidats internes),
- en trois ans, des Professeurs adjoints de l'Enseignement normal (professeurs dans les écoles normales d'instituteurs, candidats internes).

NB : Les Départements de **Psychopédagogie** et de **Technologies nouvelles** sont des départements « transversaux », qui accueillent les élèves d'autres départements, auxquels ils dispensent :

- des enseignements spécifiques de Psychologie, Sociologie et Pédagogie, pour le premier,
- des cours d'Informatique appliquée à l'Éducation, pour le second.

b) Filière des Sciences humaines et sociales :

Economie, Gestion et Documentation :

Le Département propose des préparations en deux ans :

- au professorat de Sciences et Techniques tertiaires (STT, CAPES, candidats externes),
- au professorat de Sciences économiques et sociales (SES, CAPES, candidats internes et externes),
- au CAPES de Documentaliste (gestionnaire des bibliothèques et enseignants d'informatique du second degré, candidats internes et externes).

Histoire – Géographie :

Le Département propose des préparations en deux ans :

- au Certificat d'Aptitude au Professorat de Collège d'Histoire et Géographie (CAPC, candidats externes),
- au Certificat d'Aptitude au Professorat de l'Enseignement secondaire d'Histoire & Géographie (CAPES, candidats internes et externes).

NB : En première année, les élèves titulaires d'un diplôme (DEUG, licence) d'Histoire ou de Géographie suivent des enseignements « croisés » : deux classes distinctes sont organisées, avec enseignements renforcés de Géographie pour les « historiens » et inversement.

Philosophie :

Le Département propose une préparation en deux ans au Certificat d'Aptitude au Professorat de l'Enseignement secondaire (CAPES).

c) Filière des Lettres, Langues et Arts

Anglais et Éducation artistique :

Le Département propose des préparations en deux ans :

- au Certificat d'Aptitude au Professorat de Collège (CAPC, candidats externes),
- au Certificat d'Aptitude au Professorat de l'Enseignement secondaire (CAPES, candidats internes et externes).

Éducation artistique :

La section (qui dépend du Département d'Anglais) propose des préparations :

- en trois ans, au Certificat d'Aptitude au Professorat de Collège (CAPC, candidats internes),
- en deux ans, Certificat d'Aptitude au Professorat de l'Enseignement secondaire (CAPES, candidats internes).

Espagnol :

Le Département propose des préparations en deux ans :

- au Certificat d'Aptitude au Professorat de Collège (CAPC, candidats externes),
- au Certificat d'Aptitude au Professorat de l'Enseignement secondaire (CAPES, candidats internes et externes).

Français :

Le Département propose des préparations :

- en trois ans, au Certificat d'Aptitude au Professorat de Collège (CAPC, candidats internes),
- en deux ans, au Certificat d'Aptitude au Professorat de Collège (CAPC, candidats externes),
- en deux ans, au Certificat d'Aptitude au Professorat de l'Enseignement secondaire (CAPES, candidats internes et externes).

d) Filière des Sciences

Mathématiques - Informatique :

Le Département propose des préparations :

- en trois ans, au Certificat d'Aptitude au Professorat de Collège de Mathématiques (CAPC, candidats internes),
- en deux ans, au Certificat d'Aptitude au Professorat de Collège de Mathématiques (CAPC, candidats externes),
- en deux ans au Certificat d'Aptitude au Professorat de l'Enseignement secondaire de Mathématiques (CAPES, candidats internes et externes).

Sciences naturelles :

Le Département propose des préparations en deux ans :

- au Certificat d'Aptitude au Professorat de Collège de Sciences naturelles (CAPC candidats externes uniquement),
- au Certificat d'Aptitude au Professorat de l'Enseignement secondaire de Sciences naturelles (CAPES, candidats internes et externes).

Sciences physiques :

Le Département propose des préparations :

- en trois ans, au Certificat d'Aptitude au Professorat de Collège de Sciences physiques (CAPC, candidats internes),
- en deux ans, au Certificat d'Aptitude au Professorat de Collège de Sciences physiques (CAPC, candidats externes),
- en deux ans, au Certificat d'Aptitude au Professorat de l'Enseignement secondaire de Sciences physiques (CAPES, candidats internes et externes).

C - Informations statistiques :

Enseignants permanents (année 2002/2003) :

Professeurs	Maîtres de conférences	Maîtres-assistants	Assistants	Autres	Total
1	-	17	57	7 MEN	82

Etudiants (effectifs en 2002-2003) :

Certificat d'Aptitude au Professorat de Collège

	Français	Anglais	Espagnol	Histoire - Géographie	Education artistique	Sciences physiques	Sciences naturelles	Mathématiques	Total
1ère année	63	20	7	8	16	2	6	7	129
2ème année	27	13	8	6	.	12	8	16	90
Tot. CAPC	90	33	15	14	16	14	14	23	219

Certificat d'Aptitude au Professorat de l'Enseignement secondaire

	Français	Anglais	Espagnol	Education artistique	Documentation	Philosophie	S.T.T.	S.E.S.	Histoire - Géographie	Sciences physiques	Math.	Sciences naturelles	Total
1ère année	30	7	11	04	05	13	05	05	22	04	03	19	139
2ème année	22	15	16	-	07	08	-	-	20	04	01	17	110
Tot. CAPES	52	22	27	04	12	21	05	05	42	08	04	36	238

Filière des Sciences de l'Education (Départements de *Didactique* et *Guidance et Enseignement spécialisé*)

	Conseillers pédagogiques	Inspecteurs pédagogiques	Conseillers pédagogiques du Secondaire	Professeurs adjoints d'Ecole	Prof. adjoints d'Ecole normale	Conseillers d'Orientation	Attachés d'Education	Inspecteurs pédagogiques du Secondaire	Total
1ère année	48	14	44	41	41	04	25	03	220
2ème année	25	09	-	29	12	01	06	-	82
3ème année	42		-	.	.	-	-	-	42
Tot. Sc. Ed.	115	23	44	70	53	05	31	03	344

Classes préparatoires

	Lettres supérieures	M.S.P.	Total
1ère année	32	40	72
2ème année	18	16	34
Tot. C. prépa.	50	56	106

Récapitulation

CAPC	CAPES	Fil. Sc. Ed.	Cl. prépa	Total
219	238	344	106	907

Lauréats (admis aux différents concours) pour chacune des filières et spécialités en **2003**.

Certificat d'Aptitude au Professorat de Collège

	Français	Anglais	Espagnol	Histoire - Géographie	Education artistique	Sciences physiques	Sciences naturelles	Mathématiques	Total
Ad. CAPC	12	13	8	6	/	11	7	5	62

Certificat d'Aptitude au Professorat de l'Enseignement secondaire

	Français	Anglais	Espagnol	Education artistique	Documen-tation	Philosophie	S.T.T.	S.E.S.	Histoire - Géographie	Sciences physiques	Math.	Sciences naturelles	Total
Ad. CAPES	16	15	16	/	7	7	/	/	20	4	1	15	101

Filière des Sciences de l'Education (Départements de *Didactique* et *Guidance et Enseignement spécialisé*)

	Conseillers pédagogiques	Inspecteurs pédagogiques	Conseillers pédagogiques du Secondaire	Professeurs adjoints d'Ecole	Prof. adjoints d'Ecole normale	Conseillers d'Orientation	Attachés d'Education	Inspecteurs pédagogiques du Secondaire	Total
Ad. Sc. Ed.	42	9	/	/	/	1	/	/	52

Classes préparatoires

	Lettres supérieures	M.S.P.	Total
Admis dans la filière CAPC	16	8	24

D - Informations relatives aux activités de recherche :

1) Le Groupe de Recherches en Sciences humaines et Sociales (GRESHS)

Adresse: BP 17 009 Libreville, téléphone : (241) 73 31 59, 34 58 22, 29 65 55, courriels : meyodieu@yahoo.fr ; rudidza@yahoo.fr

Date de création : 2001.

Nom du Responsable : Dieudonné MEYO-ME-NKOGHE.

Domaines de recherche, au cours des cinq dernières années :

- Histoire socioculturelle et Histoire des mentalités ;
- Histoire du Gabon ;
- Géographie physique et environnementale du Gabon ;
- Economie du développement ;
- Destinée et rapports de l'Homme avec Dieu ;
- Didactique des disciplines et Education de la citoyenneté.

2) Le Laboratoire Pluridisciplinaire des Sciences (LAPLUS)

Adresse: BP 17 009, Libreville, téléphone : (241) 73 59 31, courriel : laplus_ens@hotmail.com

Date de création : 1999.

Nom du Responsable : Professeur Jean Paulin AFFANE NGUEMA.

Domaines de recherche, au cours des cinq dernières années :

- Comportement électrique des oxydes réfractaires ;
- Transfert dans le corps humain des métaux à partir de l'alimentation ;
- Etude des extraits végétaux d'intérêt médicinal ;
- Propriétés physico-chimiques des argiles de la région de Libreville.

3) Le Laboratoire de Psychopédagogie (LAPPED)

Adresse : BP 17 009 Libreville, téléphone : (241) 73 31 59

Date de création : 1997-1998.

Nom du Responsable : Boureima GUINDO.

Domaines de recherche, au cours des cinq dernières années :

- L'évaluation en milieu scolaire et universitaire et représentations ;
- La motivation scolaire à travers les modèles de Viau et de Bardeau ;
- Les transferts d'apprentissage ;
- Didactique des disciplines du premier degré (Eveil, Français Langue seconde) ;
- Evaluation des compétences en Français au CP ;
- L'interdisciplinarité dans la formation des maîtres du second degré à l'Ecole normale supérieure (ENS) ;
- Instrumentation / Ingénierie pédagogique (confection de fiches pédagogiques).

ECOLE NORMALE SUPERIEURE DE L'ENSEIGNEMENT TECHNIQUE (ENSET)

A - Informations administratives :

Adresse : BP 3989, Libreville, téléphone (direction) : (241) 73.29.88, télécopie : (241) 44.39.85 ;

Courriel : enset@ga.refer.org

Site télématique : <http://www.enset.ga.refer.org>

Textes de référence : ordonnance n°81/72 du 07 décembre 1972.

Tutelle : *Education nationale ; Enseignement supérieur, Recherche et Innovation technologique.*

Missions de l'établissement : formation des enseignants des collèges d'enseignement technique (préparation du Certificat d'Aptitude au Professorat des Collèges d'Enseignement technique – CAPCET) et des lycées techniques (préparation du Certificat d'Aptitude au Professorat des lycées techniques – CAPLT)

Responsables de l'établissement :

- Directeur général : Jean Sylvain BEKALE NZE ;
- Directeur des Etudes chargé de la Recherche : Jean François MINKO M'OBAME ;
- Directeur des Etudes chargé de la Pédagogie : Jean LEKOUMA ;
- Directeur technique : Marcel FOUNGUI ;
- Secrétaire général : Donatien NGANGA KOUYA ;
- Chef du Service de la Scolarité : Christian MOUITY ;
- Gestionnaire comptable : Paul AKOGHE NNA.

Départements et Chefs de département

- Sciences et Techniques : Adrien NGUEMA NGUI ;
- Lettres et Sciences de l'Education : Eloi DJIEMBI ;
- Pédagogie appliquée : Christian MOUITY ;
- Formation continue : Adrien NGUEMA NGUI ;
- Informatique : Médard-Sylvain OVONO.

B - Informations pédagogiques :

Conditions d'admission et sanction des études :

Intitulé des filières	Conditions d'admission dans la filière	Niveau d'admission	Sanction des études en fonction de leur durée		CAPCET : Certificat d'Aptitude au Professorat des Collèges d'Enseignement technique CAPLT : Certificat d'Aptitude au Professorat de Lycée technique
			« Bac + 3 » CAPCET	« Bac + 5 » CAPLT	
Métiers du Bois	BETI ¹ + Concours	Année préparatoire	CAPCET	CAPLT	
Structures métalliques	BETI + Concours	Année préparatoire	CAPCET	CAPLT	
Mécanique automobile	BETI + Concours	Année préparatoire	CAPCET	CAPLT	
Génie civil	Baccalauréat F4 + Concours	1 ^{ère} Année	CAPCET		
Construction Bâtiment	CAPCET + Moyenne >= 12/20	4 ^{ème} Année		CAPLT	
Mécanique d'Entretien	Baccalauréat F1, MI + Concours	1 ^{ère} Année	CAPCET		
Fabrication mécanique	CAPCET + Moyenne >= 12/20	4 ^{ème} Année		CAPLT	
Electromécanique	Baccalauréat F2, F3 + Concours	1 ^{ère} Année	CAPCET	CAPLT	
Construction mécanique	Baccalauréat E, F1 + Concours	1 ^{ère} Année	CAPCET	CAPLT	

1. BETI : Brevet d'Etudes des Techniques industrielles.

C - Informations statistiques :

Enseignants permanents (année 2002/2003) :

Professeurs	Maîtres de conférences	Maîtres-assistants	Assistants	Autres	Total
1	2	4	16	1	24

Etudiants (effectifs des élèves-professeurs en 2002-2003) :

Spécialité	Cursus AP		1 ^{re} A		2 ^{me} A		3 ^{me} A		4 ^{me} A		5 ^{me} A		Tot. Spécialités		
	G	F	G	F	G	F	G	F	G	F	G	F	G	F	Ensemble
Construction Bâtiments					1	0	6	0	1	0	0	0	8	0	8
Construction mécanique	0	0	0	0	0	0	5	0	0	0	0	0	5	0	5
Electromécanique	0	0	7	1	0	0	6	1	0	0	6	1	19	3	22
Fabrications mécaniques			6	0	2	0	5		0	0	4	0	17	0	17
Génie civil	0	0	8	3	1	0	5	1	1	0			15	4	19
Mécanique d'Entretien	0	0	6	0	2	0	5	0					13	0	13
Mécanique automobile	7	0	3	1	11	2	10	0	7	0	3	0	41	3	44
Métiers du Bois	9	0	0	0	11	0	21	0	6	1	4	0	51	1	52
Structures métalliques	9	0	3	0	3	0	0	0	0	0	0	0	15	0	15
Total/sexe et année	25	0	33	5	31	2	63	2	15	1	17	1	191	11	
Total/année	25		38		33		65		16		18		195		195

G : garçons.

F : filles.

Admission en année supérieure et aux concours (CAPCET ou CAPLT, en 2003) :

Spécialités	Cursus AP		1 ^{re} A		2 ^{me} A		3 ^e A – Ad. CAPCET		4 ^{me} A		5 ^e A – Ad. CAPLT		Tot. Ad. Filières CET + LT		
	G	F	G	F	G	F	G	F	G	F	G	F	G	F	Ensemble
Construction Bâtiments	00	00	00	00	00	00	00	00	00	00	00	00	00	00	00
Construction mécanique	00	00	00	00	00	00	03	00	00	00	00	00	03	00	03
Electromécanique	00	00	10	01	00	00	02	00	00	00	05	01	17	02	19
Fabrication mécanique			05	0	02	00	04	00	00	00	02	00	13	00	13
Génie civil	0	0	04	03	01	00	05	01	01	00	00	00	11	04	15
Mécanique d'Entretien	0	0	0	0	0	0	00	00					00	00	00
Mécanique automobile	07	00	03	01	07	02	05	00	05	00	03	00	30	03	33
Métiers du Bois	08	00	00	0	05	00	08	00	06	01	04	00	31	01	32
Structures métalliques	07	00	03	0	03	00	00	00	00	00	00	00	13	00	13
Total/sexe et année	22	00	25	05	18	02	27	01	12	00	14	01	118	10	
Total/année	22		30		20		28^a		13		15^b		128		128

a Nombre de personnes ayant obtenu le CAPCET (« Bac + 3 »), soit 28.

b Nombre de personnes ayant obtenu le CAPLT (« Bac + 5 »), soit 15.

D - Informations relatives aux activités de recherche :

1) L'Atelier de Génie civil (AGECI).

Adresse : BP : 3989 Libreville, téléphone : (241) 73 29 88 ; 29 74 70, télécopie : 44 39 85, courriel : ensesup@inet.ga

Date de création : 1996.

Nom du Responsable : M. Adrien NGUEMA NGUI.

Domaines de recherche, au cours des cinq dernières années :

- Exploitation du logiciel SAFI éducationnelle, version Windows 95 et du module AFNOR.
- Essais sur pénétromètre dynamique léger à main selon DIN 4094.

2) Laboratoire d'Electrochimie, de l'Environnement et des Réfractaires (LEER)

Adresse : BP 3989, Libreville, téléphone : (241) 73 29 88

Date de création : 1998.

Nom du Responsable : Professeur MVE ONDO

Domaines de recherche, au cours des cinq dernières années :

- Stabilisation des degrés d'oxydation non usuels des métaux de transition, Co (IV), Ni (III), Cu (III), Mn (IV) ;
- Corrosion des métaux.

ECOLE NATIONALE SUPERIEURE DE SECRETARIAT (ENSS)

A - Informations administratives :

Adresse : Carrefour STFO, BP : 17014, Libreville, téléphone (direction) : (241) 76.18.22, télécopie : (241) 76.18.22.

Date de création : 17 septembre 1984.

Tutelle : Enseignement supérieur, Recherche et Innovation technologique.

Responsables de l'établissement :

- Directeur général : Félicité FAUSTHER ;
- Directeur des études : Léopold GNANGOGNENY ;
- Directeur des études : Pélagie ISSEMBE ;
- Secrétaire général : Ginette ALLOGO ;
- Chef de la scolarité : Denise MOUKAGNI.

Départements et Chefs de département :

- Langues et Culture générale : Jean-Pierre MAMVOUMBI ;
- Sciences juridiques et économiques: Sylvestre ONANGA ;
- Communication et Organisation des entreprises : non pourvu.

B - Informations pédagogiques :

B₁ Organisation des études

Intitulé des filières	Conditions d'admission dans la filière	Intitulés des diplômes délivrés en fonction de la durée des études :
		« Bac + 3 »
Assistant de Direction	Bac A, B, G ou Ex. spécial d'entrée à l'Université (ESEU) + concours	BTS*
Assist. de Direct. (option trilingue)	Bac. A, B, G ou ESEU + concours	BTS
Assist. de Direct. (option sténotypie)	Bac. A, B, G ou ESEU + concours	BTS
Assistant de Communication	Bac. A, B, G ou ESEU + concours	BTS
Assistant de Gestion PME/PMI	Bac. A, B, G ou ESEU + concours	BTS
Assistant comptable	Bac. A, B, G ou ESEU + concours	BTS
Assistant juridique	Bac. A, B, G ou ESEU + concours	BTS
Documentaliste	Bac. A, B, G ou ESEU + concours	BTS

* BTS : Brevet de Technicien supérieur

B₂ Coursus et programmes :

BTS d'Assistant de Direction

Programme 1 ^{ère} année		Programme 2 ^{ème} année		Programme 3 ^{ème} année	
Matières	Hor.	Matières	Hor.	Matières	Hor.
Droit	2	Droit	2	Droit	2
Statistiques	2	Statistiques	2	Statistiques	2
Comptabilité	2	Comptabilité	2	Comptabilité	2
Economie générale	2	Economie générale	2	Economie générale	2
Economie des entreprises	2	Economie des entreprises	2	Economie des entreprises	2
Organisation et méthodes administratives	2	Organisation et méthodes administratives	4	Organisation et méthodes administratives	2
Techniques de communication	4	Travaux d'analyse et de synthèse	3	Travaux d'analyse et de synthèse	4
Sténographie française	5	Techniques de communication	4	Techniques de communication	4
Saisie de texte (méthode)	4	Sténographie française	3	Sténographie française	3
Sténotypie (option sténotypie)	5	Bureautique	4	Bureautique	4
Sténographie anglaise (option trilingue)	3	Sténotypie (option sténotypie)	4	Sténotypie (option sténotypie)	4
Français	4	Sténographie anglaise (option trilingue)	3	Sténographie anglaise (option trilingue)	3
Anglais	4	Français	4	Français	3
Espagnol (option trilingue)	4	Anglais	4	Méthodologie	2
		Espagnol (option trilingue)	4	Anglais	4
				Espagnol (option trilingue)	4
				Stage de deux mois en entreprise avec soutenance de rapport.	

Hor. : volume horaire hebdomadaire des enseignements.

C - Informations statistiques :

Enseignants permanents (année 2002/2003) :

Professeurs	Maîtres de conférences	Maîtres-assistants	Assistants	Autres	Total
			7	Prof. 2 ^{ème} degré 7	14

Etudiants en Formation initiale (effectifs en 2002-2003) :

Intitulé des filières	Nombre d'étudiants inscrits en Formation initiale en : (année d'études après le baccalauréat)			
	1 ^{ère} année	2 ^{ème} année	3 ^{ème} année	Total
Assistant de Direction	30	23	/	53
Assistant de Gestion PME/PMI	20	13	/	33
Assistant de Communication	19	24	/	43
Secrétaire de Direction bilingue	/	/	63	63
Secrétaire de Direction trilingue	/	/	33	33
Secrétaire de Direction sténotypiste	/	/	18	18
Total	69	60	114	243

Etudiants en Formation continue (effectifs en 2002-2003) :

Intitulé des filières	Nombre d'étudiants inscrits en Formation continue en : (année d'études après le baccalauréat)			
	1 ^{ère} année	2 ^{ème} année	3 ^{ème} année	Total
Assistant de Direction	22	16	12	50

Admission en année supérieure et diplômes délivrés en Formation initiale (en 2002-2003)

Filières de Formation initiale	Années d'études	Candidats			Admis ou Diplômés			% succès
		Filles	Garçons	Total	Filles	Garçons	Total	
BTS Secrétariat de Direction bilingue	3 ^{ème} année (Obt. BTS)	59	4	63	41	3	44	69.84
BTS Secrétariat de Direction Trilingue	3 ^{ème} année (Obt. BTS)	32	1	33	28	0	28	84.84
BTS Secrétariat de Direction Sténotypiste	3 ^{ème} année (Obt. BTS)	18	0	18	15	0	15	83.33
Assistant de Gestion PME-PMI	1 ^{ère} année	17	3	20	17	3	20	100
	2 ^{ème} année	11	2	13	10	2	12	92.30
Assistante de Direction	1 ^{ère} année	29	1	30	27	1	28	93.33
	2 ^{ème} année	23	0	23	12	0	12	52.17
Assistante de Communication	1 ^{ère} année	17	2	19	17	2	19	100
	2 ^{ème} année	23	1	24	19	1	20	86.95
Total établissement		229	14	243	186	12	198	81.48

Nombre de diplômes délivrés au titre de la Formation initiale (en 2003) :

Intitulé des filières	Nombres de diplômes délivrés :
	BTS (« Bac + 3 »)
Secrétaire de Direction bilingue	44
Secrétaire de Direction trilingue	28
Secrétaire de Direction sténotypiste	15
Total	87

INSTITUT NATIONAL DES SCIENCES DE GESTION (INSG)

A - Informations administratives :

Adresse : BP 190, Libreville ; téléphone (direction) : (241) 73 28 45 ou (241) 73 01 64

Date de création : 24 mars 1972.

Tutelle : Enseignement supérieur, Recherche et Innovation technologique.

Missions de l'établissement : formation initiale et continue en gestion des entreprises, au niveau des 1^{er}, 2^e et 3^e cycles.

Responsables de l'établissement :

Directeur : Daniel Franck IDIATA ;

Directeur du Pool Innovations : Jean-Paul MAMBOUNDOU ;

Directeur Pool Enseignements : Joseph OMVA ZUE ;

Secrétaire général : GARBA NGUEMA BALLA.

Départements et Chefs de département :

Département de Brevets de Techniciens Supérieurs (BTS) : ELLA ANDA ;

Département de Maîtrise de Sciences de gestion (MSG) : Akandé ADETONA ;

Formation continue : Responsable pédagogique : Odely KANGUE ; Responsable administratif : Myrtho MOUDOMBI.

B - Informations pédagogiques :

B₁ Organisation des études :

Cycle Brevet de Technicien Supérieur (BTS, Formations initiale et continue) :

Admission en 1^{ère} année sur concours pour les titulaires des baccalauréats A, B, C, D et G.

Durée des études : 3 ans.

Diplômes : Brevet de Technicien supérieur ; options : *Comptabilité – Gestion ; Techniques commerciales ; Commerce international* (Formation initiale uniquement).

Cycle Maîtrise (Formation initiale uniquement) :

Admission en 1^{ère} année sur concours pour les titulaires des baccalauréats A, B, C, D et G.

Durée des études : 4 ans.

Diplômes : Maîtrise de Sciences de gestion ; options : *Finance – Comptabilité ; Marketing et Commerce international*.

Troisième cycle (Formation continue uniquement) :

Admission en 1^{ère} année sur dossier et entretien, pour les titulaires d'une maîtrise ou équivalent (ingénieur...), d'un 3^e cycle.

Durée des études : 1 an.

Diplômes : Diplôme d'Etudes supérieures spécialisées (DESS) - *Certificat d'Aptitude à l'Administration des Entreprises* (CAAE) ; Diplôme d'Etudes supérieures spécialisées (DESS) *d'Economie et Gestion durable de la Forêt* (ECOFOR).

B₂ Coursus et programmes :

Filière : BTS

1^{ère} année Comptabilité-Gestion (CG) / Commerce international (CI) / Action commerciale (AC)

Classement des UE	Coefficients UE	Intitulé des enseignements	CM (D*)	TD (D*)	Durée totale
UE fondamentaux					
Mathématiques	2	Mathématiques générales	2h	2h	120h
Economie des entreprises	2	Economie des entreprises	2h		50h
Comptabilité	4	Comptabilité générale 1CG/CI	4h	2h	180h
		1 AC	4h		120h
Statistiques	2	Statistiques	2h	2h	100h
Anglais	2	Anglais commercial	4h		120h
Economie	2	Economie d'entreprise	4h		120h
		Analyse économique			
Informatique	2	Informatique	2h		50h
Techniques d'expression	2	Techniques d'expression	2h	2h	50h
Tech. commerc. de base	4	Techniques commerciales de base	4h	2h	180h
			2h	2h	120h
Droit	2	Droit civil	2h		50h
Commerce international	4	Commerce international	4h		120h
Ec. & Env. des entreprises	4	Economie et Environnement des entreprises	4h		120h
Logistique	2	Logistique	2h		60h
Total 1^{ère} année		1 CI	38h		
		1CG	30h		
		1AC	32h		

1. Horaires hebdomadaires

2^E ANNEE CI / CG / AC					
Mathématiques	2	Algèbre linéaire	2h	2h	120h
Economie	2	Economie des entreprises	2h		60h
		Economie d'entreprise	2h		60h
Macro-économie	2	Macro-économie	2h		60h
Comptabilité analytique	2	Comptabilité analytique	2h	2h	120h
Langues	2	Anglais	2h		60h
		Espagnol	2h		60h
Statistiques	2	Probabilités	2h	2h	120h
Mathématiques appliquées	2	Mathématiques financières	2h		60h
Droit	2	Droit commercial	2h		60h
	2	Droit des sociétés	2h		60h
		Droit international	2h		60h
Informatique	2	Informatique	2h		60h
Techniques d'expression	2	Techniques d'expression	2h		60h
Tech. com. de base	4	Techniques commerciales de base	4h	2h	180h
Logistique		Logistique	2h		60h
Financt com. international		Financement du commerce international	2h		60h
Tech. compt. approf.	4	Techniques comptables approfondies	4h		120h
Comptabilité	3	Comptabilité des sociétés	2h		60h
Tech. com. international	3	Techniques de commerce international	2h		60h
Fiscalité	2	Fiscalité	2h		60h

3^{eme} année Comptabilité et Gestion / Action commerciale

Classement des UE	Coefficients UE	Intitulé des enseignements	CM	TD	Durée totale
Mathématiques appliquées	AC=2 CG=3	Mathématiques financières	2h		60h
		Recherche opérationnelle /	2h		60h
		Probabilités	2h		60h
Français	2	Techniques d'expression	2h		60h
Langues	2	Anglais	2h		60h
Droit		Droit des sociétés	2h		60h
		Droit du travail	2h		60h
		Fiscalité	2h		60h
Economie	AC=2 CG=3	Economie d'entreprise	2h		60h
		Relations économiques internationales	2h		60h
Techniques commerciales de base	5	Techniques commerciales de base (AC)	4h	4h	240h
Tech. com. international		Techniques de commerce international	2h	2h	120h
Comptabilité-gestion	5	Audit et révision comptables	2h		60h
		Bureau comptable	4h		120h
		Gestion financière	2h		60h
		Contrôle de gestion	2h		60h

Les enseignements en vue du BTS sont complétés par des **stages en entreprise**.

Filière : Maîtrise de Sciences de Gestion

1^{ère} année MSG

Classement des UE	Coefficients UE	Intitulé des enseignements	CM	TD
UE fondamentaux				
Mathématiques	2	Mathématiques générales	2h	2h
Economie des entreprises	2	Economie des entreprises	2h	2h
Comptabilité	3	Comptabilité générale	4h	
Statistiques	2	Statistiques	2h	2h
Anglais	2	Anglais commercial	2h	
Economie	3	Analyse microéconomique	4h	2h
Informatique	2	Informatique	2h	
Techniques d'expression	2	Techniques d'expression	2h	
Marketing	3	Marketing	4h	
Droit	2	Droit civil	2h	
Total 1^{ère} année	23		26h	8h

2^{ème} année MSG				
Mathématiques	2	Mathématiques générales	2h	2h
Economie	2	Economie générale	2h	
Comptabilité	3	Comptabilité analytique	2h	2h
	3	Comptabilité des sociétés	2h	
Langues	2	Anglais	2h	
Probabilités	2	Probabilités	2h	
Mathématiques financières	2	Mathématiques financières	2h	2h
Droit	1	Droit commercial	2h	
	1	Droit des sociétés	2h	
Informatique	2	Informatique	2h	
Tech. compt. approfondies	3	Techniques comptables approfondies	2h	
Marketing	3	Marketing	4h	
Total 2e année	26		26h	6h
Total Premier cycle	49		52h	14h

3^{ème} année MSG

Classement des UE	Coefficients UE	Intitulé des enseignements	CM	TD
Politique générale	2	Management stratégique	120h	
	2	Psychosociologie des organisations		
	2	Contrôle de gestion		
		Théorie des organisations I		
Environnement juridique et économique	2	Droit du travail	148h	
	2	Droit fiscal		
	2	Techniques bancaires		
	3	Finance internationale Relations internationales		
Langage et Outils de gestion	2	Recherche opérationnelle	110h	
	2	Anglais		
	2	Analyse des données		
	2	Système d'information		
Entrepreneuriat	2	Structures nationales d'aide aux PME	120h	
		Création d'entreprises		
		Cadre juridique et fiscal des PME		
		Management stratégique en PME		
		Construction d'un Plan d'affaires		
		Conférences		
Finance – Comptabilité	3	Marchés financiers	200h	
	3	Audit et révision comptables		
	3	Choix des investissements		
	3	Diagnostic financier / Gestion de la trésorerie		
Marketing	2	Marketing industriel	140h	
	4	Marketing des services		
		Commerce électronique		
		Force de vente et négociation commerciale Communication marketing Etude de marché et veille		
Affaires internationales	3	Commerce international	115h	
	3	Politique et marketing international		
		Droit international des affaires Logistique internationale		

Tronc commun : 500 h / Option *Finance-Comptabilité* : 200 h ; Option *Marketing et Commerce international* : 255 h.

4^{ème} année MSG

Classement des UE	Coefficients UE	Intitulé des enseignements	CM	TD
Politique générale*		Management stratégique	36h	
		Gestion de la production et des approvisionnements	36h	
		Gestion des ressources humaines	30h	
		Théorie des organisations II	30h	
Environnement juridique et économique*		Droit pénal des affaires	20h	
		Fiscalité des affaires	20h	
Langage et outils de gestion*		Recherche opérationnelle	24h	
		Anglais	20h	
		Système d'information	24h	
Séminaires*		GRH (Intervention et Développt organisationnels)	24h	
		Jeux de simulation	35h	
		Gestion de l'Innovation et de la Qualité	35h	
Projet et stage*		Management des projets	30h	
		Méthodologie de la recherche	60h	
Finance – Comptabilité**		Ingénierie financière et Evaluation des entreprises	40h	
		Audit et Révision comptables	40h	
		Théorie financière	40h	
		Gestion de la trésorerie	30h	
Marketing & Commerce international**		Marketing stratégique	40h	
		Comportement du consommateur	40h	
		Marketing international	40h	
		Commerce international	40h	
		Communication marketing Etudes de marché et Veille	40h	

*Total Groupe 1 : module Tronc commun
cours = 240 h ; séminaires = 94 h ; projets et stages = 90 h.

** Total Groupe 2 : Modules à option
Finance – Comptabilité = 150 h
Marketing & Commerce international: 80 + 80 = 160 h

Volume horaire annuel :
Option Finance-Comptabilité: 240 + 94 + 150 = 574 h
Option Marketing & Commerce international: 240 + 94 + 90 + 160 = 584 h

Les enseignements en vue de la Maîtrise de Sciences de gestion sont complétés par des **stages en entreprise**.

Filière : Troisièmes cycles

DESS – Certificat d’Aptitude à l’Administration des Entreprises (CAAE)

Intitulés des enseignements	Volume horaire total
Psychologie des organisations	20h
L'entreprise et l'Economie	35h
Droit des affaires	20h
Droit du travail	20h
Analyse des coûts et Gestion budgétaire	38h
Statistiques	20h
Recherche opérationnelle	20h
Informatique	20h
Gestion financière	65h
Gestion commerciale	50h
Gestion de la production	40h
Gestion des ressources humaines	30h
Management stratégique	50h

Ces enseignements sont complétés par un **stage en entreprise**.

Filière : DESS d’Economie et Gestion durable de la Forêt (ECOFOR)*

Intitulés des enseignements	
Enseignements généraux (total : 270 heures)	Enseignements de spécialisation (total : 270 heures)
Importance et diversités des écosystèmes	Enjeux internationaux et stratégies de l'économie forestière
Problèmes environnementaux globaux	Economie d'entreprise
Anglais technique, aide à la préparation du TOEFEL	Management et Finance
Pratique administrative - Techniques de communication	Cadre juridique et gestion de la ressource forestière
Informatique et initiation à la programmation	Industrie et commercialisation du bois
Systèmes d'information - Bases de données – Conduite de projet	Usages de la forêt – aires protégées - écotourisme
Initiation à la pratique de la géomantique	Gestion participative des ressources naturelles
Aide à la décision et à la conduite des stages professionnels	Techniques d'assurances en milieu forestier

* Formation organisée en partenariat avec l'Ecole nationale des Eaux et Forêts (ENEF).

Ces enseignements sont complétés par 400 heures de **stage professionnel individuel**.

C - Informations statistiques :

Enseignants permanents (année 2002/2003) :

Professeurs	Maîtres de conférences	Maîtres-assistants	Assistants	Autres	Total
	1	3	21		25

Etudiants en Formation initiale (effectifs en 2002-2003) :

Intitulé des filières	Nombre d'étudiants inscrits en Formation initiale en : (année d'études après le baccalauréat)					Total
	1 ^{ère} année	2 ^{ème} année	3 ^{ème} année	4 ^{ème} année	5 ^{ème} année	
BTS Action commerciale	31	6	12			172
BTS Commerce international	29	20				
BTS Comptabilité	42	13	19			
MSG	41	27				127
MSG Finance			21	13		
MSG Marketing			19	6		
Total	143	66	71	19		299

Formation initiale : admission en année supérieure et diplômes délivrés (premier et second cycles, en 2003) :

Intitulé des filières de Formation initiale		BTS1 MSG1 (« Bac+1 »)	BTS2 MSG2 (« Bac+2 »)	BTS3 MSG3 (« Bac+3 »)	MSG4 (« Bac + 4 »)	Ensemble
BTS Action commerciale	Inscrits	31	6	12	/	49
	Admis ou diplômés	24	6	9*	/	39
	Taux de succès	77,42%	100%	75%		79,59%
BTS Commerce international	Inscrits	29	20	/		49
	Admis ou diplômés	26	20	/		46
	Taux de succès	89,66%	100%			93,88%
BTS Comptabilité	Inscrits	42	13	19		74
	Admis ou diplômés	34	5	6*		45
	Taux de succès	80,95%	38,46%	31,58%		60,81%
Maîtrise de Sciences de gestion (MSG)	Inscrits	41	27			68
	Admis ou diplômés	32	14			46
	Taux de succès	78,05%	54,85%			67,65%
MSG Option Finance	Inscrits			21	13	34
	Admis ou diplômés			19	12*	31
	Taux de succès			90,48%	92,31%	91,18%
MSG Option Marketing	Inscrits			19	6	25
	Admis ou diplômés			17	6*	23
	Taux de succès			89,47%	100%	92%
Ensemble établissement	Inscrits	143	66	71	19	299
	Admis ou diplômés	116	45	51	18*	230
	Taux de succès	81,12%	68,18%	71,83%	94,74%	76,92%

* Admissibles au diplôme de fin de cycle (BTS, Maîtrise).

Etudiants en Formation continue (effectifs en 2003-2004) :

Intitulé des filières	Nombre d'étudiants inscrits en Formation continue en : (année d'études après le baccalauréat)					Total
	1 ^{ère} année	2 ^{ème} année	3 ^{ème} année	4 ^{ème} année	5 ^{ème} année	
BTS Action commerciale	69	58	41			472
BTS Comptabilité	153	77	74			
DESS CAAE					22	22
Total	222	135	115	/	22	494

D - Informations relatives aux activités de recherche :

Nom du Laboratoire : Centre d'Etudes et de Recherches en Management (CEREM).

Date de création : 1991.

Adresse du Laboratoire : BP 190, Libreville, téléphone : (241) 73 01 56, courriel : insg@inet.ga

Domaines de recherche, au cours des cinq dernières années :

- Entrepreneurat ;
- PME ;
- Privatisations.

INSTITUT SUPERIEUR DE TECHNOLOGIE (IST)

A - Informations administratives :

Adresse : Complexe universitaire et technologique, Parc industriel et commercial d'Oloumi, BP 3878 Libreville ;
téléphone (direction) : (241) 76 41 47 ; (241) 74.68.81 (Cellule chargée des relations avec les opérateurs économiques) ;
Télécopie : (241) 76 41 50.

Date de création : mai 1994.

Textes de référence : ordonnance n°015/98/ PR.

Tutelle : *Education Nationale ; Enseignement supérieur, Recherche et Innovation technologique ; Formation professionnelle.*

Missions de l'établissement : « apporter aux opérateurs économiques gabonais une réponse au problème de la formation de cadres intermédiaires en se basant sur le modèle des IUT français adapté aux réalités gabonaises ».

Responsables de l'établissement :

- Directeur Général : Ruphin NDJAMBOU ;
- Directeurs des Etudes : Fridolin EDOU ABAGHA ;
Fidèle IBOUILI NZIGOU ;
- Secrétaire Général : Pierre MIKOLO ;
- Conseiller technique : Alain ABECASSIS (Coopération française) ;
- Chargé des relations avec les opérateurs économiques : Jean BAMBI ;
- Chef de la Scolarité : Jean Mermoz OBAME ZOGO ;
- Techniciens en Informatique : 2 postes vacants (Coopération canadienne).

Départements et Chefs de département :

- Gestion des Entreprises et des Administrations : Wilson MAKAYA ;
- Techniques de commercialisation : Monique VOUA ;
- Informatique : Patrick COURANT ;
- Formation continue : Ginette MBIA.

B - Informations pédagogiques :

B₁ Organisation des études :

Formations initiales :

Intitulé des filières	Conditions d'admission dans la filière	Intitulés des diplômes délivrés en fonction de la durée des études
		Diplôme universitaire de Technologie (DUT) « Formation en 3 ans mais niveau homologué Bac+2 »
Gestion des Entreprises et des Administrations	Bac séries A, B, C, D, G + concours	DUT GEA, Option Finance-Comptabilité
		DUT GEA, Option Gestion logistique et Transport
Techniques de commercialisation	Bac séries A, B, C, D, G + concours	DUT Techniques de commercialisation (Tech. de co.)
Informatique	Bac séries C, D, E + concours	DUT Informatique

Formations en alternance :

Intitulé des filières	Conditions d'admission dans la filière	Intitulés des diplômes délivrés en fonction de la durée des études
		Diplôme Universitaire de Technologie (DUT) Formation continue sur 21 mois
Techniques de Commercialisation FPC	Bac. & expérience professionnelle ou diplôme "Bac.+ 2" minimum + concours	DUT de Techniques de commercialisation

L'admission et la délivrance du diplôme sont liés à l'existence et au maintien d'un contrat de travail ou d'apprentissage pendant toute la durée de la formation. Partenariat avec l'Office national pour l'Emploi (ONE) pour les apprentis.
Recrutement tous les deux ans – Première promotion : fin du cycle en février 2004.

B₂ Coursus et programmes :

Formations initiales :

Filière Gestion des Entreprises et des Administrations (GEA)

1^{ère} année :

Code	Intitulé des Unités d'Enseignement et matières	Cours	TD ou TP	Total	Coeff.
1	Unité d'Enseignement 1 : Langages fondamentaux				
1.1	Correspondance commerciale		30 h	30 h	1
1.2	Espagnol		60 h	60 h	1
1.3	Expression et communication anglaise		60 h	60 h	1
1.4	Expression et communication française		60 h	60 h	1
1.5	Informatique	40 h	80 h	120 h	1
1.6	Mathématiques générales	20 h	40 h	60 h	1
1.7	Psychologie		60 h	60 h	1
1.8	Statistiques	10 h	20 h	30 h	1
	Total, Unité d'Enseignement	70 h	410 h	480 h	8⁽³⁾
2	Unité d'Enseignement 2 : Entreprise et environnement				
2.1	Droit civil	10 h	20 h	30 h	1
2.2	Droit commercial	20 h	40 h	60 h	1
2.3	Economie et Organisation des entreprises	10 h	20 h	30 h	1
2.4	Economie générale	20 h	40 h	60 h	1
	Total Unité d'Enseignement	60 h	120 h	180 h	4⁽³⁾
3	Unité d'Enseignement 3 : Enseignements de spécialité				
3.1	Gestion comptable	60 h	120h	180 h	1
	Total Unité d'Enseignement	60 h	120 h	180 h	1⁽³⁾
4	Unité d'Enseignement 4 : Activités professionnelles				
4.1	Simulation de gestion			n.c. ⁽¹⁾	1
4.2	Actions ponctuelles de terrain (inventaires et enquêtes)			n.c. ⁽²⁾	1
	Total Unité d'Enseignement				2⁽³⁾
	Total général pour l'année	190 h	380 h	840 h	(3)

⁽¹⁾ Jusqu'à la promotion 2002-2003, une simulation de gestion était organisée pour la 1^{ère} année en fin d'année universitaire ; à compter de 2003-2004, cette simulation est programmée en 2^{ème} année (février) afin de permettre une technicité accrue. L'organisation d'une simulation simplifiée en début de 1^{ère} année est envisagée afin de créer une émulation et l'esprit d'équipe.

⁽²⁾ Chaque étudiant participe à trois journées d'inventaires au moins dans l'année (estimation 30 heures).

⁽³⁾ La moyenne générale est calculée en faisant la moyenne arithmétique simple des moyennes de chaque unité d'enseignement.

2^{ème} année :

Code	Intitulé des Unités d'Enseignement et matières	Cours	TD ou TP	Total	Coeff.
1	Unité d'Enseignement 1 : Langages fondamentaux				
1.1	Expression et communication anglaise		60 h	60 h	1
1.2	Expression et communication française		60 h	60 h	1
1.3	Espagnol		60 h	60 h	1
1.4	Mathématiques générales	20 h	40 h	60 h	1
1.5	Statistiques	10 h	20 h	30 h	1
1.6	Psychologie		30 h	30 h	1
1.7	Informatique et Systèmes d'information	40 h	80 h	120h	1
	Total Unité d'Enseignement	70 h	350 h	420h	7⁽³⁾
2	Unité d'Enseignement 2 : Entreprise et environnement				
2.1	Economie générale	20 h	40 h	60 h	1
2.2	Economie et Organisation des entreprises	20 h	40 h	60 h	1
2.3	Droit commercial	10 h	20 h	30 h	1
2.4	Droit public	10 h	20 h	30 h	1
	Total Unité d'Enseignement	60 h	120 h	180h	4⁽³⁾
3	Unité d'Enseignement 3 : Enseignements de spécialité				
3.1	Comptabilité analytique	20 h	40 h	60 h	1
3.2	Comptabilité générale	40 h	80 h	120h	1
3.3	Comptabilité des sociétés	20 h	40 h	60 h	1
3.4	Outils d'aide à la décision	20 h	40 h	60 h	1
3.5	Fiscalité	20 h	40 h	60 h	1
	Total Unité d'Enseignement	120h	240 h	360h	5⁽³⁾
4	Unité d'Enseignement 4 : Activités professionnelles				
4.1	Simulation de gestion			35 h ⁽¹⁾	1
4.2	Actions ponctuelles de terrain (Inventaires)			n.c. ⁽²⁾	1
4.3	Projets tutorés (volume horaire estimé)			150 h	1
	Total Unité d'Enseignement				4⁽³⁾
	Total général pour l'année	250 h	710 h	960h	(3)

⁽¹⁾ Jusqu'à la promotion 2002-2003 une simulation de gestion était organisée pour la 1^{ère} année en fin d'année universitaire ; à compter de 2003-2004, cette simulation est programmée en 2^{ème} année (février) afin de permettre une technicité accrue.

⁽²⁾ à compter de 2003-2004, à la demande des partenaires, les étudiants de 2^{ème} année devraient participer à certains inventaires pour encadrer les étudiants de 1^{ère} année (estimation 20 heures).

⁽³⁾ La moyenne générale est calculée en faisant la moyenne arithmétique simple des moyennes de chaque unité d'enseignement.

3^{ème} année, Option Gestion financière et comptable (GFC) :

Code	Intitulé des Unités d'Enseignement et matières	Cours	TD ou TP	Total	Coeff.
1	Unité d'Enseignement 1 : Langages fondamentaux				
1.1	Expression et communication française		42 h	42h	1
1.2	Expression et communication anglaise		42 h	42h	1
1.3	Gestion des ressources humaines		42 h	42h	1
1.4	Informatique et Système d'information		84 h	84h	1
	Total Unité d'Enseignement		210 h	210h	4⁽¹⁾
2	Unité d'Enseignement 2 : Entreprise et environnement				
2.1	<i>Macro-économie (2)</i>	14 h	28 h	42h	1
2.2	Droit social	42 h		42h	1
2.3	Gestion commerciale et Mercatique	14 h	28 h	42h	1
	Total Unité d'Enseignement	56 h	56 h	126h	3⁽¹⁾
3	Unité d'Enseignement 3 : Enseignements de spécialité				
3.1	<i>Comptabilité approfondie (2)</i>	14 h	28 h	84 h	1
3.2	Comptabilité des sociétés	14 h	28 h	42 h	1
3.3	Finance et Contrôle de gestion	14 h	28 h	42 h	1
3.4	Analyse financière	14 h	28 h	42 h	1
3.5	Outils d'aide à la décision	14 h	28 h	42 h	1
3.6	<i>Fiscalité (2)</i>	14 h	28 h	42 h	1
	Total Unité d'Enseignement	84 h	168 h	294h	6⁽¹⁾
4	Unité d'Enseignement 4 : Activités professionnelles et de synthèse				
4.1	<i>Simulation de gestion (2)</i>			35 h	1
4.2	<i>Cas de synthèse (2)</i>			84 h	1
4.3	Projets tutorés (volume horaire estimé)			150 h	1
4.4	Stage d'application et d'étude (fin 2 ^{ème} année – 8 semaines)			320 h	1
4.5	Stages (douze semaines à plein temps - volume horaire estimé)			480 h	1
	Total Unité d'Enseignement				5⁽¹⁾
	Total général pour l'année	140 h	434 h	630h	(1)

(1) La moyenne générale est calculée en faisant la moyenne arithmétique simple des moyennes de chaque unité d'enseignement.

(2) Les matières en caractères italiques correspondent aux enseignements spécifiques à l'option GFC, les autres constituent un tronc commun pour les deux options de 3^{ème} année.

3^{ème} année, Option Gestion logistique et Transport (GLT) :

Code	Intitulé des Unités d'Enseignement et matières	Cours	TD ou TP	Total	Coeff.
1	Unité d'Enseignement 1 : Langages fondamentaux				
1.1	Expression et communication française		42 h	42h	1
1.2	Expression et communication anglaise		42 h	42h	1
1.3	Gestion des ressources humaines		42 h	42h	1
1.4	Informatique et Système d'information		84 h	84h	1
	Total Unité d'Enseignement		210 h	210h	4⁽¹⁾
2	Unité d'Enseignement 2 : Entreprise et environnement				
2.1	<i>Economie des transports (2)</i>	14 h	28 h	42h	1
2.2	Droit social	42 h		42h	1
2.3	Gestion commerciale et Mercatique	14 h	28 h	42h	1
	Total Unité d'Enseignement	56 h	56 h	126h	3⁽¹⁾
3	Unité d'Enseignement 3 : Enseignements de spécialité				
3.1	<i>Logistique internationale (2)</i>	14 h	26 h	40 h	1
3.2	Comptabilité des sociétés	14 h	28 h	42 h	1
3.3	Finance et Contrôle de gestion	14 h	28 h	42 h	1
3.4	Analyse financière	14 h	28 h	42 h	1
3.5	Outils d'aide à la décision	14 h	28 h	42 h	1
3.6	<i>Techniques d'exploitation logistique (2)</i>	14 h	28 h	42 h	1
3.7	<i>Système et Stratégie logistiques (2)</i>	27 h	53 h	80 h	1
3.8	<i>Géographie des flux (2)</i>	14 h	28 h	42 h	1
	Total Unité d'Enseignement	125 h	247 h	372h	8⁽¹⁾
4	Unité d'Enseignement 4 : Activités professionnelles et de synthèse				
4.1	<i>Simulation de gestion (2)</i>			35 h	1
4.2	<i>Cas de synthèse (2)</i>			84 h	1
4.3	Projets tutorés (volume horaire estimé)			150 h	1
4.4	Stage d'application et d'étude (fin 2 ^{ème} année – 8 semaines) ⁽³⁾			320 h	1
4.5	Stage d'étude en responsabilité (fin 3 ^{ème} année – 12 semaines)			480 h	1
	Total Unité d'Enseignement				5⁽¹⁾
	Total général pour l'année	181 h	513 h	708h	(1)

(1) La moyenne générale est calculée en faisant la moyenne arithmétique simple des moyennes de chaque unité d'enseignement.

(2) Les matières en caractères italiques correspondent aux enseignements spécifiques à l'option GLT, les autres constituent un tronc commun pour les deux options de 3^{ème} année.

(3) Pour la filière GLT, le stage est accompli en Afrique du Sud en partenariat avec le *Language Lab* de Johannesburg et comporte 4 à 6 semaines en laboratoire de langue et 8 à 10 semaines en entreprise.

Filière Informatique

1^{ère} année :

Code	Intitulé des Unités d'Enseignement et matières	Cours	TD ou TP	Total	Coeff.
1	Unité d'Enseignement 1 :				
1.1	Mathématiques :				
1.1.1	Mathématiques discrètes			50	
1.1.2	Algèbre linéaire			50	
1.1.3	Analyse 1			50	
1.2	Economie, Droit, Gestion, Organisation :				
1.2.1	Economie			60	
1.2.2	Droit			40	
1.2.3	Organisation et Stratégie			50	
1.3	Expression et communication anglaise :				
1.3.1	Communication professionnelle			120	
1.3.2	Anglais scientifique et technique			80	
1.4	Expression et communication française			75	
	Total Unité d'Enseignement			575	
2	Unité d'Enseignement 2 :				
2.1	Architecture des ordinateurs :				
2.1.1	Logique combinatoire et séquentielle			20	
2.1.2	Machine de Von NEUMAN			20	
2.1.3	Langage d'assemblage			20	
2.2	Système :				
2.2.1	Utilisation du système UNIX			20	
2.2.2	Utilisation du système Windows			30	
2.2.3	Caractéristiques des systèmes d'exploitation			20	
2.3	Réseaux : transferts de l'information			20	
2.4	Programmation :				
2.4.1	Algorithmique et programmation 1			70	
2.4.2	Algorithmique et programmation 2			55	
2.4.3	Algorithmique et programmation 3			50	
2.5	Outils et méthodes de génie logiciel :				
2.5.1	Analyse et conception des systèmes d'informations 1 : introduction			65	
2.5.2	Analyse et conception des systèmes d'informations 2 : étude de cas			20	
2.5.3	Bases de données 1			40	
2.10	Travaux personnels encadrés (estimation)			150	
	Total Unité d'Enseignement			445	
	Total général pour l'année			1.025	

2^{ème} année :

Code	Intitulé des Unités d'Enseignement et matières	Cours	TD ou TP	Total	Coeff.
1	Unité d'Enseignement 1 :				
1.1	Mathématiques :				
1.1.1	Probabilités et Statistiques			50	
1.1.2	Algèbre linéaire 2			50	
1.1.3	Analyse 2			50	
1.2	Economie, Droit, Gestion, Organisation :				
1.2.1	Système d'Information comptable et financière			50	
1.2.2	Outils de gestion de l'entreprise 1			50	
1.2.3	Outils de gestion de l'entreprise 2			50	
1.3	Expression et communication anglaise			75	
1.4	Expression et communication française			75	
	Total Unité d'Enseignement			450	

2	Unité d'Enseignement 2 :				
2.1.	Système :				
2.1.1	Système 4 : Coopération et compétition entre processus			20	
2.1.2	Système 5 : Mémoire			20	
2.1.3	Système 6 : Fichiers et Entrées/Sorties			20	
2.1.4	Système 7 : Maintenance			30	
2.2	Réseaux :				
2.2.1	Réseaux 2 : Gestion des communications dans le réseau			20	
2.2.2	Réseaux 3 : Architecture			20	
2.2.3	Réseaux 4 : Services de haut niveau			20	
2.3.	Programmation :				
2.3.1	Algorithmique et programmation 4			30	
2.3.2	Algorithmique et programmation 5			30	
2.3.3	Programmation orientée objet 1			30	
2.3.4	Programmation événementielle			30	
2.3.5	Programmation système			30	
2.4.	Outils et méthodes de génie logiciel :				
2.4.1	Analyse et conception des systèmes d'informations 3 : introduction			30	
2.4.2	Analyse et conception des systèmes d'informations 4 : étude de cas			30	
2.4.3	Analyse et conception des systèmes d'informations 5 : introduction			10	
2.4.4	Analyse et conception des systèmes d'informations 6 : étude de cas			20	
2.4.5	Bases de données 2 : modèle relationnel			20	
2.4.6	Bases de données 3 : langages d'interrogation			20	
2.4.7	Bases de données 4 : conception d'applications			20	
	Total Unité d'Enseignement			450	
3	Unité d'Enseignement 3 :				
3.1	Projets tutorés (volume horaire estimé)			150	
	Total Unité d'Enseignement				
	Total général pour l'année			900	

3^{ème} année :

Code	Intitulé des Unités d'Enseignement et matières	Cours	TD ou TP	Total	Coeff.
1	Unité d'Enseignement 1 :				
1.1	Mathématiques :				
1.1.1	Mathématiques discrètes 2			50	
1.1.2	Graphes et langages			50	
1.2	Economie, Droit, Gestion, Organisation :				
1.2.1	Gestion de projets			50	
1.2.2	Gestion de l'informatique			50	
1.2.3	Droit			50	
1.3	Expression et communication anglaise			50	
1.4	Expression et communication française			50	
	Total Unité d'Enseignement				
2	Unité d'Enseignement 2 :				
2.1	Système :				
2.1.	Système 7 : niveau administrateur				
2.1.	Système 8 : sécurité				
2.2	Réseaux :				
2.2.	Réseaux 5 : architecture multi-niveaux				
2.2.2	Réseaux 6 : éléments de choix et d'ingénierie réseaux				
2.3.	Programmation :				
2.3.1	Programmation orientée objet 2 : développement d'applications complexes				
2.3.2	Programmation orientée objet 3 : langage objets				
2.4	Outils et méthodes de génie logiciel :				
2.4.1	Analyse et conception des systèmes d'informations 7 : étude de cas industriels				
2.4.2	Analyse et conception des systèmes d'informations 8 : qualité				
2.4.3	Analyse et conception des systèmes d'informations 9 : étude de cas objets				
2.4.4	Bases de données 5 : administration des bases de données				
2.4.5	Bases de données 6 : bases de données avancées				
	Total Unité d'Enseignement				
3	Unité d'Enseignement 3 :				
3.1	Projets tutorés (volume horaire estimé)			150	
3.2	Stage d'application et d'étude (fin 2 ^{ème} année – 8 semaines)			320	
3.3	Stage d'étude en responsabilité (fin 3 ^{ème} année – 12 semaines)			480	
	Total Unité d'Enseignement				
	Total général pour l'année				

Filière Techniques de commercialisation

1^{ère} année :

Code	Intitulé des Unités d'Enseignement et matières	Cours	TD ou TP	Total	Coeff.
1	Unité d'Enseignement 1 : Langages fondamentaux				
1.1	Correspondance commerciale	32		32	1
1.2	Expression et communication espagnole	64		64	1
1.3	Expression et communication anglaise	64		64	1
1.4	Expression et communication française	64		64	1
1.5	Informatique	64		64	1
1.6	Mathématiques générales	64		64	1
1.7	Statistiques	32		32	1
	Total Unité d'Enseignement	384		384	7⁽³⁾
2	Unité d'Enseignement 2 : Entreprise et environnement				
2.1.	Droit civil	32		32	1
2.2	Droit commercial	64		64	1
2.3	Economie et Organisation des entreprises	32		32	1
2.4	Economie générale	64		64	1
2.5	Gestion comptable et financière	50	46	96	1
2.6	Psychologie de la communication	64		64	1
	Total Unité d'Enseignement	306	46	352	6⁽³⁾
3	Unité d'Enseignement 3 : Enseignements de spécialité				
3.1	Marketing fondamental et stratégique	80	46	128	1
	Marketing opérationnel	64		64	1
	Total Unité d'Enseignement	144	46	190	2⁽³⁾
4	Unité d'Enseignement 4 : Activités professionnelles				
4.1	Simulation de gestion			n.c. ⁽¹⁾	1
4.2	Actions ponctuelles de terrain (Ecole Entreprise, inventaires, enquêtes)			n.c. ⁽²⁾	1
	Total Unité d'Enseignement				2⁽³⁾
	Total général pour l'année	834	92	926	(3)

(1) Jusqu'à la promotion 2002-2003, une simulation de gestion était organisée pour la 1^{ère} année en fin d'année universitaire ; à compter de 2003-2004, cette simulation est programmée en 2^{ème} année (février) afin de permettre une technicité accrue. L'organisation d'une simulation simplifiée en début de 1^{ère} année est envisagée afin de créer une émulation et l'esprit d'équipe.

(2) Chaque étudiant participe à l'opération Ecole Entreprise (10 jours) et à une journée d'inventaire ou d'enquête au moins dans l'année (estimation 80 heures)

(3) La moyenne générale est calculée en faisant la moyenne arithmétique simple des moyennes de chaque unité d'enseignement.

2^{ème} année :

Code	Intitulé des Unités d'Enseignement et matières	Cours	TD ou TP	Total	Coeff.
1	Unité d'Enseignement 1 : Langages fondamentaux				
1.1	Expression et communication espagnole	60		60	1
1.2	Expression et communication anglaise	60		60	1
1.3	Expression et communication française	60		60	1
1.4	Informatique	20	40	60	1
1.5	Mathématiques générales	60		60	1
1.6	Mathématiques appliquées	30		30	1
	Total Unité d'Enseignement	290	40	330	6⁽³⁾
2	Unité d'Enseignement 2 : Entreprise et environnement				
2.1	Droit commercial	60		60	1
2.2	Economie et Organisation des entreprises	60		60	1
2.3	Economie générale	30		30	1
2.4	Gestion comptable et financière	60		60	1
2.5	Psychologie des organisations	60		60	1
	Total Unité d'Enseignement	270		270	5⁽³⁾
3	Unité d'Enseignement 3 : Enseignements de spécialité				
	Etudes et recherche commerciales	60		60	1
	Gestion du point de vente	60		60	1
3.1	Commerce international	60		60	1
	Négociation commerciale et Distribution	40	50	90	1
	Total Unité d'Enseignement	220	50	270	1⁽³⁾
4	Unité d'Enseignement 4 : Activités professionnelles				
4.1	Simulation de gestion		35 ⁽¹⁾	35 ⁽¹⁾	1
4.2	Actions ponctuelles de terrain (Inventaires)			n.c. ⁽²⁾	1
4.3	Projets tutorés (volume horaire estimé)			150 h	1
	Total Unité d'Enseignement		35⁽⁴⁾	35⁽⁴⁾	4⁽³⁾
	Total général pour l'année	780	125⁽⁴⁾	905⁽⁴⁾	(3)

(1) Jusqu'à la promotion 2002-2003 une simulation de gestion était organisée pour la 1^{ère} année en fin d'année universitaire ; à compter de 2003-2004, cette simulation est programmée en 2^{ème} année (février) afin de permettre une technicité accrue.

(2) Chaque étudiant participe à l'opération Ecole Entreprise (10 jours) et une journée d'inventaire au moins dans l'année (estimation 80 heures).

(3) La moyenne générale est calculée en faisant la moyenne arithmétique simple des moyennes de chaque unité d'enseignement.

(4) Heures d'enseignement uniquement, hors projets tutorés et stages.

3^{ème} année :

Code	Intitulé des Unités d'Enseignement et matières	Cours	TD ou TP	Total	Coeff.
1	Unité d'Enseignement 1 : Langages fondamentaux				
1.1	Expression et communication espagnole	50		50	1
1.2	Expression et communication française	20	30	50	1
1.3	Expression et communication anglaise	50		50	1
1.4	Mathématiques appliquées	50		50	1
1.5	Informatique et système d'information	50		50	1
	Total Unité d'Enseignement	220	30	250	5⁽¹⁾
2	Unité d'Enseignement 2 : Entreprise et environnement				
2.1	Economie et organisation	50		50	1
2.2	Droit social	50		50	1
2.3	Gestion comptable et financière	50		50	1
	Fiscalité	50		50	1
	Psychologie et Gestion des ressources humaines	50		50	1
	Total Unité d'Enseignement	250		250	5⁽¹⁾
3	Unité d'Enseignement 3 : Enseignements de spécialité				
3.1	Commerce international	50		50	1
3.2	Communication commerciale	20	30	50	1
3.3	Gestion de la force de vente	50		50	1
	Total Unité d'Enseignement	120	30	150	3⁽¹⁾
4	Unité d'Enseignement 4 : Activités professionnelles et de synthèse				
4.1	Simulation de gestion	35		35 h	1
4.2	Cas de synthèse	100		100 h	1
4.3	Projets tutorés (volume horaire estimé)			150 h	1
4.4	Stage d'application et d'étude (fin 2 ^{ème} année – 8 semaines)			320 h	1
4.5	Stages (douze semaines à plein temps - volume horaire estimé)			480 h	1
	Total Unité d'Enseignement	135		135⁽²⁾	5⁽¹⁾
	Total général pour l'année	725	60	785⁽²⁾	(1)

(1) La moyenne générale est calculée en faisant la moyenne arithmétique simple des moyennes de chaque unité d'enseignement.

(2) Heures d'enseignement uniquement, hors projets tutorés et stages.

Formation en alternance : DUT Techniques de commercialisation (FPC)

Cycle continu de 21 mois :

Code	Intitulé des centres et matières	Cours	TD ou TP	Total	Coeff.
1	Centre d'intérêt 1 : Langages et Méthodes de base				
1.1	Expression et communication française			50	1
1.2	Expression et communication anglaise			84	1
1.3	Expression et communication espagnole			84	1
1.4	Correspondance commerciale				1
1.5	Mathématiques générales				1
1.6	Informatique et Systèmes d'information	20	100	120	1
1.7	Mathématiques appliquées				1
	Total centre d'intérêt				7
2	Centre d'intérêt 2 : Entreprise et environnement				
2.1	Economie des organisations				1
2.2	Macro-économie				1
2.3	Gestion comptable et financière			87	1
2.4	Droit commercial				1
2.5	Droit civil				1
2.6	Fiscalité				1
2.7	Droit social et Droit du travail				1
2.8	Psychologie et Gestion des ressources humaines			30	1
	Total centre d'intérêt				8
3	Centre d'intérêt 3 : Politique et Gestion Commerciale				
3.1	Mercatique opérationnelle			72	1
3.2	Mercatique stratégique			72	1
3.3	Etudes et recherches commerciales				1
3.4	Gestion du point de vente et gestion force de vente			50	1
3.5	Négociation commerciale			36	1
3.6	Commerce international			56	1
3.7	Communication commerciale			40	1
	Total centre d'intérêt				7
4	Centre d'intérêt 4 : synthèses et spécialités				
4.1	Projet tutoré				1
4.2	Cas de synthèse				1
4.3	Simulation de gestion			30	1
	Total centre d'intérêt				3
5	Centre d'intérêt 5 : Mémoire professionnel				
	Mémoire professionnel de fin de cycle				1
	Total centre d'intérêt				1
	Total général pour les 21 mois de formation :			1125	

C - Informations statistiques :

Enseignants permanents (année 2003-2004) :

Professeurs	Maîtres de conférences	Maîtres-assistants	Assistants	Autres	Total
		1	10	6	17

Enseignants vacataires (année 2003-2004) :

Enseignants du Supérieur	Enseignants du Secondaire	Cadres du secteur public	Cadres du secteur privé	Autres (Coopérations)	Total
8	7	15	12	1	43

Etudiants (effectifs en 2003-2004) :

Diplôme universitaire de Technologie :

Niveau	Formation initiale			Alternance	Total
	GEA	Informatique	Tech. de co	Tech de co (FPC)	
1 ^{ère} année	48	24	36		108
2 ^{ème} année	43	31	28		102
3 ^{ème} année	19	27	24		70
<i>dont option GFC</i>	<i>10</i>				
<i>dont option GLT</i>	<i>9</i>				
Cycle FPC, 21 mois				17	17
Total =	110	82	88	17	297

Diplômes (délivrés en juillet 2003) :

Diplômes universitaires de Technologie (DUT) :

Formation initiale				Alternance	Total
GEA option GFC	GEA option GLT	Informatique	Tech de Co	Tech. de co. FPC	
11	8	29	27	Cycle en cours	75

TABLE DES MATIERES

	Pages
Préface	
Présentation	1
Nature et organisation des informations	2
Liste des abréviations et sigles	3
Organigramme de l'Enseignement supérieur public au Gabon	5
Université Omar Bongo (UOB)	6
Rectorat, Services centraux et Services communs	7
Faculté de Droit et des Sciences économiques (FDSE)	8
A - Informations administratives	8
B - Informations pédagogiques	8
B ₁ Organisation des études	8
B ₂ Cours et programmes	8
C - Informations statistiques	11
D - Informations relatives aux activités de recherche - Laboratoires et Centres de Recherche	12
Faculté des Lettres et des Sciences humaines (FLSH)	13
A - Informations administratives	13
B - Informations pédagogiques	13
C - Informations statistiques	13
D - Informations relatives aux activités de recherche	15
Université des Sciences de la Santé (USS)	19
Rectorat, Services centraux et Services communs	20
Faculté de Médecine	21
A - Informations administratives	21
B - Informations pédagogiques	22
C - Informations statistiques	22
D - Informations relatives aux activités de recherche	23
Université des Sciences et Techniques de Masuku (USTM)	24
Rectorat, Services centraux et Services communs	25
Faculté des Sciences	26
A - Informations administratives	26
B - Informations pédagogiques	26
B ₁ Organisation des études	26
B ₂ Cours et programmes	27
C - Informations statistiques	30
École polytechnique de Masuku (EPM)	31
A - Informations administratives	31
B - Informations pédagogiques	31
B ₁ Organisation des études	31

B ₂ Coursus et programmes	32
C - Informations statistiques	37
Institut national supérieur d’Agronomie et de Biotechnologies (INSAB)	38
A - Informations administratives	38
B - Informations pédagogiques	38
B ₁ Organisation des études	38
B ₂ Coursus et programmes	39
C - Informations statistiques	42
Activités de recherche	43
Grandes Ecoles	45
Ecole nationale des Eaux et Forêts (ENEF)	46
A - Informations administratives	46
B - Informations pédagogiques	46
B ₁ Organisation des études	46
B ₂ Coursus et programmes	46
C - Informations statistiques	48
Ecole normale supérieure (ENS)	49
A - Informations administratives	49
B - Informations pédagogiques	49
B ₁ Organisation des études	49
B ₂ Coursus et programmes	51
C - Informations statistiques	52
D - Informations relatives aux activités de recherche	53
Ecole normale supérieure de l’Enseignement technique (ENSET)	54
A - Informations administratives	54
B - Informations pédagogiques	54
C - Informations statistiques	55
D - Informations relatives aux activités de recherche	55
Ecole normale supérieure de Secrétariat (ENSS)	56
A - Informations administratives	56
B - Informations pédagogiques	56
B ₁ Organisation des études	56
B ₂ Coursus et programmes	56
C - Informations statistiques	57
Institut national des Sciences de gestion (INSG)	58
A - Informations administratives	58
B - Informations pédagogiques	58
B ₁ Organisation des études	58
B ₂ Coursus et programmes	58
C - Informations statistiques	62
D - Informations relatives aux activités de recherche	62
Institut supérieur de Technologie (IST)	63
A - Informations administratives	63

B - Informations pédagogiques	63
B ₁ Organisation des études	63
B ₂ Cours et programmes	64
C - Informations statistiques	70
Table des matières	71

