

**Ministère de l'Enseignement supérieur,
de la Recherche et de l'Innovation technologique,
BP 2217, Libreville**

République gabonaise
Union – Travail - Justice



**Annuaire statistique
de l'Enseignement supérieur**

Année universitaire 2000-20001

Décembre 2002

SOMMAIRE

Préface

Présentation

p. 1

Organigramme de l'Enseignement supérieur au Gabon

p. 5

1^{ère} partie : L'entrée dans l'Enseignement supérieur

p. 6

I – Les candidats au baccalauréat en 2000

p. 7

II – Les bacheliers en 2000

p. 9

2^{ème} partie : Les étudiants au Gabon et hors du Gabon

p. 11

I – Statistiques générales de l'Enseignement supérieur au Gabon

p. 12

II – Les étudiants boursiers

p. 18

III – Statistiques détaillées de l'Université Omar Bongo

p. 23

IV – Statistiques détaillées de l'Université des Sciences et Techniques de Masuku

p. 48

3^{ème} partie : Le personnel enseignant

p. 67

Table des matières

p. 72

PREFACE

Après une dizaine d'années d'interruption (puisque la dernière livraison se rapporte à l'année universitaire 1989-1990), l'*Annuaire statistique de l'Enseignement supérieur* reparait, grâce aux efforts conjoints de l'*Antenne de l'Université des Sciences et Techniques de Masuku* à Libreville, du *Service informatique de la Direction de la Scolarité centrale de l'Université Omar Bongo* et de la *Cellule Planification et Statistiques* du Ministère : si la présente édition n'a pas tout à fait la richesse de celles qui l'ont précédée, elle n'en rassemble pas moins un certain nombre d'informations jusque-là éparses et difficilement accessibles.

En la parcourant et en s'arrêtant aux tableaux et graphes qui la composent, le lecteur pourra prendre une vue d'ensemble de l'Enseignement supérieur gabonais en 2000-2001 : il mesurera le chemin parcouru, ne serait-ce qu'en termes d'effectifs d'étudiants, en une trentaine d'années, depuis les temps héroïques de la création en 1970-1971, il observera les traits de l'âge mûr, il découvrira aussi en filigrane les difficultés rencontrées et les défis à relever.

Au moment de la livrer au public, notre espoir est qu'à l'avenir l'*Annuaire*, cessant d'être placé sous le signe du Phénix de la mythologie égyptienne, paraisse régulièrement, et vienne ainsi offrir périodiquement un panorama progressivement complété de l'Enseignement supérieur, permettant d'en suivre les évolutions et, souhaitons-le, les progrès.

A Libreville, le 18 décembre 2002.

Vincent MOULENGUI BOUKOSSOU,
Ministre de l'Enseignement supérieur, de la
Recherche et de l'Innovation technologique

PRESENTATION

I – LE BACCALAUREAT EN 2000

9214 candidats (6850 pour l'*Enseignement général*, 2364 pour l'*Enseignement technologique*) se sont inscrits au baccalauréat en 2000, dont une minorité au titre des séries scientifiques (séries C : 233, D : 1599 , E : 15, F : 377) ; 9060 s'y sont effectivement présentés.

Sur les 3482 (soit 38,43 % des présents) qui l'ont obtenu (baccalauréat général : 2586, soit 38,36% des présents ; baccalauréat technologique : 896, soit 38,65 %), seuls 985 (soit 10,87% des présents) ont été admis à l'issue des épreuves du *premier groupe* ; la grande majorité d'entre eux (ayant obtenu une moyenne comprise entre 8 et 10 aux épreuves du *premier groupe*) a subi les épreuves de « rattrapage » (épreuves du *second groupe*), qui s'avèrent peu discriminantes (pour le baccalauréat général 89,64 % de ceux qui les passent sont déclarés admis, pour le baccalauréat technologique, 96,21 %). C'est pour les séries C, E et F2 que les pourcentages d'admis sont les plus élevés, à l'issue aussi bien du *premier groupe* que du *second* (en tout, 152 lauréats pour la série C, 10 pour la série E, 45 pour la série F2).

Le baccalauréat n'est évidemment que le reflet des Enseignements primaire et secondaire qui y conduisent, et il révèle clairement deux de leurs caractéristiques, lourdes de conséquences pour l'Enseignement supérieur :

- le pourcentage réduit d'élèves, et par suite d'étudiants, inscrits dans les séries scientifiques,
- le niveau, jugé faible, des élèves, et donc des bacheliers, à relier au fait que la grande majorité des candidats admis le sont à l'issue du *second groupe* d'épreuves, et ultérieurement au taux d'échecs massifs observés au terme de la première année d'études supérieures.

II – LES EFFECTIFS DES ETUDIANTS EN 2000-2001 ET LEUR EVOLUTION

a) Le nombre d'étudiants (gabonais et étrangers) régulièrement inscrits en 2000-2001 dans les établissements placés sous la tutelle (unique ou conjointe) du *Ministère de l'Enseignement supérieur, de la Recherche et de l'Innovation technologique* (MESRIT) s'élevait à 9070 : 8659 gabonais (dont 5193 garçons et 3466 filles) et 411 étrangers (dont 243 garçons et 168 filles), se répartissant entre l'Université Omar Bongo (UOB, 8052), l'Université des Sciences et Techniques de Masuku (USTM, 958), l'Ecole Nationale des Eaux et Forêts¹ (ENEF, 60). Il s'agit là, soulignons-le, d'effectifs comptabilisés lors de l'inscription (en début d'année) : au fil des mois, beaucoup d'étudiants (particulièrement parmi ceux de première année) renoncent à leur projet initial, de sorte qu'un recensement en fin d'année, au moment des examens, ferait apparaître des chiffres sensiblement plus faibles.

A comparer le nombre d'admis au baccalauréat en 2000 (3482), à celui des lauréats accueillis à l'UOB (1319) et des nouveaux inscrits en première année à l'USTM (351), en 2000-2001, on peut considérer très grossièrement qu'un bachelier sur deux poursuit ses études dans les établissements relevant du MESRIT².

¹ Quoique l'ENEF ne fasse pas **statutairement** partie de l'UOB, dans la plupart des analyses ci-après, ses étudiants seront considérés, pour les besoins statistiques, comme appartenant à cette Université.

² Il s'agit là évidemment d'une approximation, puisque tous les nouveaux inscrits (singulièrement s'il s'agit d'étrangers) n'ont pas nécessairement obtenu le baccalauréat au Gabon ; le faible nombre d'étudiants étrangers (de l'ordre de 5% du total) donne toutefois à penser qu'elle n'est pas *a priori* déraisonnable.

Pour connaître le nombre de personnes engagées dans des études supérieures, il faudrait prendre en considération également :

- les étudiants gabonais qui partent poursuivre leurs études à l'étranger, dont 4022 (les seuls recensés) bénéficient d'une bourse de l'Etat,
- les étudiants qui effectuent leur scolarité dans des établissements publics non placés sous la tutelle (unique ou conjointe) du MESRIT,
- les étudiants inscrits dans des établissements d'Enseignement privé.

b) A s'en tenir aux seuls étudiants inscrits dans les établissements placés sous la tutelle du MESRIT, en six ans (de 1995-1996 à 2000-2001), les effectifs augmentent d'un peu plus d'un tiers, aussi bien à l'UOB qu'à l'USTM ; pour la première, c'est à la Faculté de Lettres et des Sciences Humaines (FLSH, augmentation de l'ordre de 50%), mais surtout à l'Ecole Nationale Supérieure de Secrétariat (ENSS, multiplication des effectifs par 2,4), à l'Institut National des Sciences de Gestion (INSG, multiplication des effectifs par 2,3), à l'Ecole Normale Supérieure (ENS, multiplication des effectifs par 2,2) et à l'Institut Supérieur de Technologie (IST, créé en 1996-1997 avec 179 étudiants et dont les effectifs augmentent en cinq ans de 44 %) que la croissance est la plus sensible ; pour la seconde, c'est à l'Ecole Polytechnique de Masuku (EPM, augmentation de plus de 60%). Au sein de l'UOB, il faut relever la stagnation en valeur absolue, mais la régression en termes relatifs, de la Faculté de Médecine et des Sciences de la Santé (18,5 % des effectifs de l'UOB en 1995-1996, 12,6 % en 2000-2001).

A eux seuls deux établissements de l'UOB, la Faculté de Lettres et des Sciences Humaines (FLSH) et la Faculté de Droit et des Sciences Economiques (FDSE) regroupent autour de 60 % des étudiants, cette stabilité masquant toutefois une décrue relative de la FDSE et une montée en puissance de la FLSH (37,75 % des effectifs totaux en 1995-1996, 41,5 % 2000-2001, avec une poussée en 1998-1999). Leur prédominance n'est évidemment pas neutre en termes de contenu des enseignements : dans la mesure où ils proposent des filières classiques, pour l'essentiel (et même si plusieurs d'entre elles sont nouvelles) dans le droit fil de celles mise en place, dans les années 1970, lors du lancement de l'Enseignement supérieur au Gabon, elle est à relier à la question – récurrente – de l'adaptation de l'offre de formation aux attentes des employeurs (entreprises, administrations publiques). Pourtant de réels efforts de professionnalisation sont à l'œuvre : à preuve, la création de l'IST, et le fait qu'aussi bien à l'UOB (ENSS, INSG, IST) qu'à l'USTM (EPM), ce sont les établissements proposant des formations directement tournées vers la satisfaction des besoins du marché du travail qui connaissent la plus forte croissance ; suffisent-ils à infléchir le sens général de l'analyse ?

Dans les quatre établissements qui, parce que leur accès n'est pas « régulé » (absence de concours ou d'épreuves de sélection à l'entrée), regroupent les plus forts effectifs, c'est en première année que se concentre plus de la moitié des étudiants, ce qui est évidemment à relier aux échecs massifs à l'issue de celle-ci, et aux redoublements et abandons qui en résultent ; sur les six ans, le pourcentage d'étudiants de première année (niveau « bac + 1 »), par rapport au total des inscrits, oscille :

- à la Faculté de Droit et des Sciences économiques, entre 68 et 78 %,
- à la Faculté de Lettres et des Sciences Humaines, entre 52 et 58 %,
- à la Faculté des Sciences, entre 71 et 77 %,

et, à la Faculté de Médecine et des Sciences de la Santé, il baisse régulièrement de 66 % (en 1995-1996) à 52 % (en 2000-2001).

Pour la suite des cursus, les étudiants se répartissent à peu près également entre la deuxième année d'études (fin du premier cycle), la troisième et la quatrième (deuxième cycle), dont, dans le détail, les effectifs appellent quelques observations :

- plusieurs filières s'arrêtent en premier cycle (USTM, Faculté des Sciences, ce qui oblige les étudiants à rechercher un établissement d'accueil à l'étranger et entraîne de fait des abandons) ou en première année de deuxième cycle (licence, UOB) ;
- le gonflement des effectifs en quatrième année, sensible à la FLSH, est à relier au fait que les étudiants tardent à soutenir leur mémoire de maîtrise, et doivent donc se réinscrire.

Si, sauf en Médecine, les étudiants sont très peu nombreux au-delà de la quatrième année, c'est évidemment parce que les troisièmes cycles restent rares.

c) En 1989-1990, le nombre total de boursiers gabonais à l'étranger s'élevait à 830 (665 étant financés par le gouvernement gabonais, 165 par d'autres bailleurs), ce qui représentait 27 % des 3067 étudiants accueillis dans le même temps à l'UOB et à l'USTM. En 2000-2001, les effectifs de ceux qui étudient à l'étranger grâce à l'aide du seul gouvernement gabonais, s'établissent à 4022, ce qui représente un peu moins de 50 % (44% plus précisément) des étudiants inscrits dans les établissements placés sous la tutelle du MESRIT (UOB, USTM, ENEF).

Si la France reste le premier pays de destination, sa position relative régresse : en 1989-1990, elle accueillait 58% des boursiers (480 sur 830) ; en 2000-2001, elle n'en reçoit plus que 37 % (1496 sur 4022). Des évolutions très marquées sont par ailleurs observées : hors d'Afrique, ce sont surtout les Etats-Unis (où les effectifs de boursiers passent de 6 à 110) et le Canada (où leur nombre varie de 27 à 240) qui se signalent à l'attention. Mais c'est en Afrique même, particulièrement dans les pays francophones, que sont constatées les augmentations les plus spectaculaires : en Côte d'Ivoire les effectifs passent de 31 à 577, au Maroc de 20 à 420, au Sénégal de 16 à 421, au Togo de 10 à 153, en Tunisie de 5 à 100, de sorte qu'ensemble ces cinq pays accueillent en 2000-2001 1671 étudiants soit 41,5 % du total des boursiers à l'étranger (c'est-à-dire plus que la France) ; ce sont principalement des étudiants de premier cycle qui se dirigent vers ces cinq pays où, d'après les informations disponibles (et à défaut de statistiques précises à ce sujet), il semble qu'ils s'inscrivent très majoritairement (pour ne pas dire quasi-exclusivement) dans des établissements privés (singulièrement pour y préparer des BTS).

Sachant par ailleurs que quelques jeunes bénéficient du soutien de gouvernements étrangers (ou d'organismes internationaux) et qu'un certain nombre d'entre eux partent poursuivre leurs études hors des frontières sans avoir obtenu de bourse, on peut raisonnablement considérer que les effectifs des étudiants à l'étranger ne sont pas loin de représenter, cas sans doute unique en Afrique, 60 à 70% de ceux de leurs camarades inscrits dans les établissements placés sous la tutelle du MESRIT ; cette situation appelle au moins deux observations :

- les étudiants partant faire des études spécialisées de haut niveau (troisième cycle) ne représentant qu'une minorité, ces expatriations massives, coûteuses aussi bien pour le budget de l'Etat³ que pour l'économie gabonaise dans son ensemble, posent implicitement le problème de l'adaptation à la demande de l'offre interne de formation, tant en quantité qu'en qualité ;
- en l'absence de procédures d'orientation des étudiants et de lien clairement établi entre les études financées sur fonds publics et les besoins prévisibles de l'économie nationale, il faut également s'interroger sur l'opportunité des sacrifices ainsi consentis : faute d'avoir reçu une formation répondant aux attentes des employeurs, nombre de jeunes chôment de retour au pays, pendant que, dans différents domaines, des professionnels (particulièrement des techniciens supérieurs) doivent être recrutés à l'étranger.

³ En 2000-2001, la Direction Générale des Bourses et Stages consacrait de l'ordre de 20 milliards de francs CFA au seul financement des études à l'étranger.

III – LE PERSONNEL ENSEIGNANT ET SON EVOLUTION

En 2001-2002, le personnel enseignant des universités et grandes écoles (enseignants permanents) compte, tous statuts confondus⁴, 564 personnes, réparties en 440 hommes et 124 femmes d'une part, 479 Gabonais et 85 étrangers de l'autre; le taux d'encadrement moyen⁵ s'établit à 16,08, se comparant avantageusement à ce qui est observé dans un certain nombre de pays étrangers (en Afrique, mais aussi en Europe).

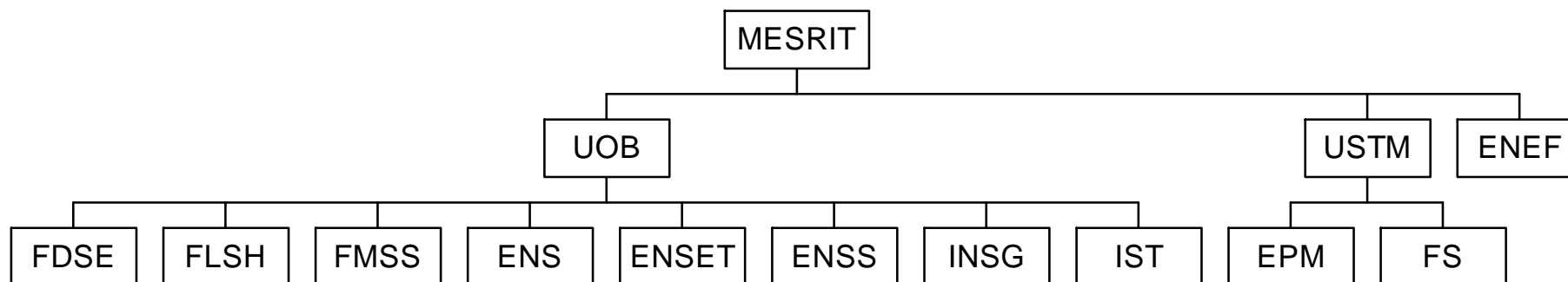
De fortes disparités sont relevées d'un établissement à l'autre et, comme il est d'usage, c'est dans ceux dispensant des enseignements « scientifiques » que le taux est plus élevé : il tourne autour de 10 pour ceux-ci (de 5,45 à l'ENEF à 13,99 à la Faculté de Médecine et des Sciences de la Santé), de 20 pour les autres (de 17,16 à Institut National des Sciences de Gestion à 28,34 à la Faculté de Droit et Sciences Economiques. L'ENS, qui échappe à cette classification, puisque sa vocation est « transversale » et qu'y sont enseignées à la fois des disciplines littéraires et scientifiques, se signale par un taux d'encadrement élevé. Au-delà de ces constats sommaires, il conviendrait évidemment d'affiner l'analyse, particulièrement en s'interrogeant, au sein de chaque établissement, sur les taux par département et niveau d'études.

En l'espace d'une dizaine d'années (de 1989-1990 à 2001-2002), le taux d'encadrement (très satisfaisant en 1989-1990, puisqu'il était alors en moyenne de 8,61), s'est abaissé partout (sauf à l'Ecole Normale Supérieure, où il est resté stable, et à l'Ecole Nationale Supérieure de Secrétariat où il s'est amélioré), le nombre moyen d'étudiants par enseignant augmentant dans l'ensemble de 86,75 %. Cette évolution générale cache toutefois des variations très contrastées : la croissance est de 36 % à l'Ecole polytechnique, de 47,3 % à la Faculté de Droit et Sciences Economiques, de 51,24 % à la Faculté de Médecine et des Sciences de la Santé, mais de 237 % à l'Institut National des Sciences de Gestion, de 259 % à l'Ecole Normale Supérieure de l'Enseignement Technique et même de 312 % à la Faculté des Lettres et Sciences Humaines. Pour visible que soit le cas de la Faculté qui regroupe, et de loin, les plus gros effectifs, il ne faudrait pas cependant le considérer comme représentatif de la tendance générale : ce qui est en cause à son sujet, ce n'est pas seulement en effet le niveau des moyens humains accordés à l'Enseignement supérieur dans son ensemble, mais bien aussi leur répartition entre établissements.

⁴ Ce chiffre inclut, outre les enseignants-chercheurs de statut universitaire (assistant, maître-assistant, maître de conférences, professeur), qu'ils soient fonctionnaires (dans la grande majorité des cas), contractuels (contrat local ou contrat d'expatrié) ou coopérants, les professeurs de l'Enseignement du second degré en service dans un établissement d'Enseignement supérieur (en particulier, Ecole Nationale Supérieure de Secrétariat, Ecole Normale Supérieure, Ecole Normale Supérieure de l'Enseignement Technique, Institut Supérieur de Technologie) mais aussi quelques agents du Ministère de la Santé (Faculté de Médecine et des Sciences de la Santé) ainsi que de celui de l'Economie forestière (Ecole Nationale des Eaux et Forêts).

⁵ Rapport *Effectif des étudiants/ Effectif des enseignants* (nombre d'étudiants pour un enseignant) : plus le chiffre est faible, plus le taux d'encadrement est dit élevé (ou fort).

**Universités et Grandes Ecoles placées sous la tutelle du
Ministère de l'Enseignement Supérieur, de la Recherche et de l'Innovation Technologique (MESRIT)**



Signification des sigles :

UOB : Université Omar Bongo

- FDSE : Faculté de Droit et des Sciences Economiques
- FLSH : Faculté des Lettres et Sciences Humaines
- FMSS : Faculté de Médecine et des Sciences de la Santé
- ENS : Ecole Normale Supérieure
- ENSET : Ecole Normale Supérieure de l'Enseignement Technique
- ENSS : Ecole Nationale Supérieure de Secrétariat
- INSG : Institut National des Sciences de Gestion
- IST : Institut Supérieur de Technologie

USTM : Université des Sciences et Techniques de Masuku

- EPM : Ecole Polytechnique de Masuku
- FS : Faculté des Sciences

ENEF : Ecole Nationale des Eaux et Forêts

NB :

Quoique l'ENEF ne fasse pas **statutairement** partie de l'UOB , ses étudiants seront considérés, pour les besoins statistiques, comme appartenant à cette Université : c'est en effet auprès des Services de Scolarité de celle-ci qu'ils s'inscrivent chaque année.

*1^{ère} Partie : L'entrée dans l'Enseignement supérieur
au Gabon*

I – Les candidats au baccalauréat en 2000

Tableau 1 : Effectifs des candidats en 2000.

Centres	Effectifs
Libreville	7 590
Franceville	995
Port-Gentil	629
TOTAL	9214

Source : Office National du Baccalauréat.

Tableau 2 : Effectifs des candidats par type de baccalauréat.

Type de baccalauréat	Effectifs	Pourcentage
Baccalauréat général	6 850	74,34%
Baccalauréat technologique	2 364	25,66%
TOTAL	9 214	100%

Source : Office National du Baccalauréat.

Tableau 3 : Effectifs des candidats nationaux et étrangers.

Nationaux	8 818	95,70%
Etrangers	396	4,30%
TOTAL	9 214	100%

Source : Office National du Baccalauréat.

Tableau 4 : Origine scolaire des candidats.

Origine	Effectifs	Pourcentage
Etablissements publics	4 989	54,14%
Etablissements privés reconnus par l'Etat, confessionnels ou laïcs	1 591	17,27%
Candidats libres	2 634	28,59%
TOTAL	9 214	100%

Source : Office National du Baccalauréat.

Tableau 5 : Répartition des candidats par sexe (gabonais et étrangers).

Sexe	Effectifs	Pourcentage
Garçons	4 858	52,72%
Filles	4 356	47,28%
TOTAL	9 214	100%

Source : Office National du Baccalauréat.

Tableau 6 : Répartition des candidats nationaux par sexe.

Sexe	Effectifs	Pourcentage
Garçons	4 650	52,73%
Filles	4 168	47,27%
TOTAL	8 818	100%

Source : Office National du Baccalauréat.

Tableau 7 : Pourcentage de candidats par série (nombre de candidats sur total des inscrits) en 2000 : baccalauréat du second degré.

Séries	Inscrits	%
A1 (Philo-Lettres ; Lettres-Math.)	2 444	35.67
A2(Philo-Lettres ; Lettres-Langues	303	04.42
B (Economique et Social)	2 266	33.08
C (Math. – Sciences physiques)	223	03.25
D (Math. – Sciences de la nature)	1 599	23.34
E (Mathématiques et Technique)	15	00.22
TOTAL	6 850	

Source : Office National du Baccalauréat.

Tableau 8 : Pourcentage de candidats par série (nombre de candidats sur total des inscrits) en 2000 : baccalauréat technologique.

Séries	Inscrits	%
MI (Génie mécanique - Maint. Industr.)	66	02.79
F1 (Génie mécanique)	88	04.23
F2 (Génie électronique)	61	02.58
F3 (Génie électro-technique)	118	04.99
F4 (Génie civil)	110	04.65
G1 Techniques administratives	394	16.66
G2 Techniques quantitatives	531	22.46
G3 Techniques commerciales	996	42.13
TOTAL	2 364	

Source : Office National du Baccalauréat.

II – Les bacheliers en 2000

Tableau 9 : Résultats globaux pour les trois centres (baccalauréat du second degré uniquement).

Série	Insc.	Abs.	Prés.	Admis, 1 ^{er} groupe*	%	Autor. 2 ^e gr.**	%	Ajournés	%	Admis 2 ^{ème} groupe	% Ad./ Autor. 2 ^e gr.	Ajournés	%	Total admis	%	Total ajournés	%	Taux admis 1 ^{er} gr/admis
A1	2 444	36	2 408	310	12.87	753	31.27	1 345	55.85	707	93.89	46	06.11	1 017	42.23	1 391	57.76	30.48
A2	303	01	302	60	19.87	132	43.70	110	36.42	125	94.69	07	05.30	185	61.26	117	38.74	32.43
B	2 266	37	2 229	136	06.10	579	26.02	1 514	67.92	468	80.82	111	19.17	604	27.10	1 625	72.90	22.51
C	223	05	218	69	31.65	86	39.44	63	28.9	83	96.51	03	03.49	152	69.72	66	30.27	45.39
D	1 599	29	1 570	196	12.48	464	29.55	910	57.96	422	90.94	42	09.05	618	39.36	952	60.63	31.71
E	15	00	15	05	33.33	05	33.33	05	33.33	05	100	00	00	10	66.66	05	33.33	50.00
TOTAL	6 850	108	6 742	776	11.59	2 019	29.96	3 947	55.54	1 810	89.64	209	10.35	2 586	38.36	4 156	61.64	30.00

Source : Office National du Baccalauréat.

* Admis définitivement à l'issue du *premier groupe d'épreuves*.

** Autorisés à subir les *épreuves du deuxième groupe*.

Tableau 10 : Résultats globaux pour les trois centres (baccalauréat technologique uniquement).

Série	Insc.	Abs.	Prés.	Admis, 1 ^{er} groupe*	%	Autor. 2 ^e gr.**	%	Ajournés	%	Admis 2 ^{ème} groupe	% Ad./ Autor. 2 ^e gr.	Ajournés	%	Total admis	%	Total ajournés	%	Taux admis 1 ^{er} gr/admis
F1	88	01	87	24	27.59	27	31.03	36	41.38	26	96.30	01	03.70	50	57.47	37	42.53	48
F3	118	00	118	12	10.17	53	44.91	53	44.91	53	100	00	00	65	55.08	53	44.92	18.46
F4	110	03	107	13	12.14	30	28.03	64	59.81	30	100	00	00	43	40.18	64	60.38	30.28
F2	61	01	60	28	46.66	17	11.67	15	20	17	100	00	00	45	75.00	15	24.59	62.22
MI	66	03	63	11	17.46	27	42.58	25	39.68	27	100	00	00	38	60.32	25	39.68	28.94
Total, F	443	08	435	88	20.22	154	35.40	193	44.36	153	99.35	01	00.64	241	55.40	194	44.59	36.51
G1	394	04	390	36	09.23	161	41.28	193	49.49	157	97.52	04	02.48	193	49.49	197	50.51	18.65
G2	531	18	513	42	8.19	153	29.82	318	61.99	150	98.04	03	01.96	192	37.43	321	62.57	21.87
G3	996	16	980	43	04.39	246	25.10	691	70.51	227	92.28	19	07.72	270	27.55	710	72.45	15.92
Total, G	1921	38	1883	121	06.43	560	29.74	1202	63.83	534	95.36	26	04.64	655	34.78	1228	65.22	18.44
TOTAL, F, G, MI	2364	46	2318	209	09.01	714	30.80	1395	60.18	687	96.21	27	03.78	896	38.65	1422	61.34	23.32

Source : Office National du Baccalauréat.

* Admis définitivement à l'issue du *premier groupe d'épreuves*.

** Autorisés à subir les *épreuves du deuxième groupe*.

2^{ème} partie : Les étudiants au Gabon et hors du Gabon

I – Statistiques générales de l'Enseignement supérieur au Gabon

Tableau 11 : Evolution des effectifs des étudiants de 1970-1971 à 1989-1990 (gabonais et étrangers).

Année	FDSE	FLSH	Fac Sc.	FMSS	ENSIL*	EPM	INSG	ENSS	ENS	ENSET	TOTAL
1970-1971	80	29	53								162
1971-1972	171	77	66								314
1972-1973	212	79	66		24				70	8	459
1973-1974	252	124	66	32	35		19		106	8	642
1974-1975	238	166	55	56	55		51		74	6	701
1975-1976	279	237	73	60	62		46		122	8	887
1976-1977	315	314	69	86	91		50		167	13	1105
1977-1978	372	323	76	107	115		85		185	13	1276
1978-1979	350	318	76	124	125		127		176	35	1331
1979-1980	456	373	129	139	145		136		164	51	1593
1980-1981	511	475	162	209	150		159		170	53	1889
1981-1982	567	602	204	231	180		157		186	61	2188
1982-1983	667	625	151	272	205		198		186	81	2385
1983-1984	706	548	125	290	210		180		207	84	2350
1984-1985	747	536	111	318	177		198	62	264	92	2505
1985-1986	767	582	174	345	155		187	77	225	95	2607
1986-1987	770	620	175	366		206	217	94	205	88	2741
1987-1988	788	605	157	427		258	241	112	203	84	2875
1988-1989	724	621	175	465		287	279	92	217	83	2943
1989-1990	712	708	244	472		255	294	76	214	92	3067

Source : Annuaire statistique de l'Enseignement supérieur, année universitaire 1989-1990.

* Ecole Nationale Supérieure d'Ingénieurs de Libreville (ENSIL) qui deviendra, après le transfert à Franceville, l'Ecole Polytechnique de Masuku (EPM).

Tableau 12 : Evolution des effectifs des étudiants de 1995-1996 à 2000-2001 (gabonais et étrangers).

ANNEES	UOB									TOTAL UOB	USTM		TOTAL USTM	TOTAL
	FLSH	FDSE* (dt Capacité)	FMSS	ENSET	INSG	ENSS	ENEf**	IST	ENS		FAC. SCI.	EPM		
1995-1996	2474	1557 (351)	1079	189	184	132	49		185	5849	503	200	703	6552
1996-1997	2570	1556 (275)	1141	179	211	164	36	179	ND	6036*	525	218	743	6779***
1997-1998	2875	1385 (97)	1083	208	275	204	28	186	280	6524	524	253	777	7301
1998-1999	3475	1691 (196)	1054	193	325	243	39	ND	106	7126**	569	301	870	7966****
1999-2000	3643	1928 (190)	1080	202	563	270	54	220	340	8300	593	319	912	9212
2000-2001	3760	1644 (120)	1021	220	429	317	60	262	399	8112	626	332	958	9070

* Y compris les inscrits en *Capacité en Droit*.

** de Pour l'ENEf, cycles supérieurs (post-baccalauréat) uniquement.

** Hors ENS.

*** Hors IST

NB :

Dans l'ensemble des tableaux et commentaires ci-après et quoique l'ENEf ne fasse pas **statutairement** partie de l'UOB, ses étudiants seront considérés, pour les besoins statistiques, comme appartenant à cette Université : c'est en effet auprès des Services de Scolarité de celle-ci qu'ils s'inscrivent chaque année.

Grphe 1 : Evolution des effectifs des étudiants de 1970-1971 à 2000-2001.

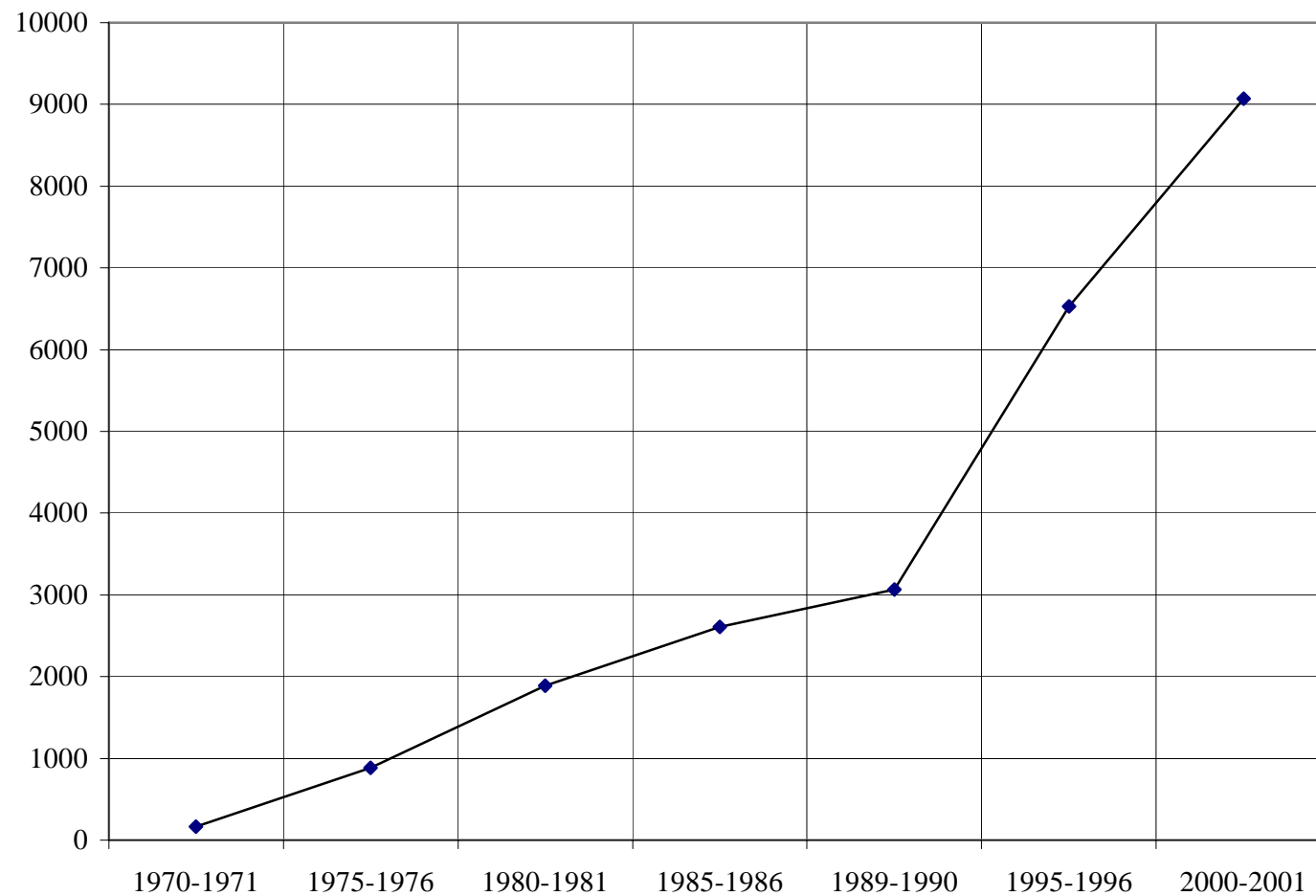


Tableau 13 : Répartition des étudiants gabonais et étrangers par établissement et par sexe en 2000-2001.

ETABLISSEMENTS	GABONAIS			ETRANGERS			ENSEMBLE		
	G	F	T	G	F	T	G	F	T
FLSH	2158	1532	3690	33	37	70	2191	1569	3760
FDSE*	999	575	1574	55	15	70	1054	590	1644
FMSS	385	482	867	76	78	154	461	560	1021
ENSET	210	8	218	2		2	212	8	220
INSG	213	196	409	5	15	20	218	211	429
ENSS	23	281	304	1	12	13	24	293	317
ENEF	42	9	51	9		9	51	9	60
IST	127	124	251	7	4	11	134	128	262
ENS	307	92	399	0	0	0	307	92	399
SOUS-TOTAL UOB	4464	3299	7763	188	161	349	4652	3460	8112
FACULTE DES SCIENCES	481	106	587	32	7	39	513	113	626
EPM	248	61	309	23	0	23	271	61	332
SOUS-TOTAL USTM	729	167	896	55	7	62	784	174	958
TOTAL ENSEIGNEMENT. SUP. GABON	5193	3466	8659	243	168	411	5436	3634	9070

* Y compris les inscrits en *Capacité en Droit*.

Graphe 2 : Répartition des étudiants gabonais et étrangers par sexe en 2000-2001.

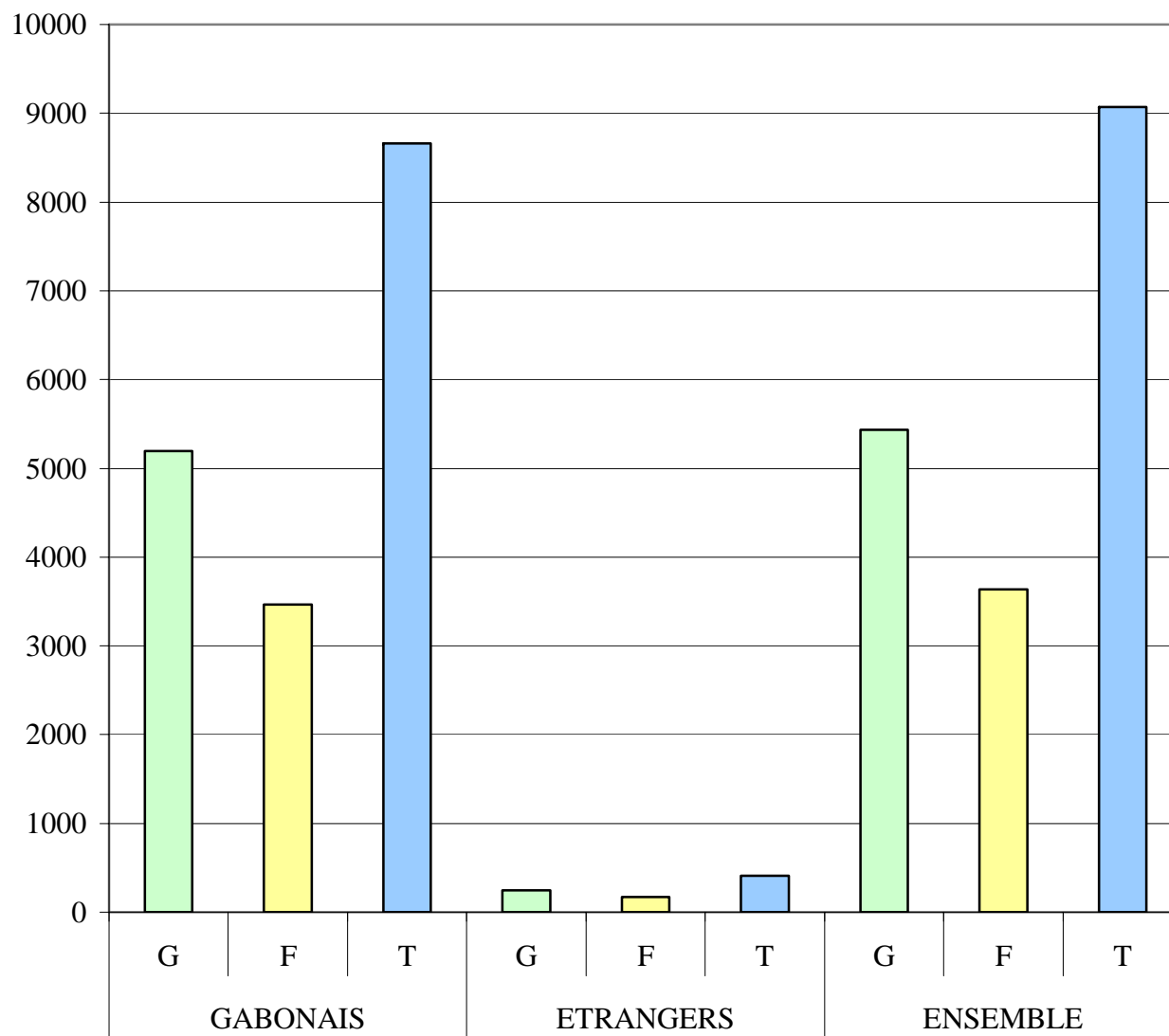


Tableau 14 : Répartition des étudiants étrangers par nationalité en 2000-2001.

PAYS D'ORIGINE	UOB										USTM			ENSEMBLE
	FLSH	FDSE	FMSS	ENSET	INSG	ENSS	ENEF	IST	ENS	Tot. UOB	FS	EPM	Tot. USTM	
Algérie	0	0	0	0	1	0	0	0	0	1	0	0	0	1
Angola	1	3	0	0	0	0	0	0	0	4	0	0	0	4
Bénin	3	2	7	0	3	0	0	0	0	15	2	5	7	22
Burkina	1	0	0	0	0	0	0	0	0	1	0	0	0	1
Burundi	0	1	0	0	0	0	0	0	0	1	0	0	0	1
Cameroun	14	14	28	1	3	3	0	0	0	63	7	4	11	74
Centrafrique	0	2	0	0	1	0	3	0	0	6	0	1	1	7
Comores	2	1	0	0	2	0	1	0	0	6	0	0	0	6
Congo	7	15	3	1	1	0	0	0	0	27	11	3	14	41
Côte d'Ivoire	0	0	1	0	0	0	0	0	0	1	1	0	1	2
France	0	2	0	0	0	0	0	0	0	2	0	0	0	2
Guinée	1	0	0	0	0	0	0	0	0	1	1	1	2	3
Mali	1	1	1	0	0	0	0	0	0	3	0	2	2	5
Maroc	1	0	0	0	0	0	0	0	0	1	0	0	0	1
Niger	2	0	0	0	0	0	0	0	0	2	0	0	0	2
RDC	4	7	2	0	1	0	0	0	0	14	11	3	14	28
Rwanda	0	0	0	0	0	0	0	0	0	0	0	1	1	1
Sénégal	4	1	0	0	0	0	0	1	0	6	0	1	1	7
Tchad	0	1	0	0	1	0	0	0	0	2	3	1	4	6
Togo	3	3	1	0	0	1	0	0	0	8	3	1	4	12
TOTAL	44	53	43	2	13	4	4	1	0	164	39	23	62	226

II – Les étudiants boursiers :

Tableau 15 : Etudiants boursiers du gouvernement gabonais au Gabon en 1989-1990.

ETABLISSEMENTS	GABONAIS	ETRANGERS	ENSEMBLE
FDSE	228	/	228
FLSH	280	/	280
FMSS	211	/	211
ENS	97	1	98
ENSET	83	4	87
ENSS	48		48
INSG	210	4	214
SOUS-TOTAL UOB	1157	9	1166
FACULTE DES SCIENCES	160		160
EPM	232	1	233
SOUS-TOTAL USTM	392	1	393
ENEF	18		18
TOTAL ENSEIGNEMENT SUP. GABON	1567	10	1577

Source : *Annuaire statistique de l'Enseignement supérieur. Année universitaire 1989/1990.*

Tableau 16 : Etudiants boursiers hors du Gabon selon l'origine du financement en 1989-1990.

Origine du financement	Nombre de boursiers
Gouvernement gabonais	665
Coopération française	74
PNUD	ND
Canada	4
Chine*	32
Rép. Fédérale d'Allemagne	1
Tunisie*	2
URSS*	50
Yougoslavie*	2
TOTAL	830

Source : *Annuaire statistique de l'Enseignement supérieur. Année universitaire 1989/1990.*

* Bourses complétées par le Gouvernement gabonais.

Tableau 17 : Etudiants boursiers hors du Gabon selon le pays, la nature des études et le sexe en 1989-1990.

PAYS	G	F	Total	Agronomie, Dév. rural	Adm. Comm. Droit, Sc. Po. Stat., Eco.	Lettres, Sc. hum., Langues, Journalisme	Santé, Social	Sciences et Techniques indust.	Education, Pédagogie	Hôtellerie, Tourisme	Télécom, Transports	Arts
Allemagne (RFA)	15	1	16		2			14				
Belgique	10	1	11	2	6	1		2				
Burkina Faso	11		11	6			1	4				
Cameroun	28	9	37		31	2			4			
Canada	9	18	27		18	2	3	3	1			
Chine	30	2	32	4	2		16	8				2
Corée du Sud	2		2	2								
Côte d'Ivoire	23	8	31	4	2	2	3	6	10		3	1
Espagne*	4	4	8		7	1						
Etats-Unis	3	3	6		4			2				
France*	344	136	480	13	143	127	27	118	23	6	19	4
Grande Bretagne*	3	5	8	0	4	2		1		1		
Italie	41	6	47	4	21		2	11	1	1		7
Japon	1		1		1							
Mali	1		1					1				
Maroc	12	8	20	1	16	1		1		1		
Rép. centrafricaine	1	1	2		1		1					
Roumanie	1	1	2		1		1					
Sénégal	10	6	16			10	2					4
Togo	9	1	10		5			1				4
Tunisie	5		5				1	4				
URSS	42	8	50	1	13	4	13	19				
Yougoslavie	4	2	6	3			2	1				
Zaïre	1		1									1
TOTAL	610	220	830	40	277	152	72	196	39	9	22	23

Source : Annuaire statistique de l'Enseignement supérieur. Année universitaire 1989-1990.

Tableau 18 : Etudiants nationaux boursiers du gouvernement gabonais, inscrits dans les établissements placés sous la tutelle du MESRIT, en 2000-2001.

ETABLISSEMENTS*	GABONAIS
FDSE	661
FLSH	1963
FMSS	495
ENSET	207
ENSS	246
INSG	281
IST	240
SOUS-TOTAL UOB*	4093
FACULTE DES SCIENCES	439
EPM	295
SOUS-TOTAL USTM	734
ENEF	42
TOTAL ENSEIGNEMENT SUP. GABON*	4869

Source : Direction Générale des Bourses et Stages.

* Hors ENS : les allocations d'études dont bénéficient **tous les étudiants** de cette Ecole ne sont pas gérées par la Direction Générale des Bourses et Stages.

Tableau 19 : Répartition des étudiants boursiers du gouvernement gabonais selon le pays, la nature des études et le sexe en 2000-2001*.

PAYS	Total, 1989/90, tab. 17	G	F	Total	Agronomie	Adm., Comm. Droit, Sc. Po. Stat., Eco., Gest.	Lettres, Sc. hum., Langues, Journalisme	Santé, Social	Sciences et Techniques	Hôtellerie, Tourisme	Télécom, Transports	Autres
Afrique du Sud	/	38	20	58	0	0	9		6	5		38
Algérie	/	22	1	23	0	0			3			20
Allemagne	16	51	22	73	1	0		7	9			56
Belgique	11	26	12	38	1	6			5			26
Bénin	/	15	15	30	0	14				1		15
Brésil	/	28	1	29	0	1			18			10
Burkina Faso	11	32	6	38	3	0			12			23
Cameroun	37	21	9	30	5	8		1	1			15
Canada	27	150	90	240	5	80	2	3	57	2		91
Chine	32	13	4	17	0	0		5	3			9
Côte d'Ivoire	31	355	222	577	1	36	3	3	70	3	13	448
Espagne	8	6	11	17	0	5	1		1			10
Etats-Unis	6	55	55	110	0	22		4	26			58
France	480	824	672	1496	0	363	60	52	229	8		784
Gabon**	<i>Cf. tab. 15</i>	2993	2255	5248		659	495	528		11		3555
Ghana	/	1	1	2	0	0			1			1
Grande Bretagne	8	11	10	21	0	0	1		2			18
Iran	/	6	1	7	0	0	1	1	1			4
Italie	47	3	0	3	0	0						3
Kenya	/	2	2	4	0	0			0	4		0
Madagascar	/	2	0	2	0	0			0			2
Mali	1	16	18	34	1	1		9	3			20
Maroc	20	289	131	420	8	33		7	98	1	1	272
Niger	/	1	1	2	0	0						2
Roumanie	2	1	0	1	0	0						1
Russie (URSS)	50	55	16	71	1	1		4				65
Sénégal	16	257	164	421	6	76	1	4	35	9	1	289
Suisse	/	0	1	1	0	0			1			0
Tchad	/	1	3	4	0	0						4
Togo	10	90	63	153	0	50			2			101
Tunisie	5	81	19	100	0	8			44			48
<i>Autres (en 1989/90)</i>	12											
Total, hors Gabon	830	2452	1570	4022								
TOTAL	/	5445	3825	9270	32	1363	573	628	627	44	15	5988

Source : Direction Générale des Bourses et Stages

* En l'état des outils informatiques actuellement disponibles, la répartition selon nature des études s'avère très partielle : d'où l'importance des valeurs portées dans la colonne « Autres ».

** Y compris étudiants inscrits dans des établissements non placés sous la tutelle du MESRIT.

Tableau 20 : Evolution du nombre d'étudiants boursiers dans les principaux pays de 1996-1997 à 2000-2001.

	Afrique du Sud	Allemagne	Canada	Côte d'Ivoire	France	Gabon	Maroc	Sénégal	Tunisie	Togo	Et.-Unis
1996-1997	0	80	164	159	910	3590	491	84	7	21	56
1997-1998	0	91	179	238	966	3702	497	77	38	17	61
1998-1999	0	103	173	365	1132	3718	577	109	56	32	65
1999-2000	4	110	199	447	1245	3898	653	206	59	93	80
2000-2001	6	107	198	550	1311	4797	561	275	70	100	88
2001-2002	58	73	240	577	1496	5248	420	421	100	153	110

Source : Direction Générale des Bourses et Stages.

III – Statistiques détaillées de l’Université Omar Bongo

Commentaires :

On observe qu’en six ans (de 1995-1996 à 2000-2001) les effectifs de l’UOB augmentent d’un peu plus d’un tiers, la croissance étant régulière (graphe 3, p. 26) mais inégalement répartie (tableau 21, p. 25). En ce qui concerne les Facultés (Faculté de Lettres et des Sciences Humaines - FLSH, Faculté de Droit et des Sciences Economiques - FDSE, Faculté de Médecine et des sciences de la Santé - FMSS) qui, à elles trois, regroupent entre 80 et 90 % des étudiants (avec une tendance à la décline : 87,36 % en 1995-1996 mais 79,20 % en 2000-2001), elle est tirée par la FLSH (elle y est de l’ordre de 50%, de sorte qu’en 2000-2001, l’établissement accueille 46,35 % des étudiants de l’UOB contre 42,30% en 1995-1996), tandis que la FDSE et la FMSS enregistrent un tassement, en valeur relative s’agissant de la première (ses effectifs augmentent de 5,59 %), en valeur absolue, de la seconde (ses effectifs de 2000-2001 sont les plus faibles de la période). Les Grandes Ecoles (qui toutes ensemble reçoivent une proportion des étudiants modeste quoiqu’en nette progression : 12,63 % en 1995-1996, 20,80 % en 2000-2001) vivent quant à elles une évolution contrastée : à celles qui connaissent une évolution modérée (Ecole Normale Supérieure de l’Enseignement Technique - ENSET : + 16,4 % en six ans, Ecole Nationale des Eaux et Forêts - ENEF : + 22,45 %) s’opposent nettement celles dont la croissance est forte : Ecole Nationale Supérieure de Secrétariat (ENSS, multiplication des effectifs par 2,4), Institut National des Sciences de Gestion (INSG, multiplication des effectifs par 2,3), Ecole Normale Supérieure (ENS, multiplication des effectifs par 2,2), Institut Supérieur de Technologie (IST, crée en 1996-1997 avec 179 étudiants et dont les effectifs augmentent en cinq ans de 44 %).

Dans les trois Facultés, dont l’accès n’est pas « régulé » (absence de concours ou d’épreuves de sélection), la plupart des étudiants ne dépassent pas l’étape de première année (« bac + 1 »), dans laquelle se concentre le gros des effectifs : en 2000-2001, 54,47 % à la FLSH, 70,26 % à la FDSE, 51,71 % à la FMSS ; le rebond observé en quatrième année, à la FLSH et à la FDSE, est expliqué par l’obligation de se réinscrire faite aux étudiants qui tardent à soutenir leur mémoire de maîtrise ; à la FMSS, la chute des effectifs au niveau « bac + 4 » a évidemment son origine dans le fait que deux des trois formations proposées par cet établissement s’arrêtent trois ans après le baccalauréat (Sage-femme, Technicien supérieur en Biologie), seules se poursuivant les études en vue du doctorat de médecine, puis des certificats de spécialisation. Dans les Ecoles (ou Instituts) qui recrutent leurs étudiants à l’issue d’une procédure d’admission, la répartition est à peu près harmonieuse tout au long des différentes années des cursus : ce n’est pas en première année qu’est réalisée la sélection, mais pour l’essentiel au moment de l’entrée dans l’établissement (tableau 23, p. 29).

Les résultats obtenus par les étudiants à l’issue de l’année universitaire **1999-2000** (tableau 30, p. 42) font apparaître en pleine lumière la distinction entre les deux catégories d’établissements :

- dans les trois Facultés, une rigoureuse « sélection par l’échec » est observée : à la FLSH, moins de 21 % des inscrits en première année d’études (toutes filières confondues) arrivent à doubler le cap, le taux de réussite s’abaissant à 16,50 % à la FMSS et passant même au dessous de la barre des 5 % à la FDSE ;
- dans les autres établissements de l’UOB et à l’ENEF, ce taux est évidemment beaucoup plus élevé : s’il n’est encore que de 48 % à l’INSG, il oscille ailleurs entre 88 % et 100 % (ce dernier taux étant enregistré à l’ENSET et l’ENEF) ; il faudrait toutefois tempérer l’optimisme en

relevant que dans plusieurs d'entre eux (INSG et ENSS en particulier), les taux de succès ultérieurs sont parfois faibles, notamment à la fin de la troisième année, les étudiants échouant alors massivement aux examens d'Etat (Brevet de Technicien Supérieur, BTS) auxquels ils se présentent. En tout état de cause, globalement, le système universitaire se signale par la faiblesse de son rendement, et la question du « coût économique, social et humain » qui en résulte mériterait sans doute d'être clairement posée.

Si l'on établit des distinctions en fonction de l'âge, de la nationalité, du sexe, du cursus antérieur des nouveaux inscrits (baccalauréat obtenu), quelques observations complémentaires peuvent être faites :

- les étudiants sont dans l'ensemble âgés, ce qui est évidemment la conséquence des conditions dans lesquelles se sont déroulées les scolarités primaire et secondaire : en 2000-2001 (et hors Ecole Normale Supérieure), ceux ayant moins de 21 ans représentent 4,19 % de l'effectif de première année, ceux ayant de 21 à moins de 25 ans, 42,71 %, ceux ayant de 25 à moins de 30 ans, 41,63 %, et ceux ayant 30 ans et plus 11,47 % (tableau 28, p. 39) ;

- les étudiants étrangers restent peu nombreux : en 2000-2001, ils constituent moins de 5% des effectifs (dans l'ensemble : 4,3%, mais 0,9 % à l'ENSET et 1,9% à la FLSH), les seules exceptions notables étant constituées par la FMSS (où ils représentent 15 % du total et 19,3 % des seuls étudiants préparant le doctorat de médecine) et l'ENEF (15 %). Parmi les étrangers, les Camerounais sont, et de loin, les plus nombreux (44,13 % du total des étrangers), suivis des Congolais (Brazzaville, 12,89 %), des Béninois (9,74 %) et des Congolais (RDC, 8,88 %) (tableau 26, p. 36) ;

- toutes nationalités confondues, en 2000-2001, les garçons constituent 57,35 % de l'effectif total, les filles 42,65 % ; elles sont très largement majoritaires à l'ENSS (81,91 % de l'effectif), plus nombreuses que les garçons à la FMSS (54,85 % de l'effectif de l'établissement, mais 43,19% des étudiants préparant le doctorat de médecine et la quasi-totalité de ceux engagés dans les études de sage-femme...), font à peu près jeu égal avec eux à l'INSG et à l'IST, sont significativement représentées à la FLSH (41,72 % de l'effectif), et à la FDSE (35,89 % de l'effectif), mais demeurent minoritaires à l'ENS (23,06 % dans l'ensemble, mais avec une sous-représentation marquée en ce qui concerne les filières scientifiques), et plus nettement encore dans les études scientifiques et techniques (15 % de l'effectif à l'ENEF et même 3,64 % à l'ENSET) (tableau 25, p. 33) ;

- comme on peut s'y attendre compte tenu des disciplines enseignées, au niveau « bac + 1 », l'UOB (hors ENEF et ENS) accueille peu de bacheliers « scientifiques » : sur les 1319 nouveaux bacheliers qui s'y sont inscrits en 2000-2001, 43,21 % ont obtenu le baccalauréat des séries A (28,28 % se sont dirigés vers la FLSH, 12,51 % vers la FDSE), 22,97 % celui de la série B (12,51 % se sont dirigés vers la FDSE, 9,47 % vers la FLSH), 21,68 % celui de la série G (10,54 % se sont dirigés vers la FLSH, 10,16 % vers la FDSE) ; en revanche, ils ne sont que 8,49 % à provenir de la série D (5,56 % se dirigeant vers la FMSS, 2,58 % la FDSE), 2,81 % des séries F et MI (1,06 % se dirigeant vers la FLSH, les autres se répartissant à peu près également entre la FDSE et l'ENSET), 0,68 % de la série C (se répartissant à peu près également entre la FMSS et la FDSE) ; incidemment, on pourrait relever que l'orientation prise par un certain nombre de bacheliers (bacheliers des séries G et F se tournant vers la FLSH, par exemple) laisse largement prévoir les déconvenues qui seront observées à l'issue de la première année d'Enseignement supérieur (tableau 29, p. 41).

Tableau 21 : UOB - Evolution des effectifs des étudiants par établissement de 1995-1996 à 2000-2001.

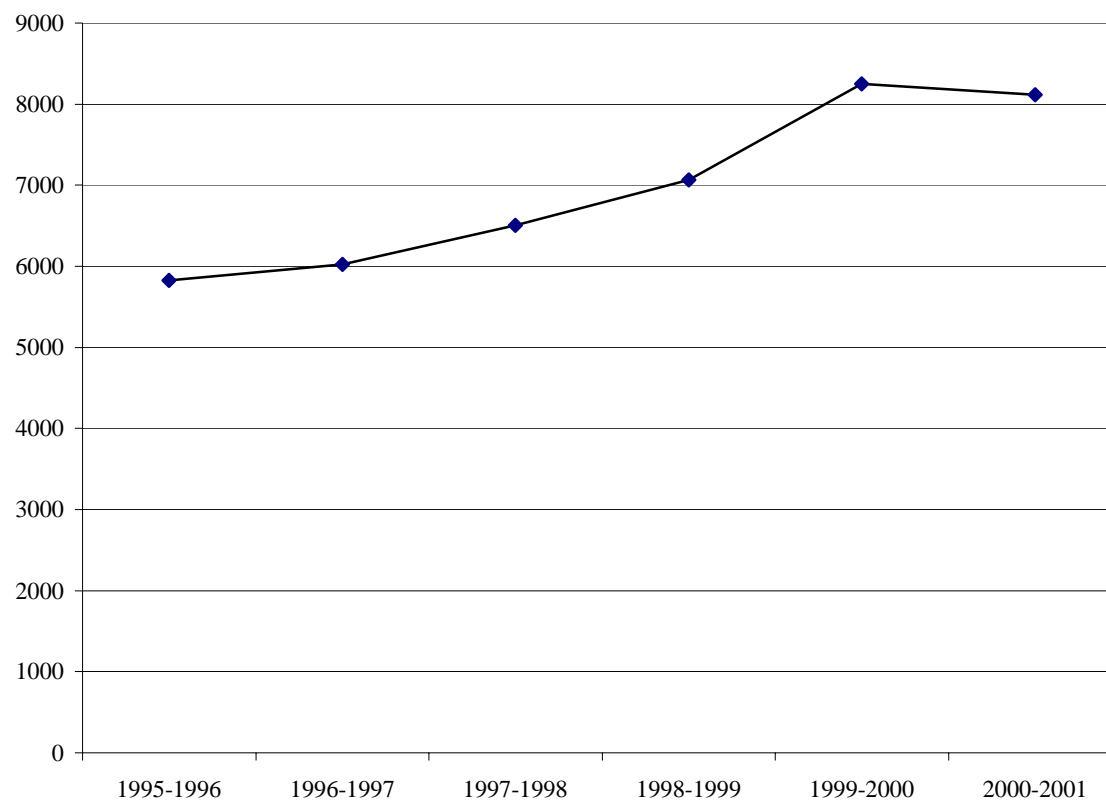
Années	FLSH	FDSE* (dt <i>Capacité</i>)	FMSS	INSG	ENSS	ENSET	IST	ENS	ENEF	TOTAL
1995-1996	2474	1557 (351)	1079	184	132	189	0	185	49	5849
1996-1997	2570	1556 (275)	1141	211	164	179	179	ND	36	6036**
1997-1998	2875	1385 (97)	1083	275	204	208	186	280	28	6524
1998-1999	3475	1691 (196)	1054	325	243	193	ND	106	39	7126***
1999-2000	3643	1928 (190)	1080	563	270	202	220	340	54	8300
2000-2001	3760	1644 (120)	1021	429	317	220	262	399	60	8112

* Y compris les inscrits en *Capacité en Droit*.

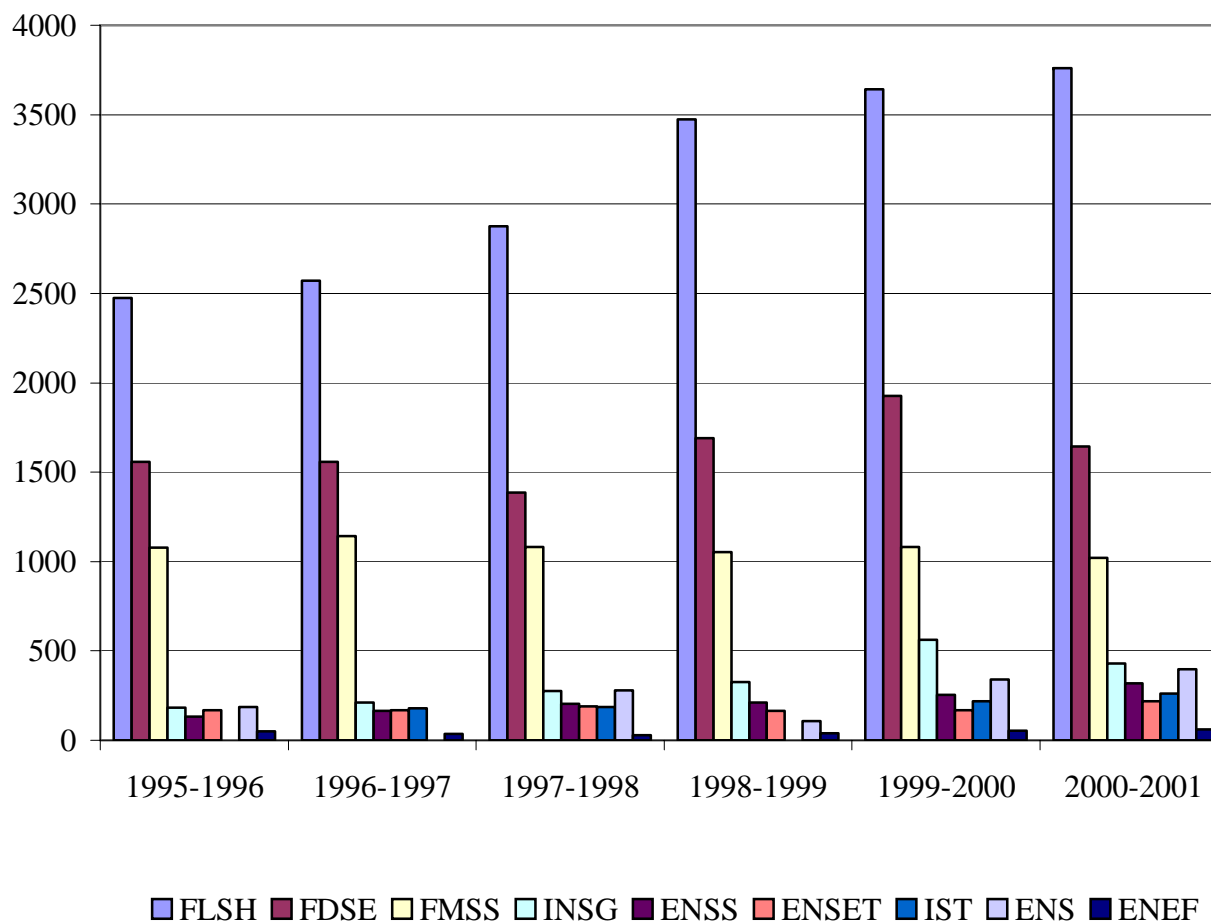
* Hors ENS.

** Hors IST.

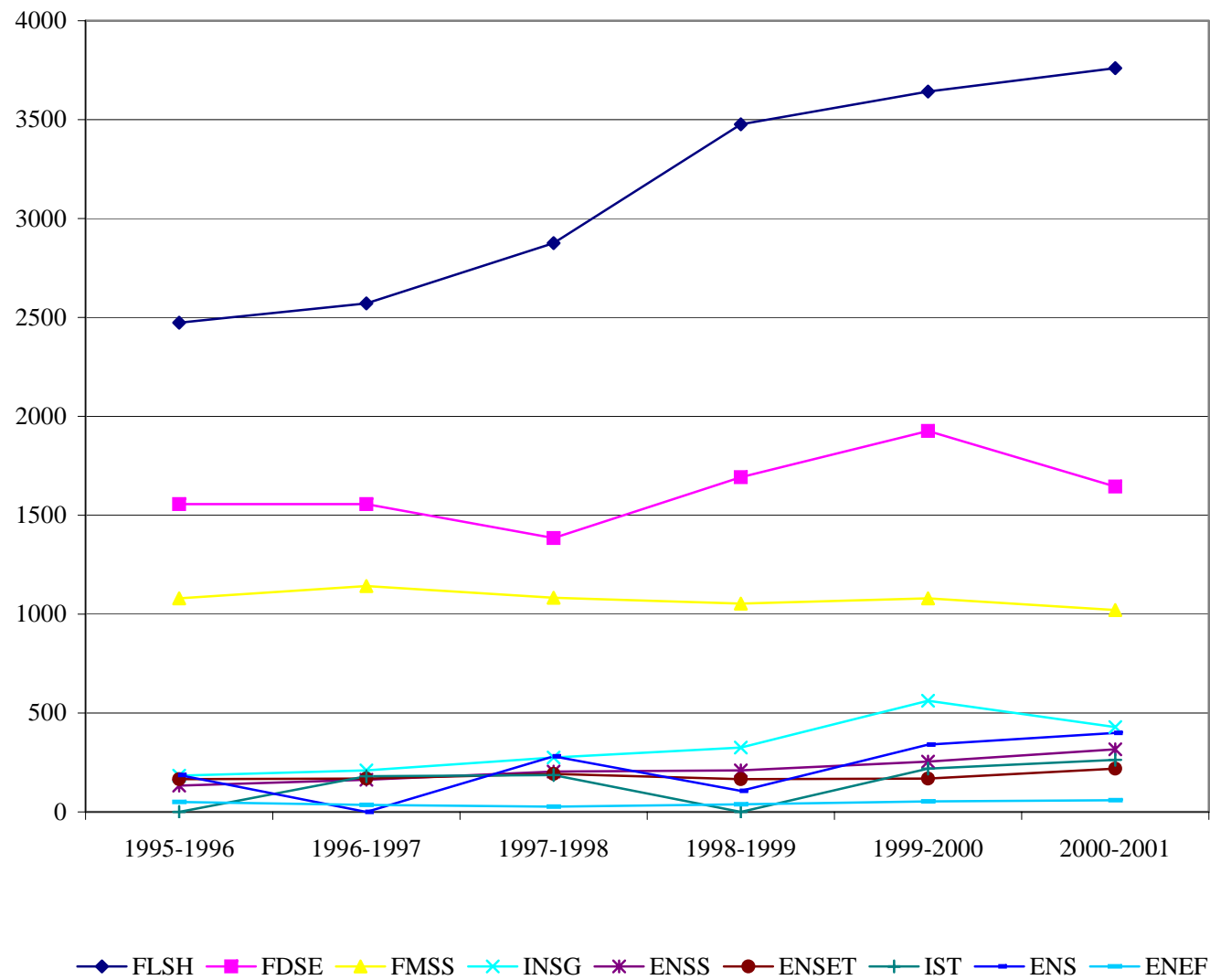
Grphe 3: UOB - Evolution des effectifs des étudiants de 1995-1996 à 2000-2001.



Grphe 4 : UOB - Evolution des effectifs des étudiants par établissement de 1995-1996 à 2000-2001.



Graphe 5 : UOB - Courbes d'évolution des effectifs des étudiants par établissement de 1995-1996 à 2000-2001.



Grphe 6 : UOB - Répartition des étudiants par établissement en 2000-2001.

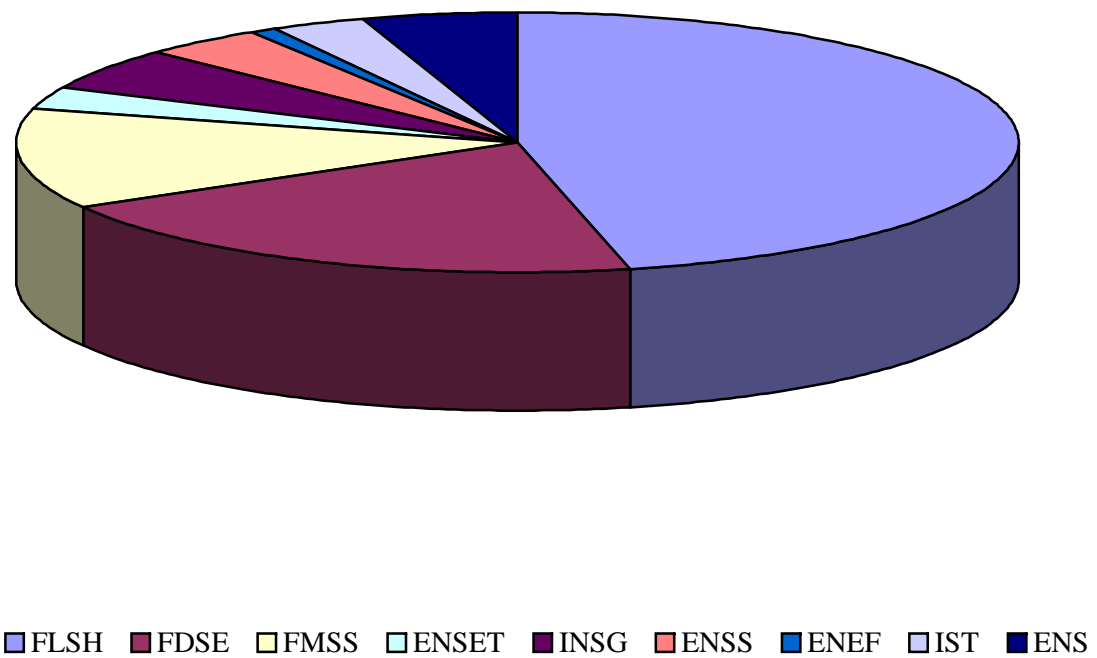


Tableau 22 : UOB - Répartition et taux de croissance des effectifs des étudiants de 1995-1996 à 2000-2001.

Etablissement	Année : 1995-1996		Année : 1996-1997		Accroissement
	Nb inscrits	% du total	Nb inscrits	% du total	
FLSH	2474	42,30	2570	42,58	3,88%
FDSE*	1557	26,62	1556	25,78	-0,06%
FMSS	1079	18,45	1141	18,90	5,75%
ENS	185	3,16	ND	-	-
ENSET	189	3,23	179	2,97	-5,29%
INSG	184	3,15	211	3,50	14,67%
ENSS	132	2,26	164	2,72	24,24%
ENEF	49	0,84	36	0,60	-26,53%
IST			179	2,97	-
TOTAUX	5849	100,00	6036	100,00	3,59%

Etablissement	Année : 1997-1998		Année : 1998-1999		Accroissement
	Nb inscrits	% du total	Nb inscrits	% du total	
FLSH*	2876	44,07	3475	48,77	20,87%
FDSE	1385	21,23	1691	23,73	22,09%
FMSS	1083	16,60	1054	14,79	-2,68%
ENS	280	4,29	106	1,49	-62,14%
ENSET	208	3,19	193	2,71	-7,21%
INSG	275	4,22	325	4,56	18,18%
ENSS	204	3,13	243	3,41	19,12%
ENEF	28	0,43	39	0,55	39,29%
IST	186	2,85	ND	-	-
TOTAUX	6524	100,00	7126	100,00	9,23%

Etablissement	Année : 1996-1997		Année : 1997-1998		Accroissement
	Nb inscrits	% du total	Nb inscrits	% du total	
FLSH	2570	42,58	2876	44,07	11,87%
FDSE*	1556	25,78	1385	21,23	-10,99%
FMSS	1141	18,90	1083	16,60	-5,08%
ENS	ND	-	280	4,29	-
ENSET	179	2,97	208	3,19	16,20%
INSG	211	3,50	275	4,22	30,33%
ENSS	164	2,72	204	3,13	24,39%
ENEF	36	0,60	28	0,43	-22,22%
IST	179	2,97	186	2,85	3,91%
TOTAUX	6036	100,00	6524	100,00	8,08%

Etablissement	Année : 1998-1999		Année : 1999-2000		Accroissement
	Nb inscrits	% du total	Nb inscrits	% du total	
FLSH	3475	48,77	3643	43,89	4,83%
FDSE*	1691	23,73	1928	23,23	14,02%
FMSS	1054	14,79	1080	13,01	2,47%
ENS	106	1,49	340	4,10	220,75%
ENSET	193	2,71	202	2,43	4,66%
INSG	325	4,56	563	6,78	73,23%
ENSS	243	3,41	270	3,25	11,11%
ENEF	39	0,55	54	0,65	38,46%
IST		0,00	220	2,65	
TOTAUX	7126	100,00	8300	100,00	16,47%

* Y compris les inscrits en *Capacité en Droit*.

Tableau 22 (suite et fin)

Etablissement	Année : 1999-2000		Année : 2000-2001		Accroissement
	Nb inscrits	% du total	Nb inscrits	% du total	
FLSH	3643	43,89	3760	46,35	3,21%
FDSE*	1928	23,23	1644	20,27	-14,73%
FMSS	1080	13,01	1021	12,59	-5,46%
ENS	340	4,10	399	4,92	17,35%
ENSET	202	2,43	220	2,71	8,91%
INSG	563	6,78	429	5,29	-23,80%
ENSS	270	3,25	317	3,91	17,41%
ENEF	54	0,65	60	0,74	11,11%
IST	220	2,65	262	3,23	19,09%
TOTAUX	8300	100,00	8112	100,00	-2,27%

* Y compris les inscrits en *Capacité en Droit*.

Tableau 23 : UOB - Evolution des effectifs des étudiants par établissement et niveau d'études de 1995-1996 à 2000-2001.

ANNEES	FLSH					Total FLSH	FDSE					Total FDSE	FMSS					Total FMSS
	Bac+1	Bac+2	Bac+3	Bac+4	Bac+5		Bac+1*	Bac+2**	Bac+3	Bac+4	Bac+5		Bac+1	Bac+2	Bac+3	Bac+4	Bac+5 et+	
1995-1996	1428	486	337	223		2474	1214	157	90	96		1557	710	132	93	33	111	1079
1996-1997	1331	579	428	231	1	2570	1129	207	132	87	1	1556	721	153	107	45	115	1141
1997-1998	1597	543	399	328	8	2875	945	163	147	128	2	1385	641	149	115	47	131	1083
1998-1999	2018	597	462	394	4	3475	1212	134	157	166	22	1691	594	172	109	56	123	1054
1999-2000	1983	686	471	473	30	3643	1391	188	112	210	27	1928	578	173	132	75	122	1080
2000-2001	2048	604	507	569	32	3760	1155	115	151	195	28	1644	528	134	161	50	148	1021
* Y compris inscr. en 1 ^{ère} année de <i>Capacité</i> (113 en 00-01) ** Y compris inscr. en 2 ^{ème} année de <i>Capacité</i> (7 en 00-01)																		
ANNEES	INSG					Total INSG	ENSS					Total ENSS	ENSET					Total ENSET
	Bac+1	Bac+2	Bac+3	Bac+4	Bac+5		Bac+1	Bac+2	Bac+3	Bac+4	Bac+5		Bac+1*	Bac+2	Bac+3	Bac+4	Bac+5	
1995-1996	66	54	42	22		184	38	40	54			132	65	50	40	21	13	189
1996-1997	67	62	44	22	16	211	49	50	65			164	49	31	61	17	21	179
1997-1998	74	73	62	38	28	275	71	50	83			204	54	36	46	37	35	208
1998-1999	89	94	79	41	22	325	94	59	90			243	43	37	42	47	24	193
1999-2000	161	175	147	55	25	563	83	70	117			270	57	19	52	26	48	202
2000-2001	71	118	136	75	29	429	90	76	151			317	93	25	34	33	35	220
* Y compris Année préparatoire.																		
ANNEES	IST					Total IST	ENEF					Total ENEF	ENS					Total ENS
	Bac+1	Bac+2	Bac+3	Bac+4	Bac+5		Bac+1	Bac+2	Bac+3	Bac+4	Bac+5		Bac+1	Bac+2	Bac+3	Bac+4	Bac+5	
1995-1996							11	18	20			49	33	34	69	30	19	185
1996-1997	68	67	44			179	7	11	18			36	ND	ND	ND	ND	ND	ND
1997-1998	64	70	52			186	12	8	8			28	ND	ND	ND	ND	ND	ND
1998-1999	ND	ND	ND			ND	18	12	9			39	ND	ND	ND	ND	ND	ND
1999-2000	96	74	50			220	20	20	14			54	ND	ND	ND	ND	ND	ND
2000-2001	108	106	48			262	20	20	20			60	ND	ND	ND	ND	ND	ND

Tableau 24 : UOB - Répartition des étudiants par établissement, département et niveau d'études en 2000-2001.

Etablissements	Départements	Prépa	1ère an.	2ème an.	3ème an.	4ème an.	5ème an. et +	Total
FLSH	Lettres Modernes		358	88	87	122		655
	Sciences du langage		92	37	39	45		213
	Philosophie		129	42	69	43		283
	Psychologie		141	32	22	18		213
	Anglais		235	47	60	93		435
	Etudes ibériques		159	61	23			243
	Histoire		417	171	66	72		726
	Géographie		203	50	66	107	3	429
	Sociologie		237	56	56	49		398
	Sciences sociales							0
	Anthropologie		77	20	19	20	6	142
	DESS Tourisme						23	23
	DEA Anthropologie							0
	DESS TMGIE							0
	Total établissement		0	2048	604	507	569	32
FDSE	Droit		539	72	50	103		764
	Sciences économiques		503	36	101	92		732
	Capacité en droit		113	7				120
	DEA PTCI						28	28
	Total établissement		0	1155	115	151	195	28

Tableau 24 (suite)

FMSS	Médecine		278	55	67	50	145	595
	Sage-femme		117	54	74			245
	Technicien Sup. Biologie		119	23	19			161
	Chirurgie						3	3
	Pédiatrie						13	13
	Gynécologie						2	2
	Technicien sup. Anesthésie		2					2
	Total établissement	0	516	132	160	50	163	1021
ENSET	CAPCET	34	59	25	34	1		153
	CAPLT					32	35	67
	Total établissement	34	59	25	34	33	35	220
INSG	Cycle long		30	47	37	75		189
	Cycle court		41	71	95			207
	Cours du soir				3			3
	DESS CAAE						30	30
	Total établissement	0	71	118	135	75	30	429
ENSS	Secrétaire bilingue		45	44	109			198
	Secrétaire trilingue		22	21	24			67
	Secrétaire sténotypie		13	11	17			41
	Cours du soir				11			11
	Total établissement	0	80	76	161	0	0	317
ENEF	Sciences forestières		20	20	20			60
	Total établissement	0	20	20	20	0	0	60

Tableau 24 (suite et fin)

IST	Gestion entr. Administration		37	39	30			106
	Informatique		36	28				64
	Tech. de Co.		35	39	18			92
	Total établissement	0	108	106	48	0	0	262
ENS		ND	ND	ND	ND	ND	ND	ND
CUMUL GENERAL		34	4057	1196	1216	922	288	7713

FLHS : Faculté des Lettres et Sciences Humaines

FDSE : Faculté de Droit et des Sciences Economiques

FMSS : Faculté de Médecine et des Sciences de la Santé

ENSET : Ecole Normale Supérieure de l'Enseignement Technique

INSG : Institut National des Sciences de Gestion

ENSS : Ecole Nationale Supérieure de Secrétariat

ENEF : Ecole Nationale des Eaux et Forêts

IST : Institut Supérieur de Technologie

ENS : Ecole Normale Supérieure

DESS TMGIE : DESS de Techniques et Méthodes de Gestion de l'Information environnementale

DEA PTCI : DEA de Sciences économiques organisé dans le cadre du Programme de Troisième cycle interafricain

CAPCET : Certificat d'Aptitude au Professorat des Collèges d'Enseignement Technique

CAPLT : Certificat d'Aptitude au Professorat des Lycées d'Enseignement Technique

DESS CAAE : DESS Certificat d'Aptitude à l'Administration des Entreprises

Tableau 25 : UOB - Répartition des étudiants par établissement, nationalité et sexe en 2000-2001.

Etabl.	Départements	Gabonais			Etrangers			Total Filles	Total Garçons	Total Général
		Filles	Garçons	Total	Filles	Garçons	Total			
FLSH	Lettres Modernes	369	273	642	9	4	13	378	277	655
	Sciences du langage	108	104	212		1	1	108	105	213
	Philosophie	44	232	276	2	5	7	46	237	283
	Psychologie	117	89	206	4	3	7	121	92	213
	Anglais	148	266	414	13	8	21	161	274	435
	Etudes ibériques	125	115	240	3		3	128	115	243
	Histoire	232	488	720		6	6	232	494	726
	Géographie	136	287	423	3	3	6	139	290	429
	Sociologie	192	204	396	1	1	2	193	205	398
	Sciences sociales			0			0	0	0	0
	Anthropologie	56	83	139	2	1	3	58	84	142
	DESS Tourisme	5	17	22		1	1	5	18	23
	DEA Anthropologie			0			0	0	0	0
	Total établissement		1532	2158	3690	37	33	70	1569	2191
FDSE	Droit	356	386	742	7	15	22	363	401	764
	Sciences économiques	200	506	706	7	29	36	207	535	742
	Capacité en droit	18	100	118	1	1	2	19	101	120
	DEA PTCI	1	7	8		10	10	1	17	18
	Total établissement		575	999	1574	15	55	70	590	1054

Tableau 25 (suite)

FMSS	Médecine	210	270	480	47	68	115	257	338	595
	Sage-femme	213	8	221	23	1	24	236	9	245
	Technicien Sup. Biologie Médic.	49	98	147	8	6	14	57	104	161
	Chirurgie		3	3			0	0	3	3
	Pédiatrie	8	5	13			0	8	5	13
	Gynécologie		1	1		1	1	0	2	2
	Technicien Sup. Anesthésie	2		2			0	2	0	2
	Total établissement	482	385	867	78	76	154	560	461	1021
ENSET	CAPCET	4	147	151		2	2	4	149	153
	CAPLT	4	63	67			0	4	63	67
	Total établissement	8	210	218	0	2	2	8	212	220
INSG	Cycle long	86	103	189	2		2	88	103	191
	Cycle court	104	90	194	11	3	14	115	93	208
	Cours du soir	1	1	2	1		1	2	1	3
	DESS CAAE	5	19	24	1	2	3	6	21	27
	Total établissement	196	213	409	15	5	20	211	218	429
ENSS	Secrétaire bilingue	177	19	196	11	1	12	188	20	208
	Secrétaire trilingue	62	4	66	1		1	63	4	67
	Secrétaire sténotypie	41		41			0	41	0	41
	Cours du soir	1		1			0	1	0	1
	Total établissement	281	23	304	12	1	13	293	24	317

Tableau 25 (suite et fin)

ENEF	Sciences forestières	9	42	42		9	9	9	51	60
	Total établissement	9	42	42	0	9	9	9	51	60
IST	Gestion Entrep. et Administr.	58	47	105	1		0	59	47	106
	Informatique	13	43	56	2	6	6	15	49	64
	Techniques de Commercialisation	53	37	90	1	1	1	54	38	92
	Total établissement	124	127	251	4	7	7	128	134	262
ENS	Conseillers pédagogiques	26	94	120				26	94	120
	Inspecteurs pédagogiques	3	11	14				3	11	14
	Histoire /géographie	10	43	53				10	35	45
	Philosophie	2	15	17				2	15	17
	Sciences éco. (SES et STT)	6	15	21				6	15	21
	Documentation	3	14	17				3	14	17
	Etudes françaises	19	29	48				19	29	48
	Anglais	4	3	7				4	3	7
	Espagnol	2	8	10				2	8	10
	Langues nationales	3	3	6				3	3	6
	Prépa lettres	11	19	30				11	19	30
	Mathématiques	1	8	9				1	8	9
	Sciences physiques	0	8	8				0	8	8
	Sciences naturelles	2	18	20				2	18	20
	Prépa MSP	0	27	27				0	27	27
Total établissement	92	307	399				92	307	399	
CUMUL GENERAL		3299	4464	7763	161	188	349	3460	4652	8112

Tableau 26 : UOB - Répartition des étudiants étrangers par établissement, département et pays d'origine.

Etabl.	Filières	Pays d'origine																		Total	
		Alger.	Angol.	Bénin	Burk.	Bur.	Camer.	Centraf.	Comor.	Congo	Fran.	Guin.	Ivoir.	Mali	Maroc	Niger.	RDC	Séné.	Tchad		Togo
FLSH	Lettres Modernes		1	2	1		2			1				1		1		1		1	11
	Sciences du lang.			1																	1
	Philosophie						5		1	1											7
	Psychologie						3			4										1	8
	Anglais		1				5			3						1	6	2		2	20
	Etudes ibériques						1					1						1			3
	Histoire						2		1	3											6
	Géographie		1						1	1							1				4
	Sociologie						1													1	2
	Sciences sociales																				0
	Anthropologie			1					1								1				3
	DESS Tourisme			1																	1
Total établissement		0	3	5	1	0	19	0	4	13	0	1	0	1	0	2	8	4	0	5	66
FDSE	Droit			1			8	2		7	1			1		1			2	23	
	Sciences éco.		2	1		2	10		2	7	1		1		1	6	1	1	4	39	
	Capacité en droit						2													2	
	DEA PTCI			1				2		3						3			1	10	
	Total établissement	0	2	3	0	2	20	4	2	17	2	0	0	1	1	1	10	1	1	7	74
FMSS	Médecine			15	1	1	73			8		2		1		8	2	1	5	117	
	Sage-femme			1			19						2			1	1			24	
	Techn. Sup. Biolog. M.			3			5			2			1			2			1	14	
	Chirurgie																			0	
	Pédiatrie																			0	
	Gynécologie									1										1	
	Techn. Sup. Anesth.																			0	
	Total établissement	0	0	19	1	1	97	0	0	11	0	0	2	3	1	0	11	3	1	6	156

Tableau 26 : (suite et fin)

ENSET	CAPCET						1			1											2	
	CAPLT																					0
	Total établissement	0	0	0	0	0	1	0	0	1	0	0	0	0	0	0	0	0	0	0	0	2
INSG	Cycle long			1			1														2	
	Cycle court			3			4		2	2									1	1	13	
	Cours du soir									1											1	
	DESS CAAE	1					1	1													3	
	Total établissement	1	0	4	0	0	6	1	2	3	0	0	0	0	0	0	0	0	0	1	1	19
ENSS	Secrétaire bilingue			1			8		1											2	12	
	Secrétaire trilingue						1														1	
	Secrétaire sténo.																				0	
	Cours du soir																				0	
	Total établissement	0	0	1	0	0	9	0	1	0	0	0	0	0	0	0	0	0	0	0	2	13
ENEF	Sciences forestières						1	7	1												9	
	Total établissement	0	0	0	0	0	1	7	1	0	0	0	0	0	0	0	0	0	0	0	9	
	Marketing			1													1				2	
IST	Gestion Entrep. Admin.						1														1	
	Informatique			1			1										1	1	1		5	
	Total établissement	0	0	2	0	0	2	0	0	0	0	0	0	0	0	0	2	1	1	2	10	
ENS	Total établissement	0	0	0	0	0	0	0	0	0	0	0	0	0	0	0	0	0	0	0	0	
TOTAL GENERAL		1	5	34	2	3	155	12	10	45	2	1	2	5	2	3	31	9	4	23	349	

Graphe 7 : UOB - Répartition en pourcentage des étudiants étrangers par pays d'origine en 2000-2001.

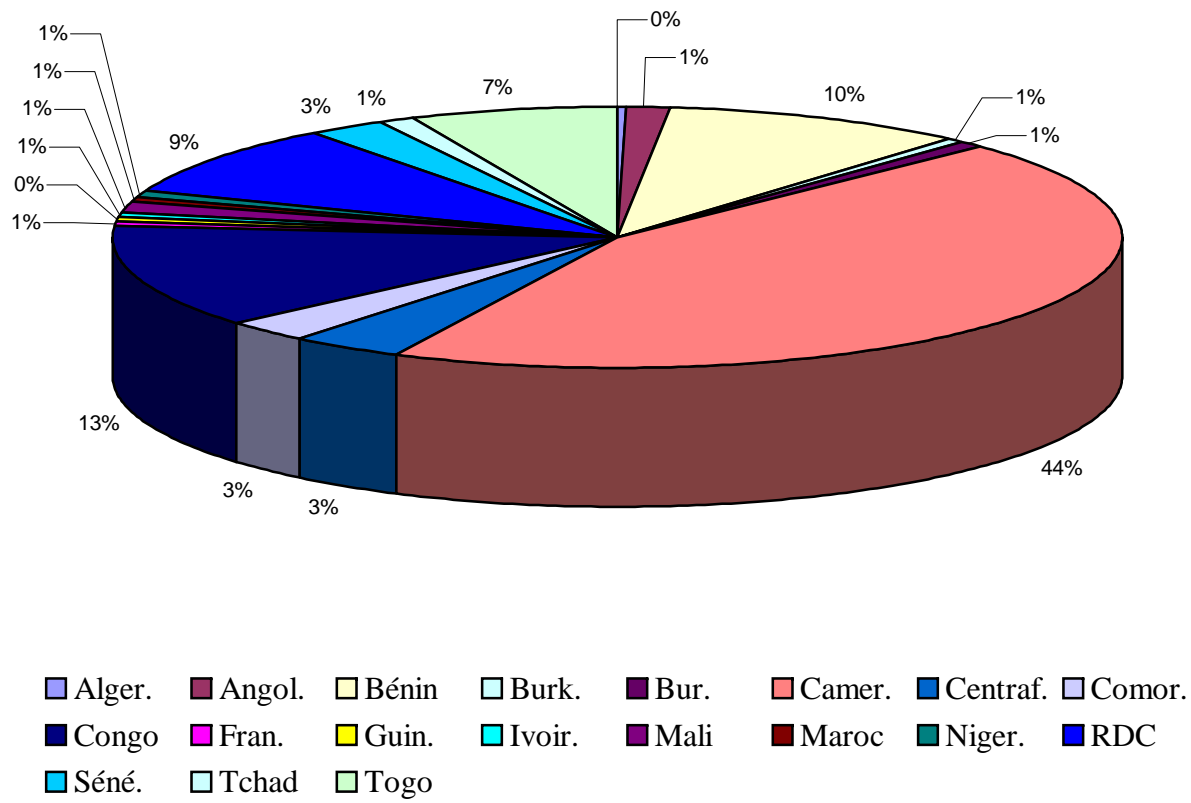


Tableau 27 : UOB - Répartition des étudiants étrangers par niveau d'études, sexe et pays d'origine pour 2000-2001.

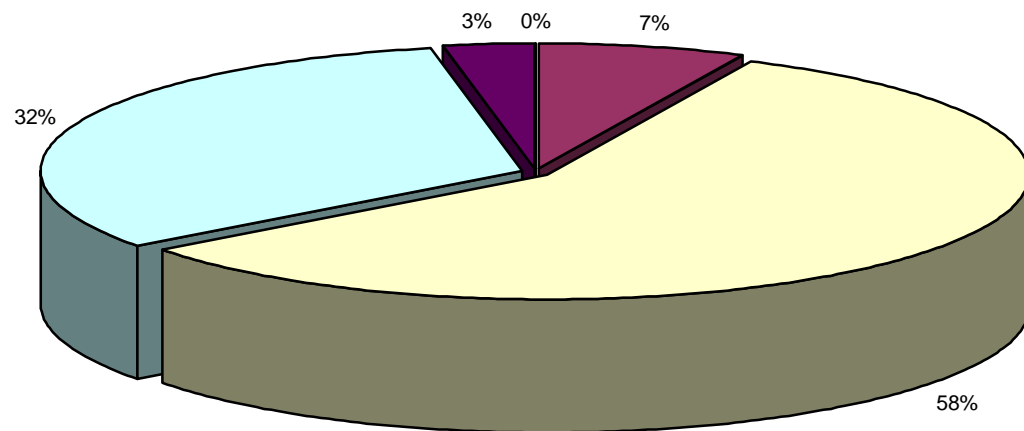
Années d'études	PAYS D'ORIGINE																											Total																																
	ALGER.			ANGOL.			BENIN			BURK.			BURUN.			CAM.			RCA			COMOR.			CONGO						FRAN.			GUIN.			IVOIRE			MALI			MAROC			NIGERI.			RDC			SENEG.			TCHAD			TOGO		
	M	F	TL	M	F	TL	M	F	TL	M	F	TL	M	F	TL	M	F	TL	M	F	TL	M	F	TL	M	F	TL	M	F	TL	M	F	TL	M	F	TL	M	F	TL	M	F	TL	M	F	TL	M	F	TL	M	F	TL	M	F	ENS						
1 ^{ère} année			0	2	1	3	9	6	15			0			0	28	24	52	3	3	1	1	2	13	7	20	1		1			0	1	1	1	5	5	2	2	2	2	13	6	19	2	2	4			0	5	2	7	78	58	136				
2 ^{ème} année			0		1	1	1	4	5			0	10	12	22	2	1	3	3		3	2	1	3			0		1	1		0		0		0	1	1	1	1	1	1	3	4	21	24	45													
3 ^{ème} année			0			0	2	2	4	1	1			0	10	21	31	3	3	1	2	3	1	5	6			0		0		0		0	1	1	2	2	4	2	2	2	2	4	6	22	41	63												
4 ^{ème} année			0	1		1	1	1	2		1	1			0	12	12	24		0	2		2	4	4	8		1	1		0		0		0		0	1	1	1	2	1	1	3	3	25	21	46												
5 ^{ème} année	1		1			0	6		5		0	2		2	2	3	5	3	3		0	5		5			0		0		0		0	6		6		0		0	3	3	28	3	31															
6 ^{ème} année			0			0	1		1		0			0	5	3	8		0		0		0		0			0		0		0		0		0		0		0		0	6	3	9															
7 ^{ème} année			0			0	2		2		0	1		1	8	5	13		0		0		1	1			0		0	1	1		0		0		0		0		0		0	12	6	18														
8 ^{ème} année			0			0			0		0			0		0		0		0		0		0			0		0		0		0		0		0		0		0		0	0	0	0														
9 ^{ème} année			0			0			0		0			0		0		0		0		0		0			0		0		0		0		0		0		0		0		0	0	0	0														
10 ^{ème} année			0			0			0		0			0		0		0		0		0	1	1			0		0		0		0		0		0		0		0		0	1	0	1														
Total	1	0	1	3	2	5	22	13	34	1	1	2	3	0	3	75	80	155	11	1	12	7	3	10	26	18	44	1	1	2	0	1	1	2	0	2	0	5	5	0	2	2	0	3	3	22	9	31	4	5	9	1	3	4	14	9	23	193	156	349

Tableau 28 : UOB - Répartition des étudiants par groupe d'âges et année d'études 2000-2001.

ANNEE D'ETUDES	GROUPE D'AGES*				
	- 18 ans	De 18 à - de 21 ans	De 21 à - de 25 ans	De 25 à - de 30 ans	De 30 ans et plus
1 ^{ère} année		255	2117	1183	115
2 ^{ème} année		56	511	424	68
3 ^{ème} année		12	474	793	215
4 ^{ème} année			182	684	308
5 ^{ème} année			6	73	98
6 ^{ème} année			4	25	17
7 ^{ème} année				29	52
8 ^{ème} année					2
9 ^{ème} année					1
10 ^{ème} année					9
TOTAL	0	323	3294	3211	885

* Etudiants de l'ENS non pris en compte

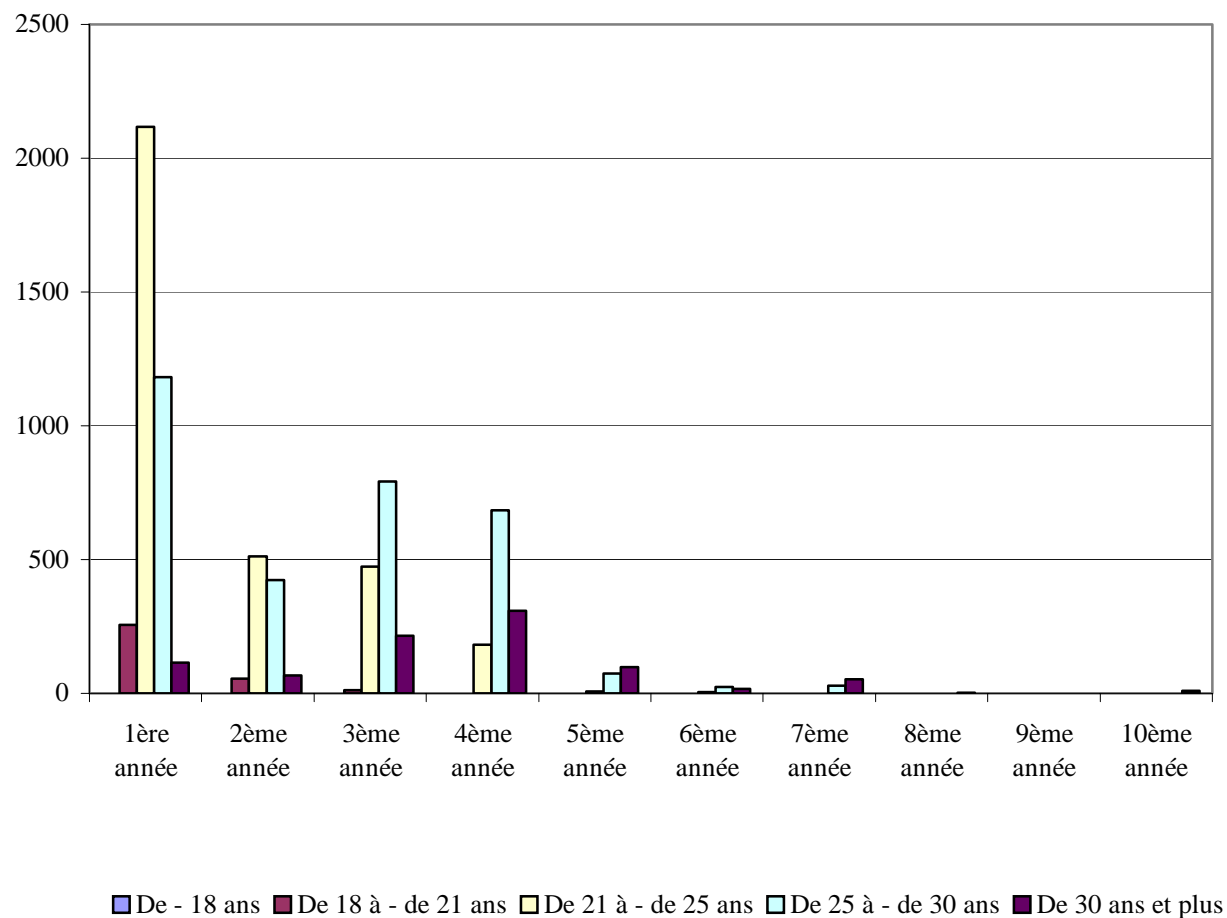
Graphe 8 : UOB - Répartition des étudiants* par groupe d'âges en 2000-2001.



■ De - 18 ans ■ De 18 à - de 21 ans ■ De 21 à - de 25 ans ■ De 25 à - de 30 ans ■ De 30 ans et plus

* Etudiants de l'ENS non pris en compte

Graphe 9 : UOB - Répartition des étudiants* par groupe d'âges et année d'études en 2000-2001.



* Etudiants de l'ENS non pris en compte

Tableau 29 : UOB - Répartition des nouveaux bacheliers par établissement* et série du baccalauréat en 2000-2001.

Etablissements*	Séries du Bac														TOTAL
	A1	A2	B	C	D	F1	F2	F3	F4	G1	G2	G3	MI	S	
FLSH	324	49	124		1		5	2	7	62	18	59			651
FDSE	146	19	165	3	34	5		1	5	20	61	53	1	1	514
FMSS	18	4	3	4	73									1	103
ENSET						6		1	3				1		11
INSG	2		9		1						4	4			20
ENSS	2		1							2					5
IST	5	1	1	2	3							3			15
TOTAL	497	73	303	9	112	11	5	4	15	84	83	119	2	2	1319

* Hors ENEF et ENS.

Tableau 30 : UOB – Résultats obtenus par les étudiants des différents établissements de l'Université à l'issue de l'année 1999-2000.

Niveau. d'études	Faculté des Lettres et des Sciences Humaines										
	Inscrits			Admis			Echec			Taux Réussite	Taux Echec
	F	G	T	F	G	T	F	G	T		
1 ^{ère} année	896	1088	1984	169	243	412	727	845	1572	20,77%	79,23%
2 ^{ème} année	293	393	686	148	225	373	145	168	313	54,37%	45,63%
3 ^{ème} année	207	264	471	117	178	295	90	86	176	62,63%	37,37%
4 ^{ème} année	168	305	473	37	86	123	131	219	350	26,00%	74,00%
5 ^{ème} année	4	25	29	2	4	6	2	21	23	20,69%	79,31%
TOTAL	1568	2075	3643	473	736	1209	1095	1339	2434	33,19%	66,81%

Niveau. d'études	Faculté de Droit et des Sciences Economiques										
	Inscrits			Admis			Echec			Taux Réussite	Taux Echec
	F	G	T	F	G	T	F	G	T		
1 ^{ère} année*	475	916	1391	22	45	67	458	948	1406	4,82%	95,18%
2 ^{ème} année*	59	129	188	29	71	100	25	58	83	53,19%	46,81%
3 ^{ème} année	27	85	112	11	30	41	16	55	71	36,61%	63,39%
4 ^{ème} année	81	129	210	33	60	93	48	69	117	44,29%	55,71%
5 ^{ème} année	1	26	27	1	5	6		21	21	22,22%	77,78%
TOTAL	643	1285	1928	96	211	307	547	1151	1698	15,92%	84,08%

* Première et deuxième années de *Capacité en Droit*, de *Diplôme Universitaire d'Etudes Juridiques Générales* (DUEJG), de *Diplôme Universitaire d'Etudes Economiques Générales* (DUEEG).

Niveau. d'études	Faculté de Médecine et des Sciences de la Santé										
	Inscrits			Admis			Echec			Taux Réussite	Taux Echec
	F	G	T	F	G	T	F	G	T		
1 ^{ère} année	284	289	573	66	29	95	218	260	478	16,58%	83,42%
2 ^{ème} année	129	44	173	92	27	119	37	17	54	68,79%	31,21%
3 ^{ème} année	90	42	132	17	15	32	73	27	100	24,24%	75,76%
4 ^{ème} année	24	51	75	16	32	48	8	19	27	64,00%	36,00%
5 ^{ème} année	11	15	26	10	14	24	1	1	2	92,31%	7,69%
6 ^{ème} année	10	17	27	7	16	23	3	1	4	85,19%	14,81%
7 ^{ème} année	24	36	60	11	23	34	13	13	26	56,67%	43,33%
8 ^{ème} année	2	0	2	1		1	1		1	50,00%	50,00%
9 ^{ème} année	2	5	7	1	3	4	1	2	3	57,14%	42,86%
10 ^e et 11 ^e an.	3	2	5			0	3	2	5	0,00%	100,00%
TOTAL	579	501	1080	221	159	380	358	342	700	35,19%	64,81%

Niveau. d'études	Ecole Normale Supérieure de l'Enseignement Technique										
	Inscrits			Admis			Echec			Taux Réussite	Taux Echec
	F	G	T	F	G	T	F	G	T		
Année prépa.		32	32		32	32				100,00%	0,00%
1 ^{ère} année	1	24	25	1	24	25				100,00%	0,00%
2 ^{ème} année		19	19		19	19				100,00%	0,00%
3 ^{ème} année	1	51	52	1	25	26		26	26	50,00%	50,00%
4 ^{ème} année	3	23	26	3	22	25		1	1	96,15%	3,85%
5 ^{ème} année		48	48		38	38		10	10	79,17%	20,83%
TOTAL	5	197	202	5	160	165		37	37	81,68%	18,32%

Niveau. d'études	Institut National des Sciences de Gestion										
	Inscrits			Admis			Echec			Taux Réussite	Taux Echec
	F	G	T	F	G	T	F	G	T		
1 ^{ère} année	71	92	163	31	47	78	40	45	85	47,85%	52,15%
2 ^{ème} année	98	77	175	43	30	73	55	47	102	41,71%	58,29%
3 ^{ème} année	77	70	147	21	21	42	56	49	105	28,57%	71,43%
4 ^{ème} année	27	28	55	7	2	9	20	26	46	16,36%	83,64%
5 ^{ème} année	4	19	23		3	3	4	16	20	13,04%	86,96%
TOTAL	277	286	563	102	103	205	175	183	358	36,41%	63,59%

Niveau. d'études	Ecole Nationale Supérieure de Secrétariat										
	Inscrits			Admis			Echec			Taux Réussite	Taux Echec
	F	G	T	F	G	T	F	G	T		
1 ^{ère} année	80	3	83	70	3	73	10		10	87,95%	12,05%
2 ^{ème} année	50	3	53	45	3	48	5		5	90,57%	9,43%
3 ^{ème} année	104	13	117	26	4	30	78	9	87	25,64%	74,36%
TOTAL	234	19	253	141	10	151	93	9	102	59,68%	40,32%

Niveau. d'études	Ecole Nationale des Eaux et Forêts										
	Inscrits			Admis			Echec			Taux Réussite	Taux Echec
	F	G	T	F	G	T	F	G	T		
1 ^{ère} année	4	16	20	4	16	20				100,00%	0,00%
2 ^{ème} année	3	17	20	3	17	20				100,00%	0,00%
3 ^{ème} année	2	12	14	2	12	14				100,00%	0,00%
TOTAL	9	45	54	9	45	54	0	0	0	100,00%	0,00%

Niveau. d'études	Institut Supérieur de Technologie										
	Inscrits			Admis			Echec			Taux Réussite	Taux Echec
	F	G	T	F	G	T	F	G	T		
1 ^{ère} année	45	51	96	40	46	86	5	5	10	89,58%	10,42%
2 ^{ème} année	51	23	74	30	19	49	21	4	25	66,22%	33,78%
3 ^{ème} année	26	24	50	1	22	23	25	2	27	46,00%	54,00%
TOTAL	122	98	220	71	87	158	51	11	62	71,82%	28,18%

IV – Statistiques détaillées de l'Université des Sciences et Techniques de Masuku (USTM)

Commentaires :

- Le nombre total d'étudiants à l'USTM a globalement augmenté d'environ 35% (de 710 à 958) entre 1995-1996 et 2000-2001 (tableau 31, p.45 ; graphe 5, p. 46).
- Ces effectifs étudiants sont toujours très inégalement répartis entre la Faculté des Sciences (de 71 à 65 % des effectifs étudiants de l'USTM) et l'Ecole Polytechnique (de 29 à 35 %), où l'admission se fait par voie de concours.
- Pourtant, proportionnellement, l'Ecole Polytechnique a connu pendant cette période, un accroissement plus important de ses effectifs étudiants (de 205 à 332, soit 61,95 %) que la Faculté des Sciences (de 505 à 626, soit 23,96 %).

I. Faculté des Sciences :

- Les premières années CBG1 (Chimie-Biologie-Géologie), MP1 (Mathématiques-Physique) et PC1 (Physique-Chimie) représentent de 71 à 77 % des effectifs étudiants de la Faculté des Sciences (tableau 32, p. 47).

- **La section CBG1 (bacheliers D) représente à elle seule de 45 à 50 % des effectifs étudiants totaux de la Faculté des Sciences.** Le nombre d'étudiants dans cette section a régulièrement augmenté et a doublé depuis 1994-1995 : il est passé de 162 à 333 en 2000-2001. Cela est dû à l'augmentation du nombre de nouveaux bacheliers, mais aussi à celle des redoublants : le taux de réussite des étudiants inscrits pour la première fois est, en effet, extrêmement faible dans cette section, de l'ordre de 5 % en 2000-2001 (tableau 36, p. 53) et les années précédentes, ce qui se traduit par un nombre élevé de redoublants : 36,64 % en 2000-2001 (tableau 35 , p. 52) ;

- Les sections PC1 et MP1 (essentiellement des bacheliers C et E) restent plus modestes (respectivement entre 10 et 15 % et entre 8 et 12 % des effectifs étudiants totaux) et le nombre d'étudiants y est un peu plus fluctuant qu'en CBG1. L'augmentation globale observée entre 1994-95 et 2000-2001 y est aussi moins importante, surtout en PC1 . Le taux de réussite des nouveaux étudiants en PC1 est pratiquement aussi faible qu'en CBG1, sensiblement plus élevé en MP1 (12,20 % en 2000-2001). Il en résulte un nombre élevé d'étudiants qui redoublent ces sections.

- Les deuxièmes années représentent de 20 à 25 % des effectifs étudiants de la Faculté des Sciences (tableau 32, p. 47).

- D'une manière globale, les sections « Sciences naturelles » de deuxième année CB2 (Chimie Biologie), BG2 (Biologie-Géologie) et CBG2 (Chimie-Biologie-Géologie), toutes issues de CBG1, ont connu une progression importante du nombre de leurs étudiants (de 63 à 100 soit 58,73 %), qui reflète l'augmentation des effectifs de première année. Le nombre de redoublants est faible, la plupart des étudiants ayant redoublé en première année.

- Les sections PC2 (Physique-Chimie) et MP2 (Mathématiques-Physique) ont vu, chacune, leurs effectifs pratiquement doubler entre 1994-1995 et 2000-2001 (de 14 à 30 en PC2 et de 14 à 34 en MP2). Mais, globalement, le nombre d'étudiants dans ces sections reste plus faible que dans les sections CB2, BG2 et CBG2, conséquence de la disproportion déjà observée en première année. Peu de redoublants aussi.

- En deuxième cycle (licence et maîtrise de Mathématiques), les effectifs restent très faibles (tableau 32, p. 47).
- Même si le nombre de filles augmente légèrement en termes de pourcentages sur les trois dernières années, elles restent très minoritaires (18 % en 2000-2001). On les trouve essentiellement dans les filières CBG, très peu dans la filière MP, et pratiquement pas dans la filière PC (tableau 34, p.50; graphe 7, p.51).
- Le nombre d'étudiants étrangers reste relativement faible également ; il était de 39 pour 626 inscrits en 2000-2001, soit 6,23 % (tableau 34, p.50; graphe 8, p. 55), les Congolais (Brazzaville et RDC) puis les Camerounais étant les plus nombreux.
- Corrélativement au nombre d'étudiants inscrits à la Faculté des Sciences, le nombre de DUES délivrés a augmenté régulièrement de 1994-1995 à 2000-2001. Il est passé de 74 à 136, soit une augmentation de plus de 80 %. Les DUES CB2 et CBG2 restent les plus nombreux (tableau 37, p. 54 ; graphe 8, p. 55). Il faut cependant noter que la grande majorité des étudiants obtiennent le DUES en 3 ans, et un nombre non négligeable en 4 ans, au lieu de 2 normalement (tableau 39 , p. 58 ; graphe 10, p. 58) ; c'est la conséquence du fort taux de redoublement en première année.
- Le « suivi » de deux cohortes de nouveaux étudiants, inscrits pour la première fois respectivement en 1996-1997 et en 1997-1998, fait apparaître que la moitié d'entre eux seulement ont obtenu le DUES à l'issue de leur scolarité à l'USTM. Les autres ont quitté l'USTM sans aucun diplôme après y avoir passé une année (environ 40 %), 2 ans (environ 10 %), voire plus pour quelques-uns (tableau 40 , p. 59).

II. Ecole Polytechnique :

- L'augmentation importante du nombre d'étudiants entre 1995-1996 et 2000-2001 (61,95%), concerne surtout le cycle Ingénieurs (cycle long en 5 ans) dont les effectifs étudiants sont passés de 83 à 183 ; elle est due à l'ouverture, en 1997-1998, du cycle Ingénieurs Agronomes, qui compte 66 étudiants en 2000-2001, répartis sur les 4 années ouvertes. Dans les 2 autres filières du cycle Ingénieurs (Electromécanique et Génie civil), le nombre d'étudiants reste assez stable, surtout depuis 3 ans (tableau 33, p. 48 ; graphe 6, p. 49).
- Dans toutes les filières du cycle Techniciens Supérieurs (cycle court en 3 ans), le nombre d'étudiants varie relativement peu (tableau 33, p. 48).
- La proportion de filles inscrites à l'Ecole Polytechnique est sensiblement la même qu'en Faculté des Sciences : 61 filles sur 332 inscrits, soit 18,37 % en 2000-2001. Elle est légèrement plus importante en cycle Techniciens Supérieurs (20,27 %) qu'en cycle Ingénieurs (16,93%) (tableau 34, p.50 ; graphe 7, p.51).
- Le pourcentage d'étudiants étrangers est sensiblement le même qu'à la Faculté des Sciences en 2000-2001, soit 6,92 % (tableau 34, p.50 ; graphe 7, p.51).
- Le nombre de diplômes délivrés augmente légèrement mais irrégulièrement chaque année depuis 1995-1996 : il est passé de 10 à 28 pour les diplômes d'Ingénieurs et de 40 à 52 pour les diplômes de Techniciens Supérieurs (Ingénieurs des Techniques) (tableau 37, p. 54 ; graphe 9, p.56).

Tableau 31 : USTM - Evolution des effectifs des étudiants par établissement de 1986- 1987 à 1989-1990 et de 1995-1996 à 2000-2001.

	FACULTE DES SCIENCES				ECOLE POLYTECHNIQUE			TOTAL USTM
	1ère année	2ème année	2ème cycle	Total Fac. Sciences	Cycle Ingénieur	Cycle Tech. Sup.	Total EPM	
1986-1987				175			206	381
1987-1988				157			258	415
1988-1989				175			287	462
1989-1990				244			255	499
1995-1996	392	103	10	505	83	122	205	710
1996-1997	404	111	10	525	98	126	224	749
1997-1998	384	125	16	525	115	138	253	778
1998-1999	405	147	17	569	145	155	300	869
1999-2000	421	158	14	593	164	152	316	909
2000-2001	446	164	16	626	183	149	332	958

Grphe 10 : USTM - Evolution des effectifs des étudiants par établissement de 1986-1987 à 2000-2001.

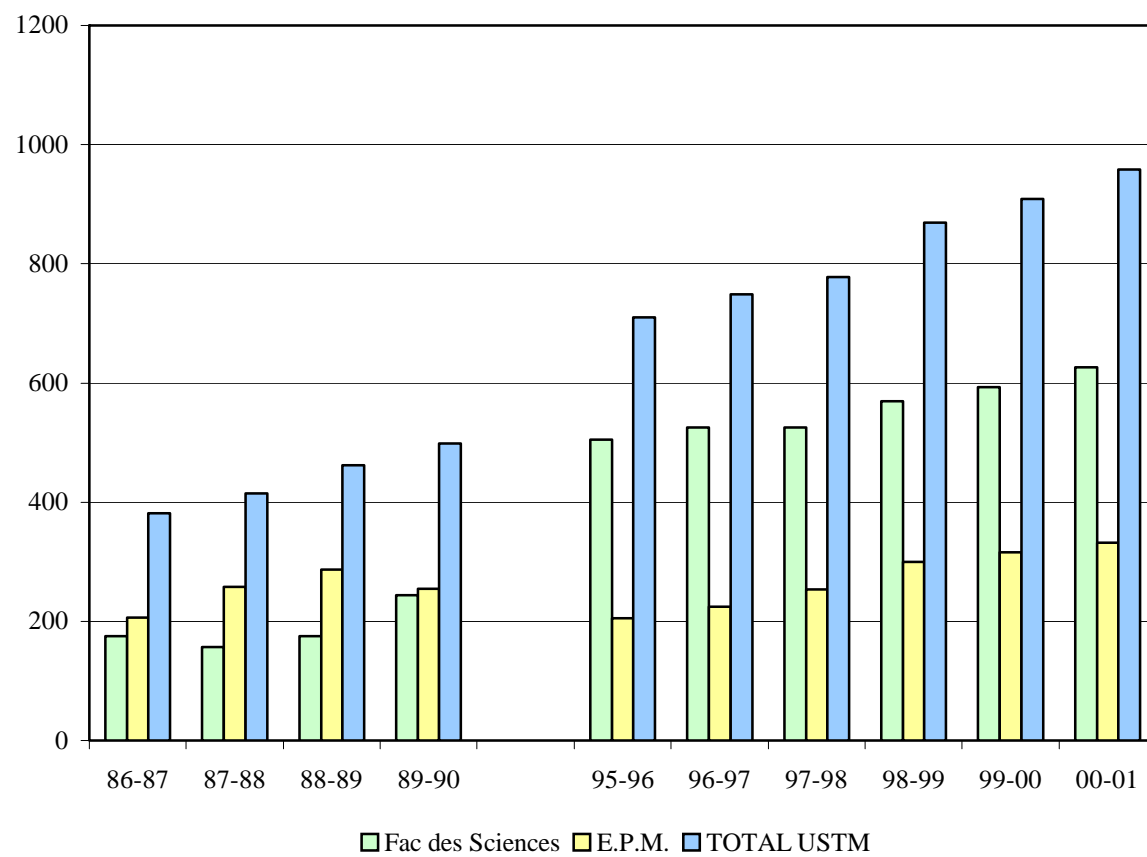


Tableau 32 : USTM - Faculté des Sciences - Répartition des étudiants par section, de 1994-1995 à 2000-2001.

SECTION	CBG1		PC1		MP1		CB2		BG2		CBG2		PC2		MP2		M3		M4	
	Total	Dt red.	Total	Dt red.	Total	Dt red.	Total	Dt red.	Total	Dt red.	Total	Dt red.	Total	Dt red.	Total	Dt red.	Total	Dt red.	Total	Dt red.
1994-1995	162	ND	66	ND	34	ND	44	ND	19	ND			14	ND	14	ND				
1995-1996	257	ND	71	ND	64	ND	56	ND	21	ND			18	ND	8	ND	8	0		
1996-1997	295	101	56	15	53	16	51	4	17	0			23	0	20	1	10	4		
1997-1998	275	93	72	17	37	16	68	5	22	3			17	1	18	5	8	0	7	0
1998-1999	279	99	77	24	49	11	49	13	23	1	35	0	19	1	21	0	8	0	9	3
1999-2000	290	101	77	27	54	17	50	7	20	0	46	10	21	1	21	2	9	1	5	0
2000-2001	333	122	59	30	54	13	49	6	18	0	33	0	30	1	34	5	12	4	4	0

CBG1 : Chimie-Biologie - Géologie – 1^{ère} année

MP1 : Mathématiques - Physique- 1^{ère} année

PC1 : Physique-Chimie - 1^{ère} année

CB2 : Chimie-Biologie - 2^{ème} année

CBG2 : Chimie-Biologie-Géologie - 2^{ème} année (section ouverte en 98-99)

BG2 : Biologie-Géologie- 2^{ème} année

MP2 : Mathématiques-Physique - 2^{ème} année

PC2 : Physique-Chimie - 2^{ème} année

M3 : Licence de Mathématiques (section ouverte en 95-96)

M4 : Maîtrise de Mathématiques (section ouverte en 97-98)

Graphe 11 : USTM - Faculté des Sciences - Répartition des étudiants par section, de 1994-1995 à 2000-2001.

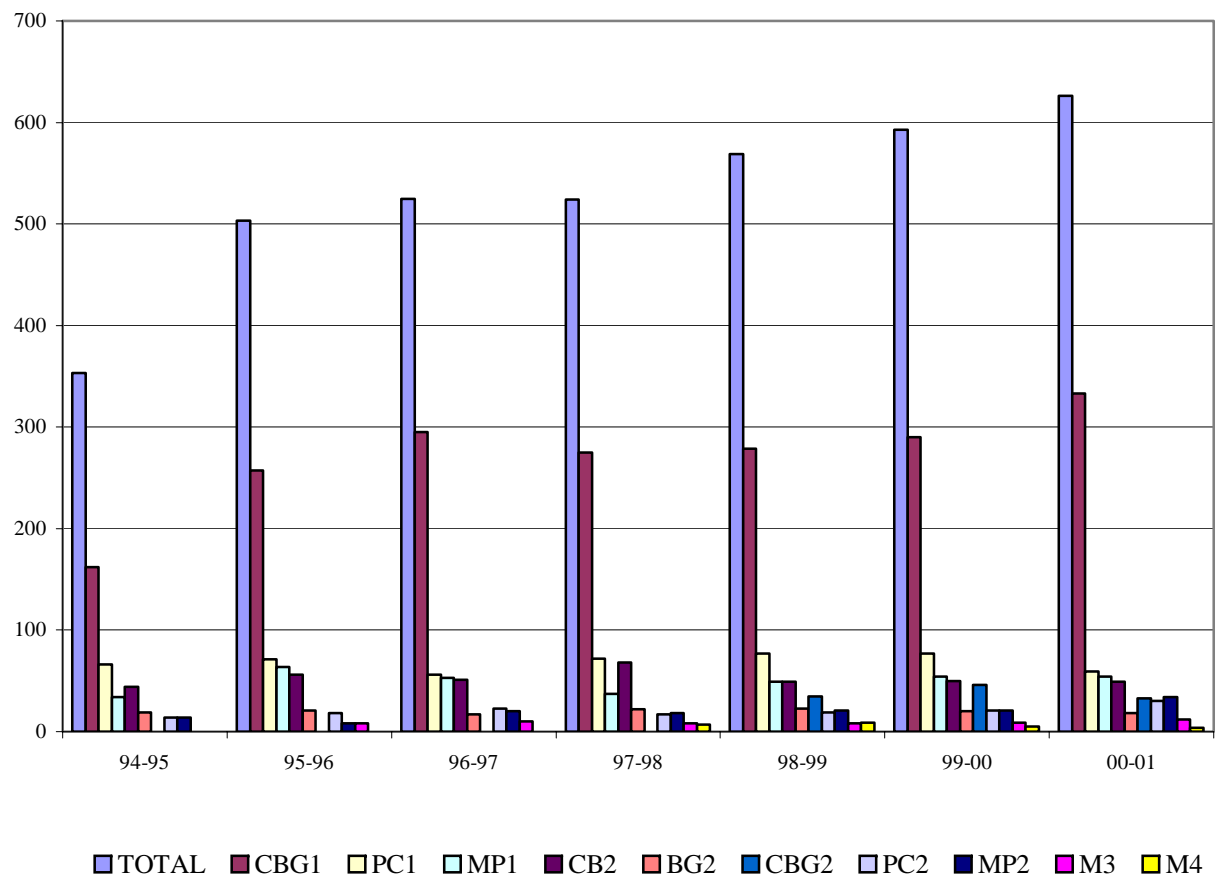


Tableau 33 : USTM - Ecole Polytechnique - Répartition des étudiants par cycle et par filière, de 1995-1996 à 2000-2001.

ANNEE	INGENIEURS														TECHNICIENS SUPERIEURS										Total EPM			
	Tronc Commun		Electro mécanique			Génie Civil			Génie Agricole					Total Ing.	Tronc Com.	EIA			MI		Génie Civil			Génie Agricole			Total TS	
	I1	I2	I3 EM	I4 EM	I5 EM	I3 GC	I4 GC	I5 GC	I1 GA	I2 GA	I3 GA	I4 GA	I5 GA			TS1 EIA/MI	TS2 EIA	TS3 EIA	TS2 MI	TS3 MI	TS1 GC	TS2 GC	TS3 GC	TS1 GA		TS2 GA		TS3 GA
1995-1996	20	14	14	12	6	7	6	4						83	19	8	12	14	11	8	7	8	15	8	12	122	205	
1996-1997	23	15	15	13	12	7	7	6						98	23	7	7	6	13	6	7	7	29	13	8	126	224	
1997-1998	20	13	15	12	13	10	10	4	18					115	25	12	9	10	6	13	7	5	15	23	13	138	253	
1998-1999	25	15	16	15	12	14	9	10	17	12				145	29	13	11	11	10	11	12	7	12	16	23	155	300	
1999-2000	20	20	14	13	15	12	16	7	16	15	16			164	27	14	13	13	11	10	13	11	14	11	15	152	316	
2000-2001	22	17	13	14	13	10	13	15	19	11	20	16		183	25	16	14	14	15	5	11	13	9	14	13	149	332	

EIA : Electronique-Informatique-Automatique

MI : Maintenance Industrielle

Grphe 12 : USTM - Ecole Polytechnique - Répartition des étudiants par cycle, de 1995-1996 à 2000-2001.

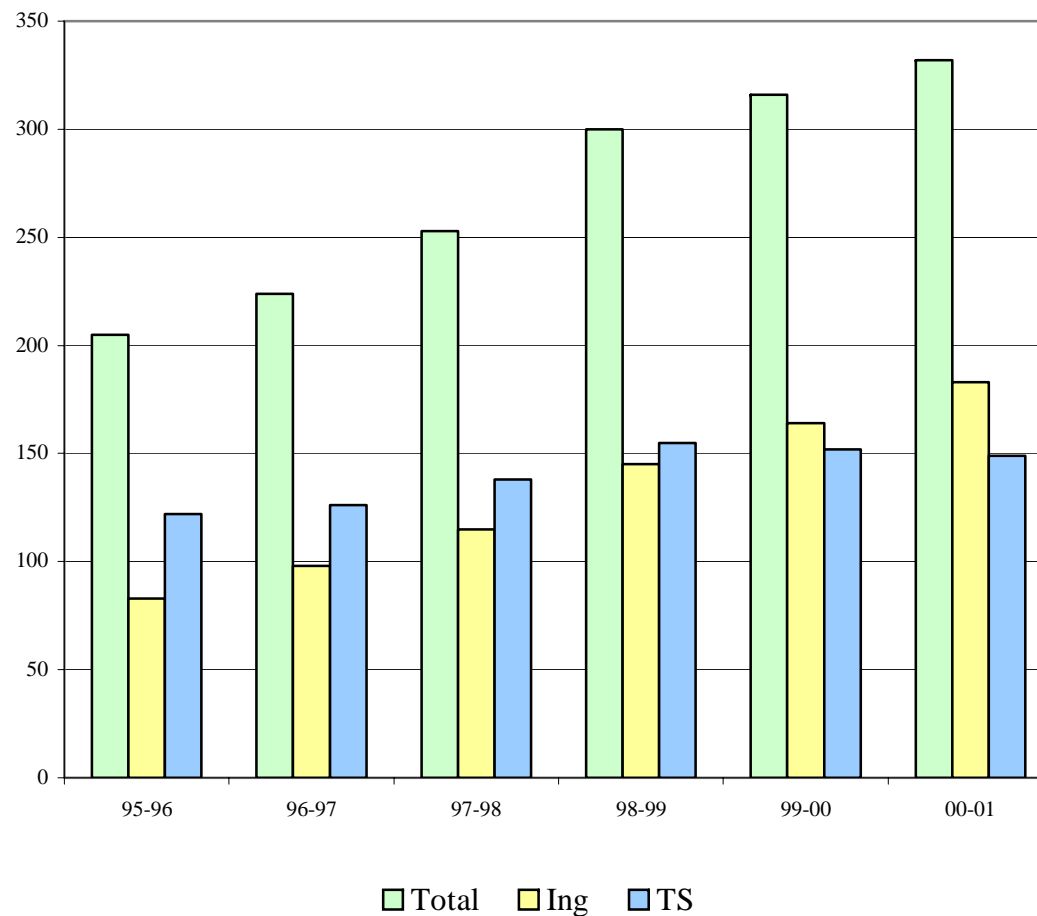


Tableau 34 : USTM - Répartition des étudiants par nationalité, établissement et sexe en 2000-2001.

NATIONALITES	FACULTE DES SCIENCES			ECOLE POLYTECHNIQUE			USTM		
	Filles	Garçons	Tot. FS	Filles	Garçons	Tot. EPM	Filles	Garçons	Tot. USTM
Gabon	106	481	587	61	248	309	167	729	896
Bénin	0	2	2	0	5	5	0	7	7
Cameroun	2	5	7	0	4	4	2	9	11
Centrafrique				0	1	1	0	1	1
Comores							0	0	0
Congo	3	8	11	0	3	3	3	11	14
Côte d'Ivoire	0	1	1			0	0	1	1
Guinée	0	1	1	0	1	1	0	2	2
Mali				0	2	2	0	2	2
Rwanda				0	1	1	0	1	1
Sénégal				0	1	1	0	1	1
Tchad	0	3	3	0	1	1	0	4	4
Togo	0	3	3	0	1	1	0	4	4
Zaire	2	9	11	0	3	3	2	12	14
Total étrangers	7	32	39	0	23	23	7	55	62
% d'étrangers	6,19	6,24	6,23	0,00	8,49	6,93	4,02	7,02	6,47
TOTAL	113	513	626	61	271	332	174	784	958
% Filles-Garçons	18,05	81,95		18,37	81,63		18,16	81,84	

Graphe 13 : USTM - Répartition des étudiants gabonais et étrangers par établissement et sexe en 2000-2001.

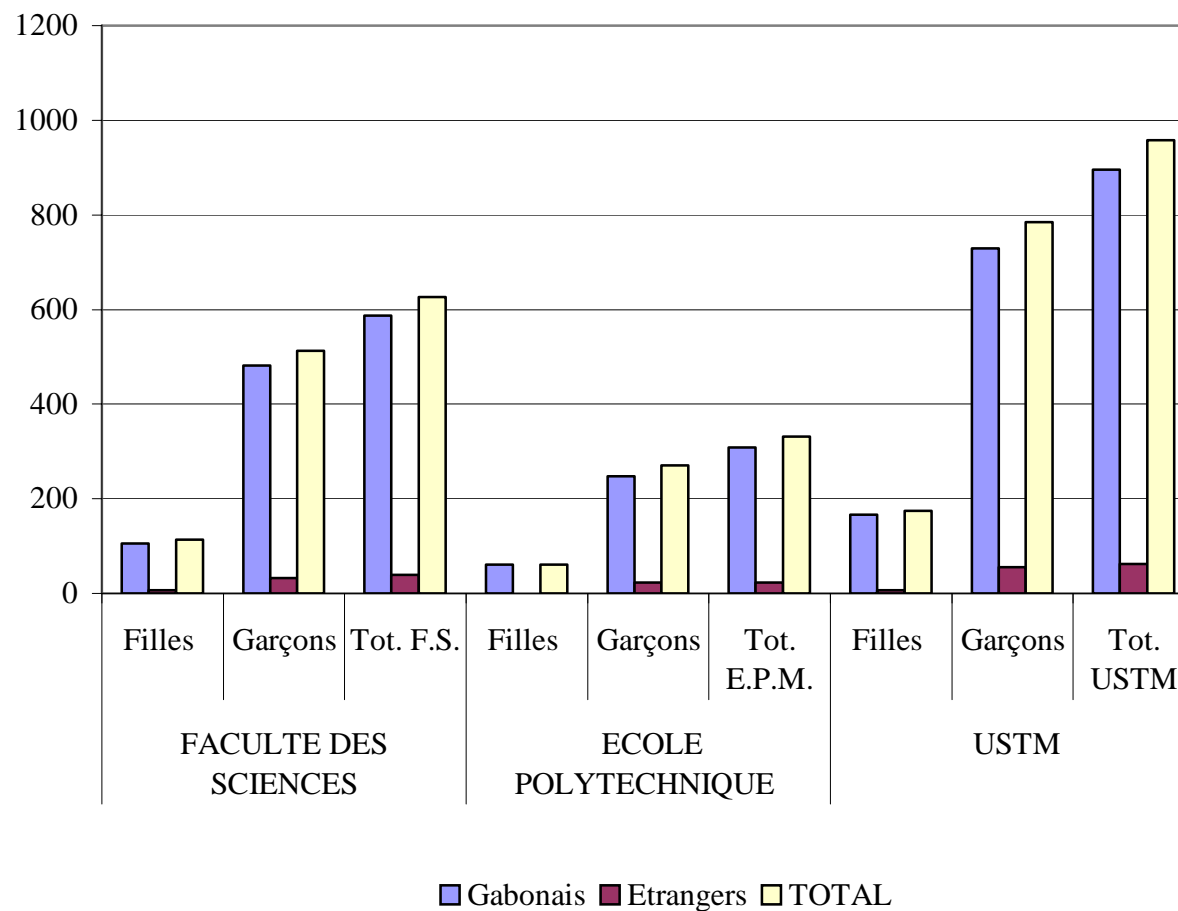


Tableau 35 : USTM - Nouvelles inscriptions par filière en 2000-2001.

FILIERES	Inscriptions 2000-2001			Total 99-2000	Evolution
	Nouveaux	Anciens *	Total		
FACULTE DES SCIENCES					
CBG1	211	122	333	290	43
MP1	41	13	54	54	0
PC1	29	30	59	77	-18
TOTAL 1ère année	281	165	446	421	25
CB2	0	49	49	50	-1
CBG2	0	33	33	46	-13
BG2	0	18	18	20	-2
MP2	0	34	34	21	13
PC2	0	30	30	21	9
TOTAL 2ème année	0	164	164	158	6
M3	0	12	12	9	3
M4	0	4	4	5	-1
TOTAL FAC. SCIENCES	281	345	626	593	33
ECOLE POLYTECHNIQUE					
Ingénieurs	27	156	183	164	19
Techniciens Supérieurs	43	106	149	152	-3
Total EPM	70	262	332	316	16
TOTAL USTM	351	607	958	909	49

Ancien : tout étudiant déjà inscrit à l'USTM l'année précédente ; en première année, il s'agit toujours de redoublants.

Tableau 35 : USTM- Faculté des Sciences - Résultats en 2000-2001.

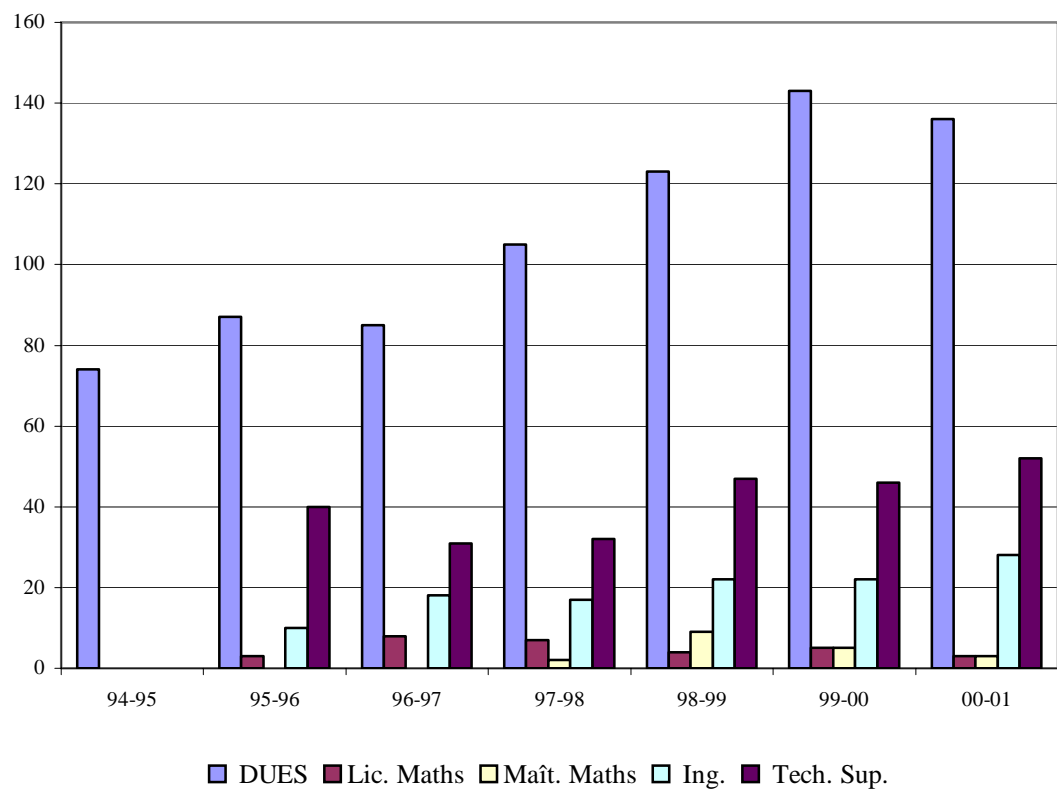
	TOTAL			REDOUBLANTS				NOUVEAUX			
	Inscrits	Admis	% Admis	Inscrits	% Red. insc./ Total insc.	Admis	% Red.adm./ Red.insc.	Inscrits	% Nouv.insc./ Total insc.	Admis	% Nouv.adm. / Nouv. insc.
CBG1	333	91	27,33	122	36,64	80	65,57	211	63,36	11	5,21
PC1	59	27	45,76	30	50,85	25	83,33	29	49,15	2	6,90
MP1	54	17	31,48	13	24,07	12	92,31	41	75,93	5	12,20
CB2	49	46	93,88	6	12,24	6,00	100,00	43	87,76	40	93,02
CBG2	33	31	93,94	0		0		33	100,00	31	93,94
BG2	18	18	100,00	2	11,11	2	100,00	16	88,89	16	100,00
PC2	30	20	66,67	1	3,33	1	100,00	29	96,67	19	65,52
MP2	34	21	61,76	5	14,71	5	100,00	29	85,29	16	55,17
M3	12	8	66,67	4	33,33	4	100,00	8	66,67	4	50,00
M4	4	3	75,00	0		0		4	100,00	3	75,00

Tableau 37 : USTM - Evolution du nombre de diplômes délivrés de 1995-1996 à 2000-2001.

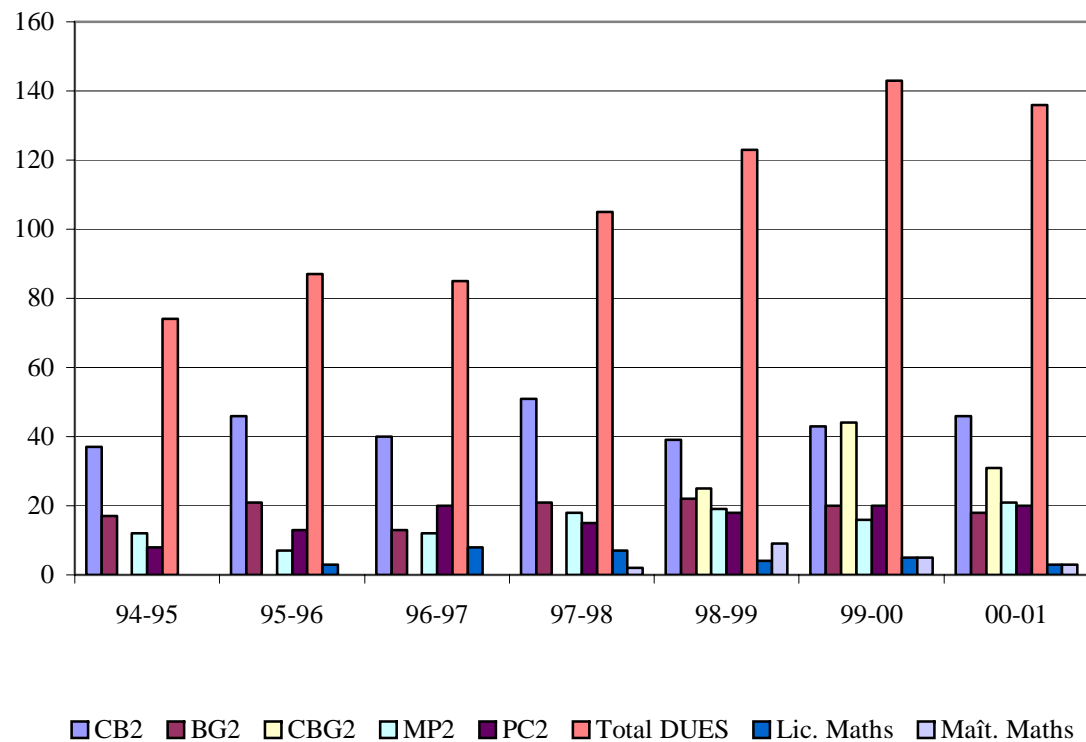
ANNEES	DUES*						Lic. Maths	Maît. Maths	Diplôme d'Ingénieur			Diplôme de Technicien Supérieur				
	CB2	BG2	CBG2	MP2	PC2	Total DUES			Electro méca.	Génie Civil	Total Ing.	EIA	MI	Génie Civil	Génie Agricole	Total Tech. Sup.
1994-1995	37	17		12	8	74			ND	ND	ND	ND	ND	ND	ND	ND
1995-1996	46	21		7	13	87	3		6	4	10	9	11	8	12	40
1996-1997	40	13		12	20	85	8		12	6	18	4	13	6	8	31
1997-1998	51	21		18	15	105	7	2	13	4	17	8	6	5	13	32
1998-1999	39	22	25	19	18	123	4	9	12	10	22	11	9	6	21	47
1999-2000	43	20	44	16	20	143	5	5	15	7	22	13	11	9	13	46
2000-2001	46	18	31	21	20	136	3	3	13	15	28	13	14	13	12	52

* DUES : Diplôme Universitaire d'Etudes Scientifiques.

Graphe 14 : USTM - Evolution du nombre de diplômes délivrés de 1995-1996 à 2000-2001.



Graphe 15 : USTM - Faculté des Sciences - Evolution, par filière, du nombre de diplômes délivrés de 1994-1995 à 2000-2001.



Graphe 16 : USTM - Ecole Polytechnique - Evolution, par filière, du nombre de diplômes délivrés de 1995-1996 à 2000-2001.

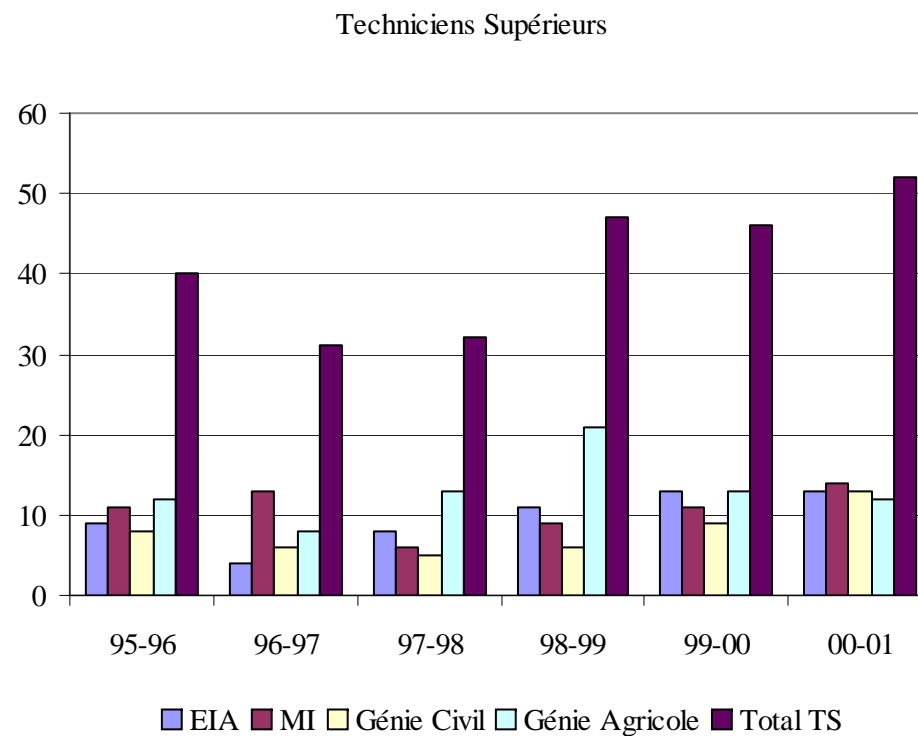
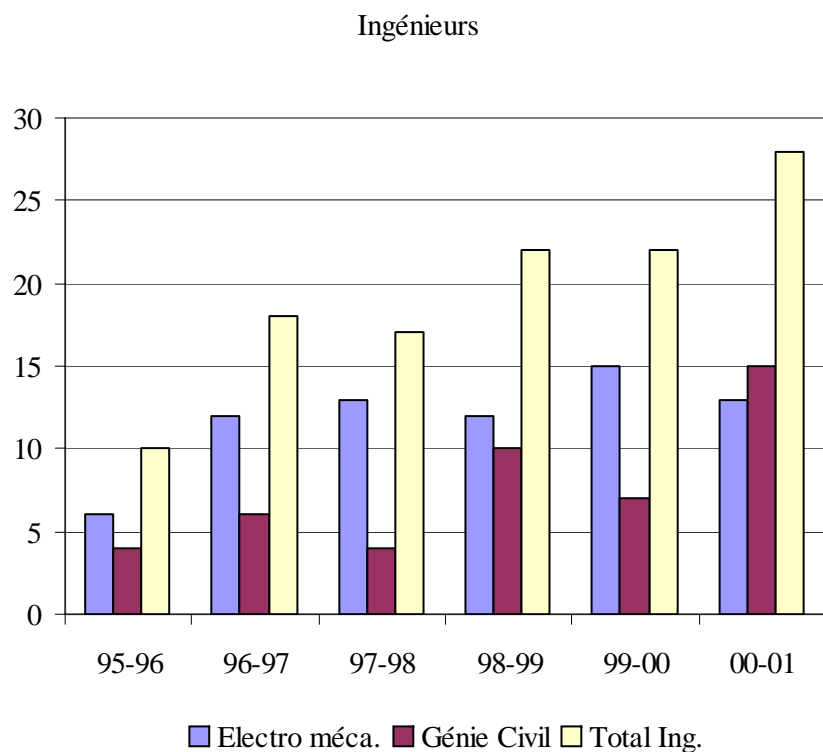


Tableau 38 : USTM - Diplômes délivrés en 2000-2001.

Diplômes	Nombre de candidats	Diplômés			% succès
		Gabonais	Etrangers	Total	
DUES* Maths-Physique	35	15	6	21	60,00
DUES Physique-Chimie	30	18	2	20	66,67
DUES Chimie-Biologie	49	39	7	46	93,88
DUES Biologie-Géologie	18	18	0	18	100,00
DUES Chimie-Biologie-Géologie	34	29	2	31	91,18
SOUS TOTAL FAC. SCIENCES	166	119	17	136	81,93
Dip. Ingénieur Electromécanique	13	13	0	13	100,00
Dip. Ingénieur Génie Civil	15	9	6	15	100,00
SOUS TOTAL INGÉNIEURS EPM	28	22	6	28	100,00
DTS** Maintenance Industrielle	15	14	0	14	93,33
DTS Electronique-Informatique-Automatique	14	12	1	13	92,86
DTS Génie Civil	13	13	0	13	100,00
DTS Génie Agricole	13	12	0	12	92,31
SOUS TOTAL TECH. SUP. EPM	55	51	1	52	94,55
ENSEMBLE USTM	249	192	24	216	86,75

* DUES : Diplôme Universitaire d'Etudes Scientifiques.

** DTS : Diplôme de Technicien Supérieur (Ingénieur des Techniques).

Tableau 39 : USTM - Faculté des Sciences - Nombre d'années passées par les étudiants pour obtenir le DUES (Diplôme Universitaire d'Etudes Scientifiques).

	Total des DUES délivrés	DUES obtenus en 2 ans		DUES obtenus en 3 ans		DUES obtenus en 4 ans	
		Nombre	%	Nombre	%	Nombre	%
1997-1998	105	17	16,19	82	78,09	6	5,71
1998-1999	123	18	14,63	84	68,29	21	17,07
1999-2000	143	27	18,88	95	66,43	21	14,69
2000-2001	136	22	16,17	106	77,94	8	5,88

Graphe 17 : USTM - Faculté des Sciences - Nombre d'années passées par les étudiants pour obtenir le DUES.

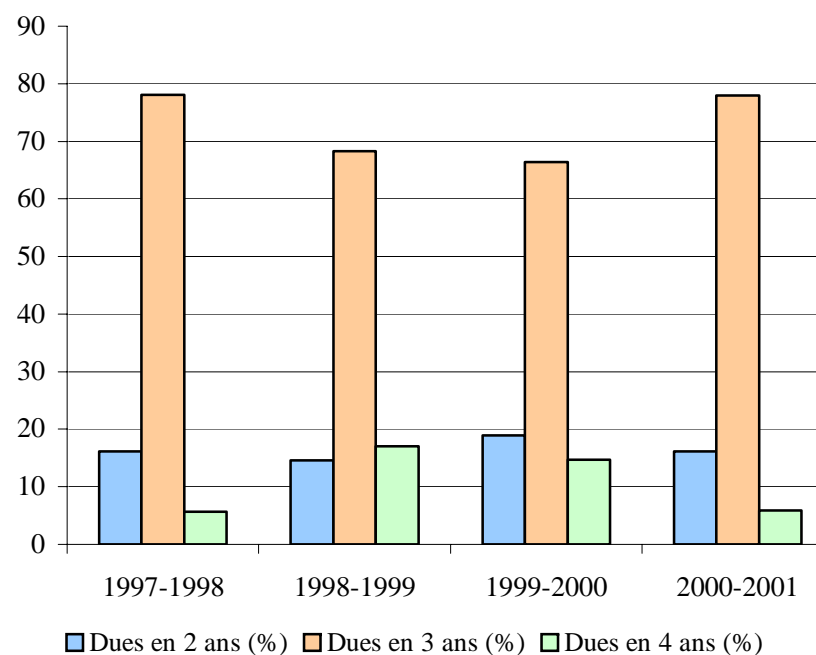


Tableau 40 : USTM - Faculté des Sciences - Sort des étudiants inscrits pour la première fois en 1996-1997 et en 1997-1998.

ANNEES	FILIERES	Nouveaux étudiants (inscrits pour la 1 ^{ère} fois en 1 ^{ère} année)	ONT OBTENU LE DUES				ONT ABANDONNE				
			En 2 ans	En 3 ans	En 4 ans	TOTAL	Après 1 an	Après 2 ans	Après 3 ans	Après 4 ans	TOTAL
1996-1997	CBG	196	14	62	16	92 (46,93 %)	84 (42,85 %)	15 (7,65 %)	3	2	104 (53,06 %)
	PC	41	5	15	5	25 (60,98%)	14 (34,14 %)	2			16 (39,02 %)
	MP	37	4	15	1	20 (54,05 %)	14 (37,83 %)	3			17 (45,94 %)
	TOTAL	274	23	92	22	137 (50,00 %)	112 (40,87 %)	20 (7,29 %)	3	2	137 (50,00 %)
1997-1998	CBG	185	12	77	5	94 (49,44 %)	74 (40,00 %)	16	1		91 (49,18 %)
	PC	48	2	15	1	18 (37,50 %)	23 (47,91 %)	7			30 (6,25 %)
	MP	22	4	4	1	9 (40,90 %)	7 (31,81 %)	5	1		13 (59,09 %)
	TOTAL	255	18	96	7	121 (47,45 %)	104 (40,78 %)	28 (10,98 %)	2		134 (52,54 %)

3^{ème} partie : Le personnel enseignant

Tableau 41 : Personnel enseignant par établissement et grade en 1989-1990*.

Etablissements	Professeurs	Maîtres de conférences	Maîtres-assistants	Assistants	Autres	Total (dont femmes)
Université Omar Bongo Faculté de Droit et Sciences Economiques (FDSE)	2	7	8	20		37 (1)
Faculté des Lettres et Sciences Humaines (FLSH)	1	2	33	57	1	94 (19)
Faculté de Médecine et des Sciences de la Santé (FMSS)	2	16	3	24	6	51 (7)
Ecole Normale Supérieure (ENS)		/	11	29	3	43 (9)
Ecole Normale Supérieure de l'Enseignement Technique (ENSET)			2	14	10	26 (0)
Ecole Nationale Supérieure de Secrétariat (ENSS)				1	1	2 (2)
Institut National des Sciences de Gestion (INSG)		2	/	11		13 (4)
Total Université Omar Bongo	5	27	57	156	21	266 (42)
Univ. des Sc. Et Tech. de Masuku Ecole polytechnique		6	2	38		46 (2)
Faculté des Sciences	/	9	16	19		44 (5)
Total USTM	/	15	18	57	/	90 (7)
Ecole Nationale des Eaux et Forêts (ENEF)	ND	ND	ND	ND	ND	ND
Total	5	42	75	213	21	356 (49)

* Source : Annuaire statistique de l'Enseignement supérieur. Année universitaire 1989-1990.

Tableau 42 : Personnel enseignant⁶ par établissement, grade et sexe en 2001-2002.

Etablissements	Professeurs			Maîtres de conférences			Maîtres-assistants			Assistants			Autres			Ensemble		
	H	F	T	H	F	T	H	F	T	H	F	T	H	F	T	H	F	T
Faculté de Droit et Sciences Eco. (FDSE)	5	/	5	6	/	6	2		2	42	3	45	/	/		55	3	58
Faculté des Let. et Sc. Humaines (FLSH)	1	0	1	11	1	12	45	12	57	67	23	90	/	/	/	124	36	160
Faculté de Médecine et des Sciences de la Santé (FMSS) ⁷	14	1	15	4	1	5	2	7	9	22	15	37	4	3	7	46	27	73
Ecole Normale Supérieure (ENS)	1	/	1	/	/	/	15	2	17	37	20	57	4	3	7	57	25	82
Ecole Normale Supérieure de l'Enseignement Technique (ENSET)	1	/	/	2	/	2	4	/	4	16	1	17	/	/	:	23	1	24
Ecole Nle Sup. de Secrétariat (ENSS)										3	5	8	2	4	6	5	9	14
Institut National des Sciences de Gestion (INSG)				1	/	1	3	/	3	17	4	21	/	/	/	21	4	25
Institut Sup. de Technologie (IST)							1	/	1	6	2	8	4	1	5	11	3	14
Total Université Omar Bongo	22	1	23	24	2	26	72	21	93	210	73	283	14	11	25	342	108	450
Ecole polytechnique	/	/	/	2	/	2	9	1	10	29	3	32	/	/	/	40	4	44
Faculté des Sciences	6	/	6	2	/	2	23	4	27	18	6	24	/	/	/	49	10	59
Total USTM	6	/	6	4	/	4	32	5	37	47	9	56	/	/	/	89	14	103
Ecole Nle des Eaux et Forêts (ENEF) ⁸							/	/	/	1	/	1	8	2	10	9	2	11
Total général	28	1	29	28	2	30	104	26	130	258	82	340	22	13	35	440	124	564

⁶ Les effectifs comprennent, outre les enseignants-chercheurs de statut universitaire (assistants, maîtres-assistants, maîtres de conférences, professeurs), qu'ils soient fonctionnaires (dans la grande majorité des cas), contractuels (contrat local sous statut, contrat d'expatrié sous statut, contrat hors statut) ou coopérants, les professeurs de l'Enseignement du second degré en service dans un établissement d'Enseignement supérieur (en particulier, Ecole Nationale Supérieure de Secrétariat, Ecole Normale Supérieure, Ecole Normale Supérieure de l'Enseignement Technique, Institut Supérieur de Technologie) mais aussi quelques agents du Ministère de la Santé (Faculté de Médecine et des Sciences de la Santé) ainsi que de celui de l'Economie forestière (Ecole Nationale des Eaux et Forêts) ; ils incluent les agents affectés aux établissements concernés même s'ils exercent temporairement leur activité, totalement ou partiellement, hors de ceux-ci (exemple : enseignants députés, sénateurs...). Par ailleurs, au titre de chacun des grades (Professeur, Maître de conférences...), sont regroupés agents ayant satisfait aux exigences du CAMES et « promus nationaux ».

⁷ Un certain nombre d'enseignants déclarés comme « permanents » par la Faculté de Médecine et des Sciences de la Santé (FMSS), et donc pris en considération dans le décompte du personnel (tableau 41), sont des agents non pas du Ministère de l'Enseignement supérieur, de la Recherche et de l'Innovation technologique (MESRIT) mais du Ministère de la Santé ; au sein de la Faculté, les mêmes titres qu'aux fonctionnaires de statut proprement universitaire (Professeurs titulaires, Maître de conférences...) leur sont donnés.

⁸ Cycles supérieurs de l'ENEF uniquement.

Tableau 43 : Personnel enseignant par établissement, nationalité et statut en en 1989-1990* et en 2001-2002.

Établissements	1989-1990					2001-2002				
	Gabonais	Etrangers			Ensemble	Gabonais	Etrangers			Ensemble
		Contractuels	Coopérants ou assimilés (dt Coop. franç.)	Total			Contractuels	Coopérants ou assimilés (dt Coop. franç.)	Total	
Faculté de Droit et Sciences Eco. (FDSE)	28	3	6 (6)	9	37	50	8	/	8	58
Faculté des Let. et Sc. Humaines (FLSH)	66	23	5 (4)	28	94	149	11	/	11	160
Faculté de Médecine et des Sciences de la Santé (FMSS)	43	2	6 (1)	8	51	69	4	/	4	73
Ecole Normale Supérieure (ENS)	15	9	19 (10)	28	43	64	18	/	18	82
Ecole Normale Supérieure de l'Enseignement Technique (ENSET)	10	5	11 (6)	16	26	20	4	/	4	24
Ecole Nle Sup. de Secrétariat (ENSS)	2	/	/	2	2	14	/	/	/	14
Institut National des Sciences de Gestion (INSG)	8	/	5 (5)	5	13	22	2	1 (1)	3	25
Institut Supérieur de Technologie (IST)	/	/	/	/	/	12	/	2 ⁹ (1)	2	14
Total Université Omar Bongo	172	42	52 (32)	94	266	400	47	3	50	450
Ecole polytechnique	9	1	36 (28)	37	46	22	13	9 ¹⁰ (4)	22	44
Faculté des Sciences	20	8	16 (12)	24	44	47	7	5 ¹¹ (2)	12	59
Total USTM	29	9	52 (40)	61	90	69	20	14	34	103
Ecole Nle des Eaux et Forêts (ENEF)	ND	ND	ND	ND		10	1	/	1	11
Total général	201	51	104 (72)	155	356	479	68	17 (8)	85	564

* Source : *Annuaire statistique de l'Enseignement supérieur. Année universitaire 1989-1990.*

⁹ dont 1 coopérant canadien

¹⁰ dont 5 coopérants canadiens.

¹¹ dont 3 coopérants canadiens.

Tableau 44 : Taux d'encadrement par établissement en 1989-1990 et en 2001-2002.

Etablissements	Année 1989-1990*			Année 2000-2001		
	Effectifs Etudiants	Nombre d'enseignants	Taux Encadrement**	Effectifs Etudiants	Nombre d'enseignants***	Taux Encadrement
Université Omar Bongo						
Faculté de Droit et Sciences Economiques (FDSE)	712	37	19,24	1644	58	28,34
Faculté des Lettres et Sciences Humaines (FLSH)°	708	94	7,53	3760	160	23,50
Faculté de Médecine et des Sciences de la Santé (FMSS)	472	51	9,25	1021	73	13,99
Ecole Normale Supérieure (ENS)	214	43	4,98	399	82	4,87
Ecole Normale Supérieure de l'Enseignement Technique (ENSET)	92	26	3,54	220	24	9,17
Ecole Nationale Supérieure de Secrétariat (ENSS)	76	2	38	317	14	22,64
Institut National des Sciences de Gestion (INSG)	294	13	7,23	429	25	17,16
Institut Supérieur de Technologie (IST)	/	/		262	14	18,71
Ensemble Université Omar Bongo	2568	266	9,65	8052	450	17,89
Univ. des Sc. Et Tech. de Masuku						
Ecole polytechnique	255	46	5,54	332	44	7,55
Faculté des Sciences	244	44	5,55	626	59	10,61
Ensemble USTM	499	90	5,54	958	103	9,29
Ecole Nationale des Eaux et Forêts (ENEF)	39	ND	ND	60	11	5,45
Ensemble	3106	356	8,61****	9070	564	16,08

* Source : *Annuaire statistique de l'Enseignement supérieur. Année universitaire 1989/1990.*

** Rapport *Effectif des étudiants/ Effectif des enseignants* (nbre d'étudiants pour un enseignant) : plus le chiffre est faible, plus le taux d'encadrement est dit élevé (ou fort).

*** Pour les enseignants, il s'agit des effectifs de **2001/2002**.

**** Hors ENEF.

TABLE DES MATIERES

Préface

Présentation

Organigramme de l'Enseignement supérieur au Gabon

1^{ère} partie : L'entrée dans l'Enseignement supérieur

I – Les candidats au baccalauréat en 2000

Tableau 1 : Effectifs des candidats en 2000

Tableau 2 : Effectifs des candidats par type de baccalauréat

Tableau 3 : Effectifs des candidats nationaux et étrangers

Tableau 4 : Origine scolaire des candidats

Tableau 5 : Répartition des candidats par sexe (gabonais et étrangers)

Tableau 6 : Répartition des candidats nationaux par sexe

Tableau 7 : Pourcentage de candidats par série (nombre de candidats sur total des inscrits) en 2000 : baccalauréat du second degré

Tableau 8 : Pourcentage de candidats par série nombre de candidats sur total des inscrits) en 2000 : baccalauréat technologique

II – Les bacheliers en 2000

Tableau 9 : Résultats globaux pour les trois centres (baccalauréat du second degré uniquement)

Tableau 10 : Résultats globaux pour les trois centres (baccalauréat technologique uniquement)

2^{ème} partie : Les étudiants au Gabon et hors du Gabon

I – Statistiques générales de l'Enseignement supérieur au Gabon

Tableau 11 : Evolution des effectifs des étudiants de 1970-1971 à 1989-1990 (gabonais et étrangers)

Tableau 12 : Evolution des effectifs des étudiants de 1995-1996 à 2000-2001 (gabonais et étrangers)

Graph 1 : Evolution des effectifs des étudiants de 1970-1971 à 2000-2001

Tableau 13 : Répartition des étudiants gabonais et étrangers par établissement et par sexe en 2000-2001

Graph 2 : Répartition des étudiants gabonais et étrangers par sexe en 2000-2001

p. 1

p. 5

p. 6

p. 7

p. 7

p. 7

p. 7

p. 7

p. 8

p. 8

p. 8

p. 9

p. 9

p. 9

p. 10

p. 11

p. 12

p. 12

p. 13

p. 14

p. 15

p. 16

Tableau 14 : Répartition des étudiants étrangers par nationalité en 2000-2001	p. 17
II – Les étudiants boursiers	p.18
Tableau 15 : Etudiants boursiers du gouvernement gabonais au Gabon en 1989/1990	p. 18
Tableau 16 : Etudiants boursiers hors du Gabon selon l'origine du financement en 1989/1990	p. 18
Tableau 17 : Etudiants boursiers hors du Gabon selon le pays, la nature des études et le sexe en 1989/90	p. 19
Tableau 18 : Etudiants nationaux boursiers du gouv ^t gabonais inscrits dans les établissements placés sous la tutelle du MESRIT, en 2000-01	p. 20
Tableau 19 : Répartition des étudiants boursiers du gouv ^t gabonais selon le pays, la nature des études et le sexe pour l'année 2000-2001	p. 21
Tableau 20 : Evolution du nombre d'étudiants boursiers dans les principaux pays de 1996 à 2001	p. 22
III – Statistiques détaillées de l'Université Omar Bongo	p. 23
<u>Commentaires</u>	p. 23
Tableau 21 : Evolution des effectifs des étudiants par établissement de 1995-1996 à 2000-2001	p. 25
Graphe 3 : Evolution des effectifs des étudiants de 1995-1996 à 2000-2001	p. 26
Graphe 4 : Evolution des effectifs des étudiants par établissement de 1995-1996 à 2000-2001	p. 27
Graphe 5 : Courbes d'évolution des effectifs des étudiants par établissement de 1995-1996 à 2000-2001	p. 28
Graphe 6 : Répartition des étudiants par établissement en 2000-2001	p.29
Tableau 22 : Répartition et taux de croissance des effectifs des étudiants de 1995-1996 à 2000-2001	p. 30
Tableau 23 : Evolution des effectifs des étudiants par établissement et niveau d'études de 1995-1996 à 2000-2001	p. 32
Tableau 24 : Répartition des étudiants par établissement, département et niveau d'études en 2000-2001	p. 33
Tableau 25 : Répartition des étudiants par établissement, nationalité et sexe en 2000-2001	p. 36
Tableau 26 : Répartition des étudiants étrangers par établissement, département et pays d'origine	p. 39
Graphe 7 : Répartition en pourcentage des étudiants étrangers par pays d'origine en 2000-2001	p. 41
Tableau 27 : Répartition des étudiants étrangers par niveau d'études, sexe et pays d'origine pour 2000-2001	p. 42
Tableau 28 : Répartition des étudiants par groupe d'âges et année d'études 2000-2001	p. 43
Graphe 8 : Répartition des étudiants par groupe d'âges en 2000-2001	p. 44
Graphe 9 : Répartition des étudiants par groupe d'âges et année d'études en 2000-2001	p. 45
Tableau 29 : Répartition des nouveaux bacheliers par établissement et série du bac en 2000-2001	p. 46
Tableau 30 : Résultats obtenus par les étudiants des différents établissements de l'Université à l'issue de l'année 1999-2000	p. 47

IV – Statistiques détaillées de l’Université des Sciences et Techniques de Masuku	p. 48
<u>Commentaires</u>	p. 48
Tableau 31 : Evolution des effectifs des étudiants par établissement de 1986- 1987 à 2000-2001	p. 50
Graphes 10 : Evolution des effectifs des étudiants par établissement de 1986-1987 à 2000-2001	p. 51
Tableau 32 : Faculté des Sciences - Répartition des étudiants par section, de 1994-1995 à 2000-2001	p. 52
Graphes 11 : Faculté des Sciences - Répartition des étudiants par section, de 1994-1995 à 2000-2001	p. 53
Tableau 33 : Ecole Polytechnique - Répartition des étudiants par cycle et par filière, de 1995-1996 à 2000-2001	p. 54
Graphes 12 : Ecole Polytechnique - Répartition des étudiants par cycle, de 1995-1996 à 2000-2001	p. 55
Tableau 34 : Répartition des étudiants par nationalité, établissement et sexe en 2000-2001	p. 56
Graphes 13 : Répartition des étudiants gabonais et étrangers par établissement et sexe en 2000-2001	p. 57
Tableau 35 : Nouvelles inscriptions par filière en 2000-2001	p. 58
Tableau 36 : Faculté des Sciences - Résultats en 2000-2001	p. 59
Tableau 37 : Evolution du nombre de diplômes délivrés de 1995-1996 à 2000-2001	p. 60
Graphes 14 : Evolution du nombre de diplômes délivrés de 1995-1996 à 2000-2001	p. 61
Graphes 15 : Faculté des Sciences - Evolution, par filière, du nombre de diplômes délivrés de 1994-1995 à 2000-2001	p. 62
Graphes 16 : Ecole Polytechnique - Evolution, par filière, du nombre de diplômes délivrés de 1995-1996 à 2000-2001	p. 63
Tableau 38 : Diplômes délivrés en 2000-2001	p. 64
Tableau 39 : Faculté des Sciences - Nombre d’années passées par les étudiants pour obtenir le DUES	p. 65
Graphes 17 : Faculté des Sciences - Nombre d’années passées par un étudiant pour obtenir le DUES	p. 65
Tableau 40 : Faculté des Sciences - Sort des étudiants inscrits pour la première fois en 1996-1997 et en 1997-1998	p. 66
3^{ème} partie : Le personnel enseignant	p. 67
Tableau 41 : Personnel enseignant par établissement et grade en 1989/1990	p. 68
Tableau 42 : Personnel enseignant par établissement grade et sexe en 2001-2002	p. 69
Tableau 43 : Personnel enseignant par établissement, nationalité et statut en en 1989-1990 et en 2001-2002	p. 70
Tableau 44 : Taux d’encadrement par établissement en 1989/1990 et en 2001/2002	p. 71
Table des matières	p. 72